



www.impactonobrasil.com.br

Impacto Real para um Futuro Melhor

*Relatório de Competitividade
Nacional Microsoft Brasil 2012-2013*

Palavra do presidente

Nosso compromisso com o Brasil



Nos mais de 20 anos em que a Microsoft está presente no Brasil, acompanhamos o País em diversos momentos, desde a grande instabilidade na pós-redemocratização, seu crescimento econômico, sua estabilização interna, a redução da desigualdade social e o aumento do poder de compra da população, até sua consolidação como uma nação forte e segura, com prestígio inédito nos mercados internacionais.

Nos próximos três anos, o Brasil seguirá sob os olhares atentos da comunidade mundial, em razão dos grandes eventos esportivos que sediará e dos grandes investimentos previstos para infraestrutura, serviços, indústria, segurança e educação. Mesmo posicionado entre as sete maiores economias do planeta, o País segue com grandes desafios nos setores que têm relação direta com a qualidade de vida da população, como a educação e a qualificação dos jovens.

Nesse sentido, os projetos desenvolvidos pela Microsoft buscam um impacto real no País, por meio do treinamento de professores de escolas públicas; do incentivo à criação de soluções para

questões relevantes da comunidade; da capacitação de estudantes para as oportunidades de emprego; e também do fomento ao empreendedorismo.

Nós acreditamos que a tecnologia transforma a vida das pessoas e, por isso, temos investido tão fortemente na ampliação do acesso a ela. É essa crença que direciona nossos investimentos de longo prazo. E, na medida em que a tecnologia passa a permear todos os aspectos da nossa vida, nós permanecemos comprometidos em oferecer a pessoas e negócios ferramentas que lhes permitam ser mais eficientes, criativos e conectados.

Com este relatório, temos a satisfação de apresentar algumas de nossas iniciativas. Afinal, tão grande quanto nossa paixão pela tecnologia, é nossa dedicação em servir a sociedade e fomentar a competitividade nacional, criando oportunidades para que todos realizem seu potencial.

Boa leitura.

Michel Levy
Presidente da Microsoft Brasil

ÍNDICE

Microsoft: compromisso com o Brasil	4
O impacto da Microsoft no Brasil	6
Impacto real na educação e capacitação	8
Impacto real em inovação	12
Impacto real para cidades mais sustentáveis	16
Impacto real para pequenas e médias empresas	20

Microsoft: compromisso com o Brasil

Presente há 23 anos no País, a companhia investe em ações voltadas para o fomento da inovação, a capacitação dos jovens, o empreendedorismo e a sustentabilidade a fim de promover um impacto real para um futuro melhor.

Tecnologia e educação. Tecnologia e inovação. Tecnologia e empreendedorismo. Tecnologia e sustentabilidade. Desde seus primeiros anos, a Microsoft acredita na acessibilidade da tecnologia como um dos caminhos mais seguros e prósperos para o desenvolvimento de pessoas e de escolas, para o avanço das pesquisas, para o crescimento das empresas e para que a atuação do poder público nas cidades seja cada vez mais eficiente.

Essas são conquistas que elevam a qualidade de vida dos cidadãos e, conseqüentemente, definem soluções positivas, confiabilidade e segurança para o crescimento de uma nação como um todo.

A Microsoft Brasil tem sede em São Paulo (SP), conta com 13 escritórios regionais e é uma das dez maiores subsidiárias entre as 112 que a corporação possui ao redor do mundo.

Localmente, a companhia gera oportunidades diretas para mais de 18 mil empresas parceiras e 424 mil profissionais de TI. Prova disso é que, para cada R\$ 1 faturado pela Microsoft Brasil, outros R\$ 11 são gerados na economia local por seus parceiros, segundo estudo da International Data Corporation (IDC).

Internamente, a companhia recebe o reconhecimento de seus próprios colaboradores. Em pesquisa recente na Microsoft Brasil, 95% dos funcionários afirmaram ser tratados com respeito e dignidade por seus gerentes; 92% recomendariam a empresa

como um ótimo lugar para se trabalhar; e 93% apontaram que a companhia é uma empresa cidadã que contribui para a comunidade e para o planeta.

Atualmente, o software da Microsoft está presente em computadores pessoais, tablets, smartphones e sistemas de entretenimento, incluindo hardware de produção própria, como o Kinect e o Xbox – videogame que passou a ser fabricado no Brasil em 2011, sendo a única fábrica fora da China a produzi-lo.

Este também é o início de uma nova era, na qual a companhia deixa de ser apenas provedora de software para se tornar uma empresa de serviços que chegam até as pessoas pelos mais diversos dispositivos conectados na nuvem.

Os desafios do País

O Relatório de Competitividade Global 2012-2013, publicado anualmente pelo Fórum Econômico Mundial, traz o Brasil na 48ª posição de um ranking de 144 países, o que representa um salto de cinco pontos em relação à avaliação de 2011-2012, quando o País ficou em 53ª. Atualmente, segundo o relatório, o País está em transição entre o segundo estágio de desenvolvimento ("Efficiency-driven") e o terceiro estágio, relacionado à inovação ("Innovation-driven").

O Brasil assumiu o compromisso de melhorar sua competitividade no mercado internacional, o que é resultado direto do crescimento e desenvolvimento econômico nacional, de melhores oportunidades para os cidadãos – com acesso a educação de qualidade, saúde e segurança –, do fomento à pesquisa e à inovação e também do incentivo às pequenas e médias empresas.

Presente no País desde 1989, a Microsoft pôde acompanhar de perto o desenvolvimento do cenário brasileiro e a evolução da renda, do emprego e do mercado nacional, dos anos de instabilidade pós-redemocratização até a solidificação entre as sete maiores economias do planeta.

Nesse período, a companhia vem atuando com grande

representatividade em programas sociais, de pesquisa, de desenvolvimento e sustentabilidade. Entretanto, nos últimos anos, a Microsoft decidiu direcionar seus esforços e investimentos para o tema da competitividade nacional. Afinal, mesmo em um momento de crescimento e respeito dos mercados internacionais, o Brasil ainda tem muitos desafios em questões relacionadas à infraestrutura, ao sistema educacional, à rigidez do mercado de trabalho e à falta de capacitação de profissionais, à saúde, à melhoria do transporte, à segurança pública, entre outras questões.

Com foco nos indicadores avaliados no Relatório de Competitividade Global, a Microsoft redesenhou seu plano de ação a fim de fomentar e estender atividades que já vinham sendo realizadas, baseadas na ampliação do acesso e na exploração da tecnologia. Agora, a atuação da companhia é apoiada sobre quatro pilares que compõem o Plano Nacional de Competitividade, em linha com as principais prioridades do País:

Educação e Capacitação

Inovação, Pesquisa e Desenvolvimento

Incentivo a Pequenas e Médias Empresas

Cidades Sustentáveis

São quatro áreas diretamente interligadas, em que o uso da tecnologia como ferramenta para impulsionar a competitividade pode e deve gerar um impacto real na vida das pessoas.

Com educação de qualidade e professores inovadores, forma-se um jovem criativo, cidadão e preparado para o mercado de trabalho; jovem este que pode, por meio da pesquisa e do desenvolvimento de soluções, encarar desde os menores desafios locais até os grandes obstáculos globais; ou pode, ainda, alimentar seu espírito empreendedor e se dirigir ao mundo dos negócios, gerando renda e criando empregos em seu entorno.

ÍNDICE DE COMPETITIVIDADE GLOBAL

Brasil sobe 5 pontos no ranking em comparação ao Relatório 2011/12



Número **48** entre 144 países



1 Economias orientadas a fatores básicos



1. Instituições
2. Infraestrutura
3. Ambiente macroeconômico
4. Saúde e educação básica

2 Economias orientadas à eficiência



5. Educação superior e capacitação
6. Eficiência no mercado de bens
7. Eficiência no mercado de trabalho
8. Desenvolvimento no mercado financeiro
9. Prontidão tecnológica
10. Tamanho do mercado

3 Economias orientadas à inovação



11. Sofisticação de negócios
12. Inovação

Fonte: World Economic Forum



Educação e capacitação de jovens, inovação e pesquisa, apoio a cidades sustentáveis e tecnologia de ponta para pequenas e médias empresas são os compromissos da companhia para aumentar a competitividade do Brasil no cenário internacional

A Microsoft tem a meta de ajudar a promover o desenvolvimento das comunidades nas quais está inserida. Por esta razão, vem trabalhando no Brasil junto a uma série de iniciativas sociais, educacionais, científicas e empresariais e também entidades sem fins lucrativos com o objetivo de oferecer não apenas tecnologia, por meio de doação de software, mas também sua expertise. É um investimento real na ampliação do acesso à tecnologia para melhorar a vida das pessoas, em especial dos jovens, para que eles tenham melhores oportunidades a partir de sua educação e formação como cidadãos.

Para a Microsoft, a tecnologia deve ser, cada vez mais, explorada como um catalisador para a solução dos principais desafios econômicos e sociais. Essas são algumas das metas do Plano Nacional de Competitividade da companhia.

Em educação e capacitação, os esforços são concentrados em programas de treinamento de professores de escolas públicas, incentivo a projetos inovadores, profissionalização em tecnologia e parcerias com escolas técnicas. A maior parte das iniciativas é integrada ao programa Microsoft YouthSpark, com foco nos jovens brasileiros e que tem três ações como meta: Capacitar, Imaginar e Realizar.

Os programas com foco em Inovação, Pesquisa e Desenvolvimento têm como objetivo apoiar projetos que tenham a tecnologia como base e sejam voltados para as mais diferentes áreas, desde engenharia até medicina, por meio de parcerias com instituições de pesquisa e entidades acadêmicas.

Na esfera pública, os gestores também se beneficiam com soluções acessíveis para diminuir gastos, capacitar servidores, melhorar a eficiência e a transparência dos processos de atendimento ao público, o que reflete diretamente na melhoria da qualidade de vida e no futuro dos cidadãos.

Por último, o Incentivo a Pequenas e Médias Empresas oferece novas tecnologias para aperfeiçoar suas ações produtivas e gerenciais, auxiliando na redução de despesas e na liberação dos recursos, de modo que seja possível investir cada vez mais em inovação.

A tecnologia permite capacitar a força de trabalho para que as nações se mantenham competitivas; possibilita a profissionais de saúde a redução do tempo gasto com questões administrativas para que possam se concentrar no atendimento aos pacientes e na pesquisa; melhora a educação por meio da capacitação de professores, que estarão aptos a oferecer a seus alunos novas experiências de aprendizagem; e permite aos órgãos públicos servirem melhor seus cidadãos, liberando recursos para as prioridades do governo.

Em outras palavras, o principal objetivo da Microsoft no Brasil é colaborar com empresas, cidadãos e governos para que todos possam atingir suas metas por meio de ferramentas eficazes que permitam gerar um impacto real na vida e na rotina de cada um. É colocar a tecnologia ao alcance de todos, a qualquer hora, em qualquer lugar.

Investimento real

Nos últimos dez anos, a Microsoft investiu R\$ 167 milhões em ações voltadas à competitividade nacional, que beneficiaram diretamente 11 milhões de brasileiros em seus programas de capacitação.

Em 2012, a companhia fez o maior anúncio de sua história no País: o investimento de R\$ 200 milhões para a criação do Laboratório de Tecnologia Avançada (ATL, na sigla em inglês) da Microsoft Research. O ATL Brasil combinará a capacidade local de inovação tecnológica e engenharia avançada com a expertise em pesquisa aplicada da Microsoft e de seus parceiros acadêmicos, a fim de expandir a produção de conhecimento de origem nacional.

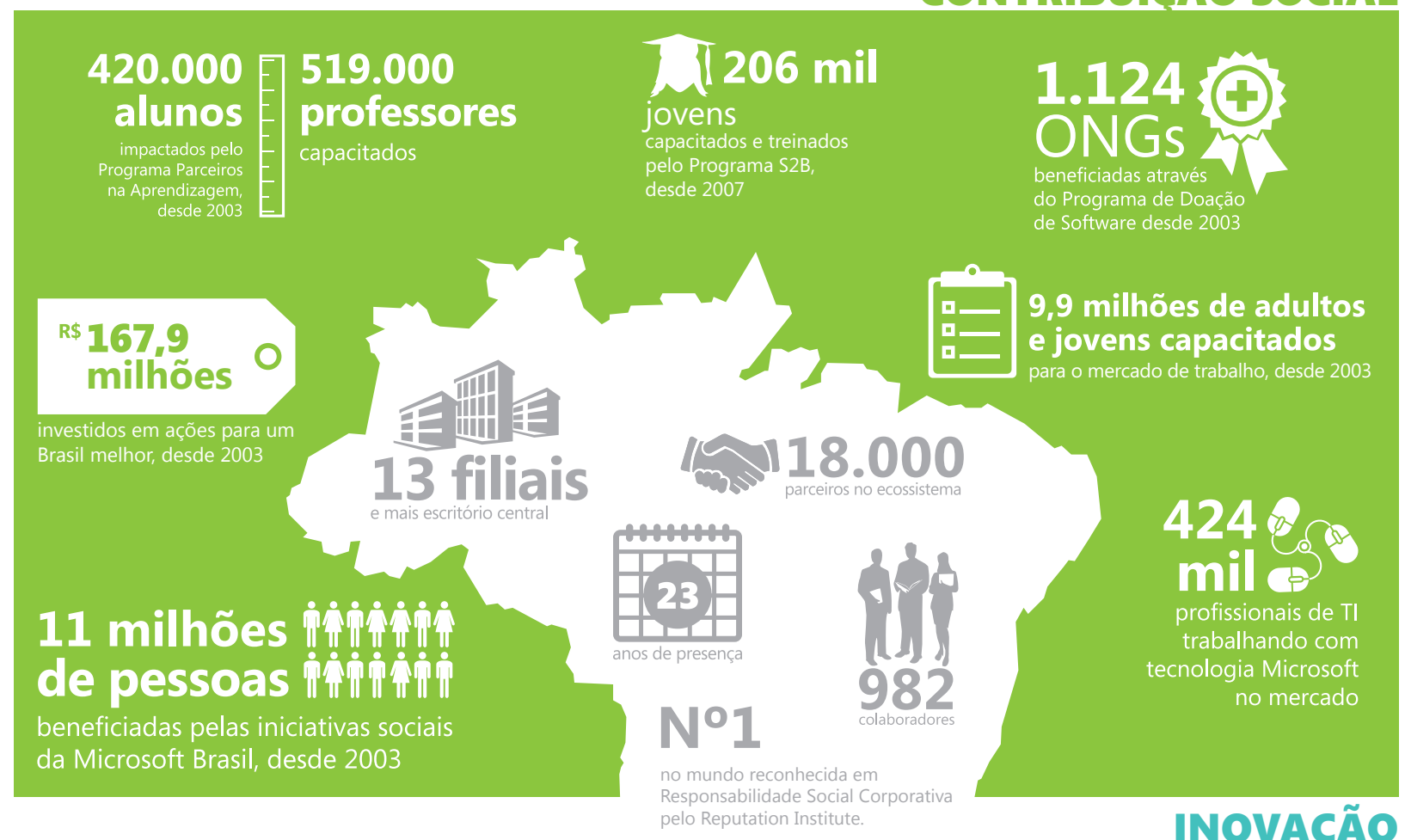
Este é o momento em que o Brasil está em evidência. Nos próximos anos, ainda mais olhares se voltarão para o País, em razão da Copa do Mundo da FIFA™, em 2014, e dos Jogos Olímpicos do Rio de Janeiro™, em 2016. São grandes eventos que vêm trazendo investimentos importantes e constituem grandes oportunidades de crescimento, para que o País promova um salto competitivo no cenário global.

Para a Microsoft, o momento é o encontro ideal da inovação com a oportunidade. Com o uso da tecnologia para capacitação dos jovens, o fomento à pesquisa, o apoio ao empreendedorismo e o fornecimento de soluções que viabilizem um crescimento sustentável, a companhia acredita poder contribuir para que o Brasil realize seu potencial transformador e deixe um legado real para as gerações futuras.

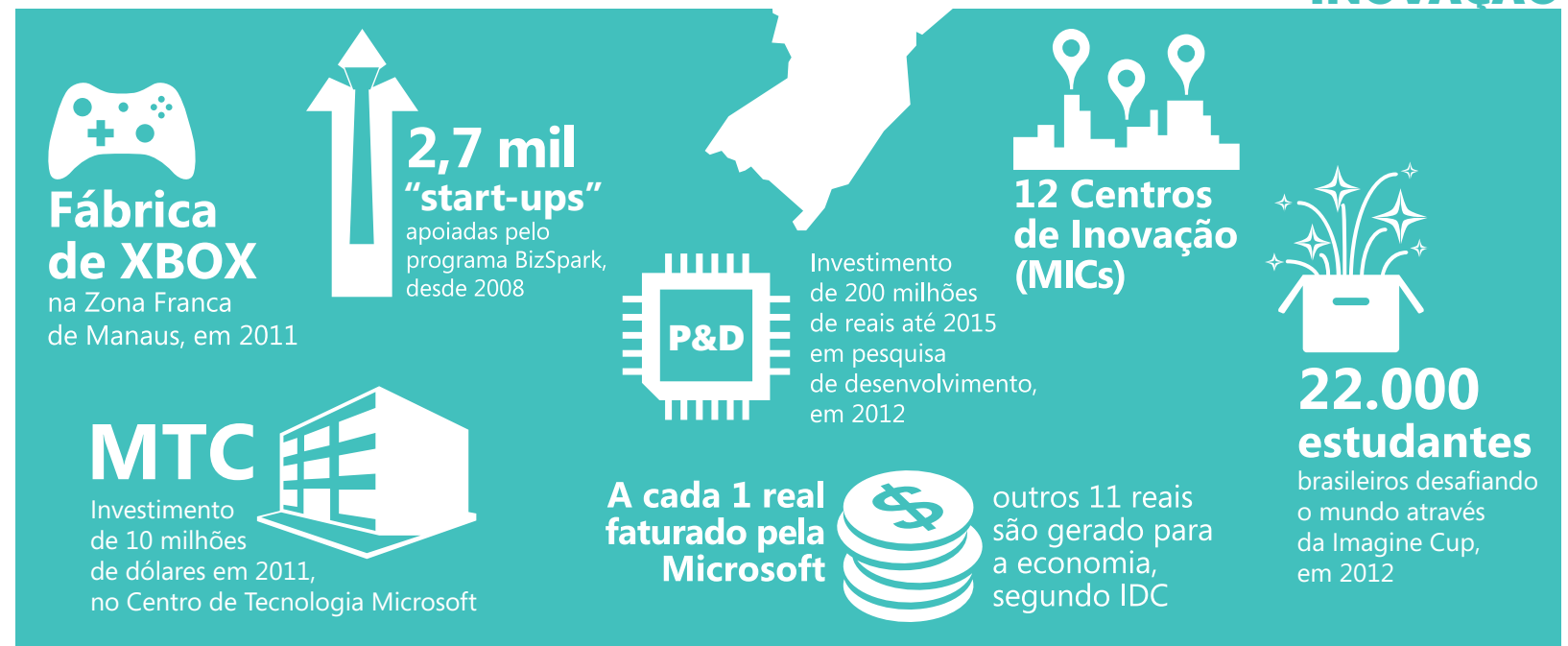


MICROSOFT BRASIL

CONTRIBUIÇÃO SOCIAL



INOVAÇÃO



A Microsoft e seus parceiros trabalham em conjunto com organizações e pessoas de todo o Brasil para aproveitar plenamente o poder da inovação e atender às necessidades do nosso País e das comunidades. Através de soluções flexíveis, programas, parcerias e um modelo de negócios que coloca pessoas em primeiro lugar, o nosso objetivo não é a inovação pela inovação, mas a inovação que permite às pessoas ter um impacto real para um Brasil melhor.

www.impactonobrasil.com.br

IMPACTO REAL
PARA UM BRASIL
MELHOR

Microsoft Brasil:

- Contribuição social
- Inovação

Impacto real na educação e capacitação

A Microsoft acredita e investe em iniciativas que auxiliam estudantes a desenvolver seu potencial por meio de melhores oportunidades de ensino, emprego e empreendedorismo. Educação de qualidade e capacitação de jovens para o mercado de trabalho são metas essenciais para impactar economias locais e alavancar a competitividade nacional.

Formação para o futuro do Brasil

No cotidiano da sociedade da informação, em pleno transcorrer do século XXI, o adolescente ainda encontra um abismo entre a presença da tecnologia em seu dia a dia e sua utilização no ambiente escolar. A interatividade, a troca de experiências, o compartilhamento de interesses e a disponibilidade de toda e qualquer informação em poucos segundos, na ponta dos dedos, ainda se chocam com a realidade do quadro negro, em uma sala de aula fechada para o mundo globalizado.

No entanto, paradigmas da educação vêm sendo quebrados e a prática de ensino já se apropria da tecnologia não apenas para atrair a atenção dos estudantes, em um ambiente mais interativo e conectado, mas, principalmente, para auxiliar na formação de um jovem com visão globalizada, dotado de pensamento crítico e com recursos para transpor os obstáculos da vida profissional.

A Microsoft acredita no desenvolvimento sustentável do Brasil por meio da melhoria da qualidade da educação para crianças e adolescentes e da real capacitação de jovens para o mercado de trabalho. Esses são elementos essenciais para impactar positivamente a economia local e alavancar a competitividade nacional, sem deixar de mencionar a importância do professor nesse novo processo de aprendizagem, no qual a tecnologia está inserida como principal solução para a evolução do ensino.

É por essa razão que a Microsoft desenvolve, financia e apoia uma série de programas e iniciativas voltados a melhorar a educação no Brasil, além de incentivar ações inovadoras para a formação do jovem como cidadão e como profissional.

Dentro da iniciativa global Microsoft YouthSpark, a companhia conta com programas e ações que devem beneficiar 60 milhões de jovens na América Latina nos próximos três anos, sendo grande parte no Brasil, em parcerias com empresas, poder público e entidades sem fins lucrativos. A iniciativa tem o objetivo de capacitar os jovens a imaginar e realizar todo seu potencial, oferecendo-lhes melhores oportunidades de educação, emprego e empreendedorismo

9,9 MILHÕES DE JOVENS E ADULTOS PREPARADOS PARA O MERCADO DE TRABALHO DESDE 2003 ATRAVÉS DOS PROGRAMAS DE CAPACITAÇÃO DA MICROSOFT.

Dentre os projetos, um dos destaques é a capacitação de estudantes em ciência da computação e tecnologia da informação, a fim de dar oportunidades a jovens talentos no setor de tecnologia, uma das áreas mais carentes de profissionais qualificados no mercado nacional.

Um olhar para o futuro

A Microsoft também investe na formação de professores de todas as áreas do conhecimento e gestores de instituições de ensino, com o objetivo de contribuir no processo de inclusão da tecnologia como um meio para aprimorar seu papel como educadores. Com o uso da tecnologia em sala de aula é possível criar um ambiente de aprendizagem colaborativo e interativo que extrapola os muros da escola e mantém o aluno motivado.



Educadores
ganham
destaque
mundial

Professora Margarida Telles da Cruz, do Rio Grande do Sul, é reconhecida mundialmente.

A edição 2012 do Prêmio Microsoft Educadores Inovadores reconheceu projetos e iniciativas de 21 educadores de todo o mundo, durante o Fórum Global Microsoft Parceiros na Aprendizagem, realizado em Praga, na República Tcheca. Entre os premiados, estava a professora brasileira Margarida Telles da Cruz, do Rio Grande do Sul, que conquistou o segundo lugar na categoria "Aprendizagem Além da Sala de Aula" com o projeto "Eco Web". Ao todo, seis educadores brasileiros foram finalistas na premiação mundial de 2012.

O Fórum Global é parte do Parceiros na Aprendizagem, programa de abrangência mundial que visa disponibilizar tecnologias e apoio pedagógico para o desenvolvimento do potencial pleno de gestores, educadores, estudantes e de toda a comunidade escolar. Essa iniciativa mostra-se como um compromisso da Microsoft para apoiar a melhoria da qualidade da educação, além de ampliar a inclusão digital e social por meio dos recursos da tecnologia.

MAIS DE 519 MIL EDUCADORES
CAPACITADOS E MAIS DE 420
MIL ESTUDANTES JÁ FORAM
BENEFICIADOS PELO PROGRAMA
PARCEIROS NA APRENDIZAGEM
NO BRASIL, DESDE 2003.

A IMAGINE CUP DISTRIBUIU MAIS DE US\$ 200 MIL EM PRÊMIOS PARA JOVENS CRIADORES DE SOLUÇÕES EM DESIGN DE SOFTWARE, DESIGN DE GAMES, APLICATIVOS PARA KINECT, XBOX, WINDOWS, WINDOWS AZURE E WINDOWS PHONE, ALÉM DE INICIATIVAS RELACIONADAS À SAÚDE E À SUSTENTABILIDADE.

Maior delegação e três vitórias na Imagine Cup

Soluções tecnológicas inéditas que visam resolver os grandes problemas do planeta, de acordo com as oito metas do milênio propostas pela Organização das Nações Unidas (ONU) e - por que não? - tornar-se um bom negócio para jovens empreendedores. Esse é o foco da Copa do Mundo da Computação - Imagine Cup, promovida anualmente pela Microsoft e que teve sua última edição realizada em Sidney, na Austrália.

O Brasil tem participação de destaque desde 2005, com diversas vitórias no evento. No ano passado, foram três medalhas de ouro: o time Interlab foi o vencedor do desafio "Kinect Fun Labs"; o Virtual Dreams Azure levou o primeiro lugar no desafio "Windows Azure"; e o time Virtual Dreams Metro venceu na categoria "Windows Metro Style App". Os brasileiros ainda voltaram para casa com o segundo lugar na categoria "Game Design Xbox/Windows". Foram 15 participantes em seis times classificados para a final mundial, na maior delegação entre todos os países. Ao todo, foram 33 mil estudantes brasileiros inscritos para a Copa do Mundo da Computação 2012.



Brasileiros levam primeiro lugar na Imagine Cup 2012.

DreamSpark oferece software gratuito para estudantes

No último ano, somente no Brasil, foram registrados mais de 600 mil downloads gratuitos de software para desenvolvimento, design e infraestrutura de TI, dentro do programa Microsoft DreamSpark. A iniciativa é voltada para instituições de ensino superior nas áreas de ciências da computação, tecnologia, engenharia e matemática, e ainda escolas do ensino médio técnico em TI e usuários de Office 365 para educação.

Jovens prontos para o mercado de trabalho

O setor de Tecnologia da Informação (TI) é um dos mais carentes em profissionais no Brasil. A Associação Brasileira de Empresas de Tecnologia da Informação e Comunicação (Brasscom) calcula que existem 200 mil vagas não preenchidas para profissionais da área no mercado nacional.

Por essa razão, a Microsoft também vem atuando de forma direta na formação e capacitação de jovens. O programa Students to Business (S2B) oferece treinamentos presenciais e online nas áreas de TI, sem qualquer custo, com o intuito de qualificar novos talentos para o mercado de trabalho.

Os cursos do S2B oferecem aulas teóricas e práticas nas áreas de infraestrutura e desenvolvimento. Algumas localidades podem oferecer outros temas além desses, de acordo com a demanda local. O programa conta com apoio de universidades brasileiras e de outros parceiros, que oferecem oportunidades de emprego aos estudantes. Desde 2007, mais de 200 mil jovens já foram beneficiados pelo programa. A taxa de empregabilidade ultrapassa 80% dos participantes.

➔ Projeto Coletivo Coca-Cola



Jovem da comunidade é treinada por educadora do Instituto.

Em 2012, a Microsoft e o Instituto Coca-Cola Brasil firmaram uma parceria que vai beneficiar mais de 750 comunidades brasileiras até 2014. O Programa Coletivo Coca-Cola tem o objetivo de promover a geração de renda por meio da capacitação de jovens e também de oferecer apoio a grupos produtivos, além de aumentar a autoestima das comunidades envolvidas.

Com a parceria, que é resultado da iniciativa global Microsoft YouthSpark, a equipe do Coletivo Coca-Cola recebe a expertise do uso do software da Microsoft e repassa o conhecimento aos jovens da comunidade. A companhia já investiu mais de R\$ 3,5 milhões em doações de software e, com o novo acordo, mais R\$ 1,5 milhão será doado, totalizando um investimento de R\$ 5 milhões.

Além das doações, a Microsoft vai treinar os multiplicadores do Coletivo com o intuito de aprimorar as aulas dos cursos de Varejo, Logística e Empreendedorismo do programa.

Projeto Coletivo Coca-Cola



Impacto real em inovação

A Microsoft defende o fomento à pesquisa e desenvolvimento e ao empreendedorismo como elemento essencial para o crescimento sustentável do Brasil e sua consolidação como nação de ponta na configuração global. Prova disso são os recentes investimentos realizados pela companhia em iniciativas de fomento à inovação no País.

Por um Brasil mais tecnológico e inovador

Países desenvolvidos e competitivos não possuem apenas uma base educacional sólida e programas amplos de formação de cidadãos, com capacitação da população jovem para o mercado de trabalho. São nações com investimento em pesquisa e desenvolvimento de tecnologias inovadoras, ágeis, sustentáveis e economicamente viáveis, cujos resultados estão direcionados à solução de problemas locais e globais.

As mudanças no planeta e nas relações humanas são tão reais, atualmente, quanto a posição da humanidade completamente inserida na sociedade da informação, em um contexto de conectividade e tecnologia. Com a popularização dos computadores pessoais e da Internet, há menos de 20 anos, o ser humano se depara com um novo paradigma: mudou a forma de trabalhar, de estudar, de se comunicar, de consumir e de se relacionar uns com os outros.

Nesse contexto, a pesquisa e a inovação não são valores que geram impacto em curto prazo. O Brasil assumiu o compromisso de melhorar sua competitividade no cenário mundial. Tal ação exige resolver os problemas sociais e econômicos históricos, ao mesmo tempo em que se busca desenvolver capacidades relacionadas à sociedade da tecnologia do século XXI e superar desafios que surgem no horizonte – questões de sustentabilidade, novas doenças, mudanças climáticas, crises financeiras em setores antes estáveis etc.

Ao final, o Brasil tem a obrigação de assumir o posto de nação inovadora, como um dos primeiros navios da frota mundial a

apontar o caminho e guiar os outros países em crescimento.

A Microsoft acredita que a tecnologia tem uma função extremamente valiosa na geração de valor compartilhado e no desenvolvimento do real potencial do Brasil. A partir da pesquisa de soluções para problemas locais, desafios históricos ou futuros obstáculos, é possível chegar a iniciativas que melhorem diretamente a vida das pessoas e, em consequência, valorizem talentos locais e promovam mais desenvolvimento para todo o País.

O compromisso da Microsoft com o Brasil pode ser evidenciado por uma série de iniciativas e investimentos realizados nos últimos anos. Um exemplo é o Centro de Tecnologia Microsoft (MTC, de Microsoft Technology Center), instalado em São Paulo e já em operação. Ele recebeu investimento de US\$ 10 milhões, conta com 1.300 metros quadrados de espaço físico e datacenter com 360 processadores, e tem por objetivo oferecer tecnologia e expertise ao lado de empresas parceiras, líderes no mercado de tecnologia da informação (TI), para que organizações, clientes e desenvolvedores possam criar, implantar, testar, operar e customizar soluções.

Outra iniciativa de peso é a fábrica de Xbox 360, localizada na Zona Franca de Manaus e cujo propósito é estimular o setor de games no Brasil, promovendo a inovação nacional ao mesmo tempo em que fortalece a comercialização oficial de produtos, a geração de empregos e a arrecadação de impostos. A companhia também tem firmado com o Ministério da Ciência, Tecnologia e Inovação um protocolo de intenções para fomentar a pesquisa e o desenvolvimento tecnológico no País.



ATL, aceleradora e outras iniciativas no Rio de Janeiro recebem investimento de R\$ 200 milhões

Em 2012, a maior ação da Microsoft para contribuir com o crescimento do Brasil foi o investimento de R\$ 200 milhões no fomento à pesquisa e desenvolvimento e ao empreendedorismo. Esse montante contempla diversas iniciativas a serem estabelecidas no Edifício Barão de Mauá, patrimônio histórico da cidade do Rio de Janeiro e que está sendo revitalizado pela companhia.

Dentre as ações, se destaca a criação do Laboratório de Tecnologia Avançada (ATL, na sigla em inglês). Trata-se do quarto centro avançado da companhia no mundo – as demais unidades se situam na Alemanha, no Egito e em Israel.

O ATL Brasil vai reunir a capacidade local de inovação tecnológica e engenharia avançada com a expertise em pesquisa aplicada da Microsoft e de seus parceiros acadêmicos, com o intuito de expandir a produção de conhecimento de origem nacional. Em outras palavras, a proposta da companhia, com a inauguração do laboratório, é incentivar a pesquisa e a criação de ferramentas, aplicativos e tecnologias que ofereçam benefícios não apenas aos

brasileiros, mas à sociedade global.

Ainda no escopo do investimento, está o estabelecimento de um centro de desenvolvimento da plataforma de busca da Microsoft, o Bing, e a criação da Microsoft Participações, empresa de investimentos 100% nacional, cujo foco será apoiar uma rede de aceleradoras de negócios para jovens empresas ("start-ups") com base tecnológica, como é o caso da Acelera Rio. Esta também é parte desse grande anúncio e foi estruturada em conjunto com diversos parceiros da Microsoft, tanto da iniciativa pública quanto da privada.

Até que as obras de revitalização do edifício da região do Porto Maravilha sejam concluídas, a aceleradora carioca funcionará em uma área cedida pela Universidade Estácio de Sá. Lá, e futuramente nas demais aceleradoras da rede a serem instaladas no País, as "start-ups" receberão serviços de mentoria específicos, suporte operacional e tecnológico, disponibilização de espaço físico e oportunidades de ampliar suas redes de relacionamento com parceiros e possíveis investidores.



Microsoft BizSpark incentiva desenvolvimento de "start-ups"

Realizado mundialmente, o programa Microsoft BizSpark também é promovido no Brasil. Sua intenção é incentivar o desenvolvimento de jovens empresas de tecnologia, as chamadas "start-ups", ao oferecer a elas recursos essenciais para seu crescimento.

A iniciativa fornece acesso gratuito às tecnologias da Microsoft, doação de software, treinamento e suporte técnico, além de visibilidade no mercado nacional. Outro benefício é a participação em um ecossistema de parceiros, o que possibilita troca de experiências, parcerias e maior inovação.

Centros de Inovação Microsoft em universidades e empresas

O Brasil conta, atualmente, com 12 Centros de Inovação Microsoft, também conhecidos como MICs (Microsoft Innovation Center). São unidades implantadas dentro de instituições de ensino superior, associações e empresas parceiras com o intuito de promover pesquisa e desenvolvimento tecnológico. Os principais objetivos dos MICs são acelerar o uso de novas tecnologias, fomentar a indústria nacional de software e ampliar a competitividade do setor no cenário internacional.

Os Centros de Inovação estão em operação em Porto Alegre (RS), Joinville (SC), Curitiba (PR), São Paulo (SP), São José do Rio Preto (SP), Petrópolis (RJ), Vitória (ES), Brasília (DF), Belo Horizonte (MG), Fortaleza (CE), Recife (PE) e Olinda (PE).

DESDE NOVEMBRO DE 2008, O PROGRAMA MICROSOFT BIZSPARK JÁ APOIOU MAIS DE 2 MIL EMPRESAS "START-UPS" NO BRASIL.

➔ Kinect vai para a sala de cirurgia



Cirurgião do Hospital Evangélico de Londrina utiliza Kinect.

O Kinect, acessório do console Xbox 360 que reconhece os movimentos do corpo do jogador por meio de sensores de movimentos, saiu da sala de TV dos gamers e vem sendo aplicado para facilitar situações do dia a dia. Entre os casos de destaque do último ano, estão um hospital e um plano de saúde brasileiros que criaram aplicativos cuja função é auxiliar o trabalho de médicos e enfermeiros nas salas de cirurgia.

Em 2012, o Hospital Evangélico de Londrina (PR) e a Amil desenvolveram aplicativos semelhantes, que utilizam os recursos de reconhecimento de gestos do Kinect para que os profissionais da saúde possam acessar o banco de dados da instituição e visualizar arquivos digitais, imagens, exames e vídeos, assim como a ficha completa do paciente, apenas com gestos das mãos a distância, em uma TV ligada ao acessório dentro do centro cirúrgico.

O uso dessa tecnologia Microsoft permite maior autonomia para os médicos e enfermeiros, e ainda maior segurança e menor risco de infecções para os pacientes que estão no ambiente esterilizado da sala de cirurgia.

Desde fevereiro de 2012, a Microsoft oferece o kit de desenvolvimento do software Kinect para Windows, para incentivar a pesquisa e a criação de novas utilidades para a tecnologia de reconhecimento de movimentos.

Kinect vai para a sala de cirurgia

Impacto real para cidades mais sustentáveis

Para a Microsoft a tecnologia deve ser uma aliada na busca pelo desenvolvimento sustentável. Incentivos a soluções para melhor atender a população e orientar o uso mais eficiente de recursos são os principais direcionamentos da companhia.

Desenvolvimento para as gerações futuras

Eficiência no uso de recursos naturais e financeiros, soluções para desburocratizar os serviços públicos e atender melhor a população, iniciativas com impacto positivo para educação, saúde, transporte, segurança, desenvolvimento econômico e para o meio ambiente. Esses são apenas alguns dos itens de uma extensa lista de exigências, demandas e obstáculos com que prefeitos e equipes de governo dos municípios do Brasil se deparam diariamente.

Desde que o ser humano tomou consciência dos efeitos de seus atos pelo planeta, a ideia de sustentabilidade deixou de fazer parte apenas de discussões ecológicas para adentrar em todas as esferas da sociedade e o termo pode ser considerado a palavra do século XXI.

Afinal, quando se fala em sustentabilidade, discute-se um modelo de desenvolvimento que concilie as necessidades econômicas, sociais e ambientais de forma a garantir sua continuidade, ao mesmo tempo em que se promove a preservação dos recursos naturais, o bem-estar econômico e a inclusão social.

Esta é a visão da Microsoft quando se fala em impacto real para cidades mais sustentáveis: o desenvolvimento de soluções e ferramentas tecnológicas que podem auxiliar a gestão pública na utilização de recursos com um olhar responsável para o futuro, em que todos os agentes estejam conscientes do efeito causado no ecossistema do qual fazem parte.

Acreditando que a tecnologia é uma grande aliada para o desenvolvimento sustentável, a Microsoft assume o compromisso de contribuir para a melhoria da infraestrutura e da competitividade do Brasil, de forma a oferecer melhores condições de vida para a população, não apenas a curto e médio prazo, mas também para as futuras gerações.



Sustentabilidade pública



Desde que surgiu o conceito de Tecnologia da Informação (TI) Verde, a Microsoft vem trabalhando para adequar suas atividades a uma prática corporativa de sustentabilidade ambiental. São ações não apenas direcionadas para a redução de gastos nas operações diárias, manutenção de espaços de trabalho, equipamentos, comunicação e viagens, por exemplo, mas especialmente para auxiliar na preservação dos recursos do planeta.

A companhia acredita que as soluções utilizadas no ambiente corporativo podem ser aplicadas com sucesso em espaços governamentais, secretarias, gabinetes e setores públicos, com resultados ainda mais positivos. Além da preservação de recursos de todo o ecossistema local, há ainda oportunidade para utilização de ferramentas que melhoram o tráfego de documentos e informações e o atendimento ao público.

Organizações públicas contam com soluções de tecnologia na nuvem

A partir de modelos utilizados em ambientes corporativos, a Microsoft oferece diversas soluções de TI Verde para organizações públicas, com o principal intuito de criar ecossistemas de trabalho sustentáveis, com preservação de recursos e melhoria da qualidade de vida da população.

Uma das principais tecnologias é a computação na nuvem (ou "cloud"), que é a utilização da memória, processamento e armazenamento de dados em computadores e servidores compartilhados, interligados por meio da Internet. As informações, programas e arquivos podem ser acessados de qualquer lugar do

mundo, sem necessidade de armazenamento local.

A Microsoft trabalha para cidades mais sustentáveis com uma plataforma de colaboração e comunicação unificada na nuvem. Em outras palavras, a companhia oferece soluções de TI que ocupam menos espaço físico, pois reduzem enormemente o uso de datacenters e servidores locais, o que reflete diretamente na economia de energia elétrica.

Além disso, as ferramentas para armazenamento e transmissão de dados possuem segurança certificada, essencial para o tráfego de documentos, incluindo arquivos criptografados. Até mesmo a comunicação dentro da organização pública pode ser otimizada com tecnologias de voz, videoconferência e ferramentas para trocas de mensagens em ambiente seguro.

Outra iniciativa importante, a partir das práticas de TI Verde, é a redução do uso de papel. Com arquivos disponíveis com segurança em qualquer lugar, a qualquer hora, para os usuários de um setor específico, como uma secretaria, por exemplo, diminui-se a necessidade de imprimir todos os documentos. Eles podem ser acessados de tablets ou computadores pessoais conectados à nuvem.

A acessibilidade proporcionada pela computação na nuvem abre espaço até mesmo para a flexibilização dos horários de trabalho, o que está diretamente relacionado com a melhoria da produtividade e da qualidade de vida. Com acesso à rede de dados da organização de qualquer lugar, os funcionários podem adaptar sua rotina para fugir do trânsito e até mesmo dar mais atenção às responsabilidades familiares, ainda que estejam conectados com seu trabalho.

Soluções inovadoras para melhoria da gestão pública



O município do Rio de Janeiro foi o grande vencedor do Prêmio Prefeito Inovador 2012.

Gestão pública com soluções criativas e transparência para a população. Esse é o tema do Prêmio Prefeito Inovador, realizado anualmente pelo Movimento Brasil Competitivo (MBC) em parceria com a Microsoft. O objetivo é estimular a desburocratização do serviço público nos municípios brasileiros, por meio de investimentos na informatização de processos, e destacar melhorias alcançadas com projetos inovadores nas áreas de educação, saúde, segurança e tecnologia.

Em 2012, a cidade do Rio de Janeiro foi a grande vencedora na categoria nacional, premiada pelo conjunto de soluções inovadoras. Um dos destaques da prefeitura vencedora foi a criação de espaços do conhecimento, equipados com infraestrutura de informática, acesso à Internet e aplicativos interativos, onde estudantes podem acessar informações para pesquisas escolares e participar de cursos técnicos.

Outro destaque foi a modernização do Centro de Operações e Controle, que dispõe de 670 câmaras de monitoramento e integra serviços de segurança pública, bombeiros, trânsito, Defesa Civil e emergências médicas.

Também foram premiadas, em outras categorias, as cidades de Piratuba (SC), Santana do Parnaíba (SP), Indaiatuba (SP) e Campo Grande (MS).

A Microsoft participa da Rio+20

A Microsoft teve participação na Conferência das Nações Unidas sobre Desenvolvimento Sustentável, mais conhecida como Rio+20. No evento, realizado em junho de 2012, no Rio de Janeiro, porta-vozes da companhia tiveram a oportunidade de apresentar soluções tecnológicas para sustentabilidade urbana a chefes de estado, representantes dos países participantes e organizações internacionais.

A Microsoft marcou presença no Pavilhão de Exibições do PNUMA/ UNEP, em um estande para exibição de soluções de tecnologia que contribuem para a construção de um futuro melhor. Um exemplo demonstrado foi a utilização da tecnologia Kinect no processo de reabilitação de crianças com deficiência. Além disso, também ficou em exposição o "Super Wi-Fi", uma solução ainda em desenvolvimento pela Microsoft Research com empresas parceiras, que combina um conjunto de tecnologias sem fio, alimentado por energia solar. Seu objetivo é prover serviços de conexão em banda larga para serem utilizados em transmissão de dados e vídeo, além de operar aplicativos em situação de emergência. A Microsoft também teve papel de destaque no Fórum Global de Sustentabilidade Empresarial (CSF) e no comitê dos chefes de estado.

→ SPTrans ganha eficiência com parceria



Uma cidade como São Paulo, com aproximadamente 17 milhões de habitantes, necessita de um sistema de transportes ágil, eficiente e dinâmico, que possa se adaptar a situações adversas do dia a dia. A parceria da São Paulo Transporte S.A. (SPTrans) com a Microsoft foi estabelecida em 2003 para criar o que hoje é conhecido como Sistema Integrado de Monitoração (SIM), responsável pela operação e monitoramento do transporte urbano por ônibus na cidade.

Atualmente, são 16 consórcios de empresas e cooperativas, responsáveis por 15 mil ônibus em mais de 1.300 linhas. Todos os veículos contam com um dispositivo com GPS que envia ao SIM informações como sentido e velocidade. Os dados permitem um mapeamento em tempo real que, por meio dos painéis de LED nos corredores de ônibus, informa aos usuários a previsão de chegada dos veículos.

Em 2012, a SPTrans solicitou aos consultores da Microsoft uma série de atualizações no SIM, incluindo um sistema de aferição das previsões. Uma das novidades é o site Olho Vivo (olhovivo.sptrans.com.br), com informações das linhas.

Com a participação da Microsoft, a cidade de São Paulo aumentou a eficiência do serviço de ônibus circulares em 30%. A companhia auxiliou a SPTrans na conclusão de projetos de TI que já estavam em andamento e, também, capacitou seus servidores para desenvolver ações sustentáveis com novas tecnologias.

SPTrans eleva eficiência em 30%



**Impacto real
para pequenas
e médias
empresas**

Computação na nuvem oferece soluções de tecnologia de ponta com baixo custo e segurança para que empreendedores direcionem seus esforços e investimentos em um melhor atendimento a seus clientes e na criação de novas oportunidades de negócios.

Apoio ao empreendedorismo brasileiro

O compromisso da Microsoft com o crescimento do Brasil e com a consolidação do País como uma nação mais competitiva no cenário internacional também se enquadra para pequenas e médias empresas. Hoje, elas representam 99% dos 6 milhões de estabelecimentos formais existentes e geram mais da metade dos gastos com tecnologia da informação no mercado nacional.

Para a Microsoft, o desenvolvimento e o sucesso desses negócios são fundamentais para promover o crescimento econômico, a criação de empregos no mercado local e a busca por soluções inéditas e sustentáveis em seus ecossistemas. Eles têm sua importância reconhecida especialmente pela capilaridade, por dinamizar a economia de municípios e dos bairros das grandes metrópoles e pela absorção de mão de obra, especialmente jovens em busca do primeiro emprego.

Nesse contexto, a Microsoft oferece tecnologia de ponta para estimular o empreendedorismo e a inovação em pequenas e médias empresas ao colocar à disposição de empresários uma plataforma de produtos e serviços sem a necessidade de altos investimentos.

Computação na nuvem

Com a otimização dos serviços pela computação em nuvem, o foco da Microsoft é permitir que as empresas estejam direcionadas para sua própria produção e crescimento. A companhia possui uma gama variada de soluções tecnológicas, de nuvens públicas a privadas, que permitem o benefício de utilizar apenas a ferramenta que melhor se adequar à realidade de cada negócio no momento.

A Microsoft é pioneira em serviços na nuvem: o Hotmail (hoje Outlook) é um dos maiores serviços de nuvem pública do planeta há mais de 15 anos. Nele, os e-mails e pastas particulares não ficam guardados no computador do usuário, mas em um datacenter externo.

Entre as soluções de computação na nuvem Microsoft que

podem ser aplicadas nas pequenas e médias empresas, com baixo investimento e alta segurança, está a Infraestrutura como Serviço, com recursos computacionais disponíveis em datacenters da Microsoft e de parceiros de hospedagem; a Plataforma como Serviço, com sistema operacional, banco de dados e outros serviços utilizados para desenvolver aplicações; e o Software como Serviço, com aplicações de produtividade contratadas por assinatura.

Usando uma analogia mais fácil de entender, o empresário tem opções para alugar um espaço vazio com a infraestrutura básica e toda a liberdade para customizá-lo como quiser; alugar uma sala com alguns móveis, armários e objetos; ou ainda receber um espaço de trabalho pronto, no qual ele apenas consumirá os serviços.

Com o crescimento dos serviços de computação em nuvem e online, a Microsoft também desenvolve uma série de medidas para garantir total segurança de informação e para a transferência de dados.

Impacto real na geração de empregos

Uma pesquisa da Microsoft em parceria com a IDC, divulgada em 2012, indica que a computação na nuvem irá criar 14 milhões de novos empregos em todo o mundo até 2015. O estudo prevê que as receitas de inovação em nuvem podem chegar a US\$ 1,1 trilhão por ano até 2015, o que, combinado com a eficiência da nuvem, irá direcionar um reinvestimento organizacional significativo, além do crescimento das ofertas de emprego.

No Brasil, a expectativa é de que o mercado de computação na nuvem gere empregos de maneira crescente, ano a ano: 142.081 em 2013, 242.101 em 2014 e 414.178 em 2015, índices superiores aos da Rússia e do Reino Unido. Setores como serviços profissionais e varejo, com alta porcentagem de empresas de pequeno e médio portes, vão liderar a adoção da tecnologia. A maior geração de empregos será nas áreas de telecomunicações e mídia, no setor bancário e na manufatura, segundo a pesquisa.



★ Caso de sucesso

Tecnologia acessível para indústrias do Mato Grosso

A Microsoft desenvolve com a Federação das Indústrias no Estado do Mato Grosso (FIEMT), ao longo de 2013, sua primeira parceria envolvendo a oferta de tecnologia de armazenamento e software em nuvem para pequenas e médias empresas. A companhia espera atingir um universo de 2 mil indústrias, ou 20% das associadas na federação, na primeira fase do projeto, ainda no primeiro semestre de 2013.

Nesse formato de parceria, a Microsoft oferece às empresas de pequeno e médio porte a mesma tecnologia de ponta com que uma grande indústria pode contar, porém com custos de licenciamento, instalação e operação totalmente acessíveis. Com o acordo, a companhia apresenta a possibilidade de utilização de recursos de colaboração e produtividade, como uso de e-mail profissional, website e comunicação instantânea, além de permitir a criação e o armazenamento de documentos, com uma assinatura do Office 365. Esses aplicativos e serviços podem estar na nuvem ou instalados em PCs, tablets e smartphones.

O intuito principal desse modelo de parceria é evitar investimentos desnecessários dos novos empreendedores em hardware e infraestrutura e, ao mesmo tempo, aumentar sua competitividade com tecnologia de ponta. O acordo da Microsoft com a FIEMT prevê também a realização de capacitação e treinamento para os empresários, em formato sustentável: o associado da federação recebe como benefício parte do que ele paga pelo serviço que utiliza na nuvem.

EXPEDIENTE

Iniciativa e Coordenação
Microsoft Brasil

Presidente
Michel Levy

Diretor de Competitividade Nacional
Djalma Andrade

Apoio Editorial
Andressa Casagrande

Produção
Wunderman Brasil

Fotos
Página 3 - Júlio Bittencourt (Valor Econômico); página 11 - Divulgação (Instituto Coca-Cola); página 15 - Divulgação (Hospital Evangélico de Londrina); página 19 - Divulgação (MBC); Demais imagens - Microsoft Imagebank.

Para mais informações:
www.impactonobrasil.com.br

© 2013 Microsoft Corporation | Todos os direitos reservados



Este material foi impresso em papel certificado FSC.

O logo Microsoft e demais produtos Microsoft citados neste texto são marcas registradas da Microsoft Corporation nos Estados Unidos, no Brasil e/ou em outros países. Os nomes das companhias e dos produtos mencionados são marcas registradas das respectivas empresas.

Este relatório anual foi impresso em papel fabricado com madeira de reflorestamento certificado com o selo FSC® (Forest Stewardship Council) e de outras fontes controladas. A certificação segue padrões internacionais de controle ambiental e social. Impresso com tinta à base de soja.