



RELATÓRIO DE **2010**  
IMPACTOS NA SOCIEDADE

COMPROMISSO COM O FUTURO DO BRASIL

**Microsoft**<sup>®</sup>

A gente inova, você transforma.

# su má rio

- 3** MENSAGEM DO PRESIDENTE
- 4** MICROSOFT EM NÚMEROS
- 6** PILARES DE CIDADANIA
- 7** DESEMPENHO ECONÔMICO
- 12** DESEMPENHO SOCIAL
- 24** DESEMPENHO AMBIENTAL
- 27** INFORMAÇÕES CORPORATIVAS
- 31** ÍNDICE DE INFORMAÇÕES GRI



## Protagonistas de um futuro sem pobreza

**TALENTO NÃO ESCOLHE CLASSE** social, etnia ou região geográfica. Oportunidade sim. É por esse motivo que nós, da Microsoft, temos como principal propósito na nossa atuação empresarial criar instrumentos para que as pessoas – individualmente ou como organizações – possam desenvolver todo o seu potencial, todo o seu talento. Essa é a nossa razão de existir.

Tal determinação está presente em tudo o que fazemos, nas diferentes perspectivas (econômica, social e ambiental). Em cada uma das nossas atividades, estamos pensando na massificação do acesso à tecnologia, gerando mais oportunidades para as pessoas estudarem, trabalharem e empreenderem. No nosso negócio, temos sempre o intuito de criar soluções avançadas e viáveis que reduzam os impactos no meio ambiente e que ajudem governos a aprimorar os serviços para os cidadãos.

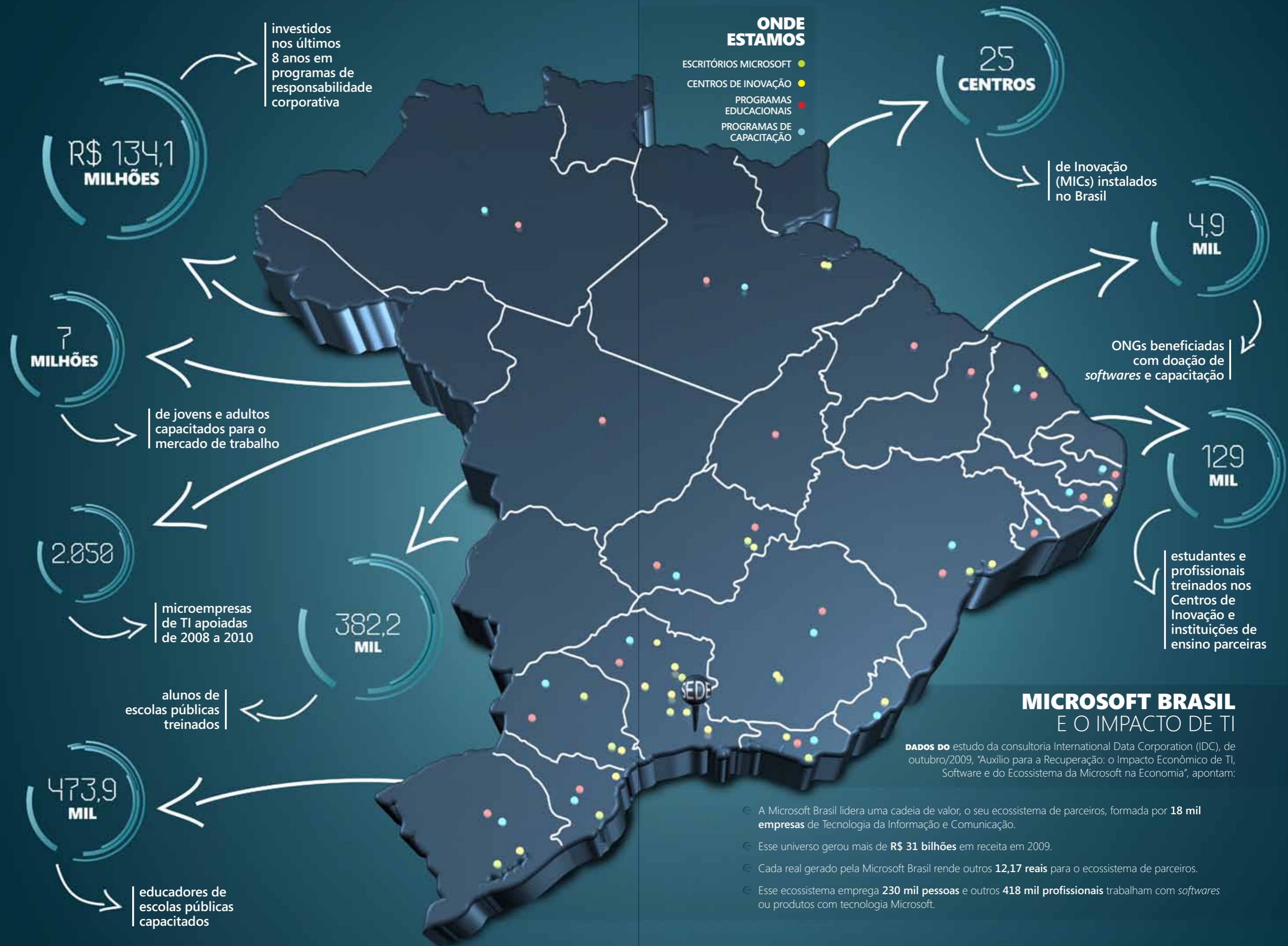
E eu tenho observado que as empresas bem-sucedidas são aquelas que colocam sua atividade principal a serviço das comunidades onde atuam. Exercem atividades não comerciais com os mesmos recursos utilizados para gerar lucros. Por isso, nós pautamos a visão de sustentabilidade da Microsoft nessa premissa e usamos a nossa vocação para investir em educação de qualidade e capacitação para o mercado de trabalho, pesquisa e inovação, visando sempre o desenvolvimento social e econômico.

No entanto, não temos a pretensão de fazer nada sozinhos. Ao contrário. Queremos ser parte de uma rede com efeito multiplicador. Por isso, as nossas ações refletem a mesma forma com que atuamos comercialmente, por meio de parcerias. Temos projetos com o poder público, com a iniciativa privada e com o terceiro setor, apoiando programas que tenham continuidade.

Assim, com mais oportunidades para os tantos talentos espalhados pelo Brasil, será possível superar os grandes desafios que o País ainda tem pela frente. Construiremos uma nação cada vez mais competitiva e mais justa, onde a pobreza será parte do passado para, assim, em um futuro bem próximo, assumirmos um papel de protagonista na nova economia global do conhecimento.

**Michel Levy**  
PRESIDENTE DA MICROSOFT BRASIL







# TECNOLOGIA A SERVIÇO DA COMPETITIVIDADE

**TRANSFORMAR A VIDA DE** milhares de pessoas a partir do fomento à qualidade da educação e capacitação para o mercado de trabalho, com foco no apoio ao empreendedorismo e incentivo à pesquisa local e o reforço ao compromisso com a inclusão digital. Esses são os pilares dos projetos de cidadania da Microsoft Brasil.

<b>Pilar</b>	<b>Qualidade da educação</b>
<b>Objetivo</b>	Ajudar alunos e educadores a alcançar seu potencial pleno
<b>Principais programas e parcerias</b>	Aluno Monitor, Desafio Digital, Oficinas de Criação Digital, Conteúdos Educacionais, Pilares da Educação Digital, Ponto de Encontro, Blog Educadores Inovadores, Fórum de Educação Inovadora e Escolas Inovadoras
<b>Principais beneficiados</b>	Estudantes e professores dos ensinos fundamental e médio de escolas públicas
<b>Pilar</b>	<b>Capacitação para o mercado de trabalho</b>
<b>Objetivo</b>	Criação de oportunidades
<b>Principais programas e parcerias</b>	Students to Business, Live@Edu, DreamSpark e Shape The Future
<b>Principais beneficiados</b>	Estudantes dos ensinos médio, técnico e universitário e servidores públicos
<b>Pilar</b>	<b>Apoio ao empreendedorismo</b>
<b>Objetivo</b>	Fomentar e desenvolver iniciativas de suporte, treinamento e <i>mentoring</i>
<b>Principais programas e parcerias</b>	BizSpark, BizSpark One, Innovation Projects, BizSpark Camps, WebsiteSpark e Imagine Cup
<b>Principais beneficiados</b>	Microempresas de base tecnológica ( <i>startups</i> ) e estudantes
<b>Pilar</b>	<b>Compromisso com a inclusão digital</b>
<b>Objetivo</b>	Colaborar para a geração de emprego e renda
<b>Principais programas e parcerias</b>	Programa de Capacitação Tecnológica para a Comunidade (CTS), Conexão Digital e apoio aos programas Próximo Passo e Projovem Trabalhador
<b>Principais beneficiados</b>	Jovens e adultos de comunidades carentes
<b>Pilar</b>	<b>Incentivo à inovação e à pesquisa local</b>
<b>Objetivo</b>	Estimular a inovação e a geração de patentes locais
<b>Principais programas e parcerias</b>	Instituto Microsoft Research-Fapesp, Programa Internships/Fellowships, Centros de Inovação Microsoft e pesquisas em parcerias com universidades
<b>Principais beneficiados</b>	Comunidade científica, estudantes de graduação e pós-graduação, universidades e institutos de pesquisa em São Paulo



## MICROSOFT BRASIL

Tecnologia que contribui para o País ser cada vez mais competitivo

**FUNDADA EM 1989**, conta com **600 funcionários** em **14 filiais** pelo País. O Brasil está entre as principais operações mundiais da companhia. A subsidiária brasileira tem sede em São Paulo e natureza jurídica de sociedade limitada (Ltda.). Está presente em: São Paulo, Rio de Janeiro, Curitiba, Belo Horizonte, Porto Alegre, Brasília, Fortaleza, Florianópolis, Recife, Belém, Salvador, Londrina, Campinas e Ribeirão Preto.

A Microsoft Brasil reconhece o potencial econômico e o desenvolvimento do País, bem como as oportunidades em TI. É nesse cenário que investe no ambiente de negócios e em projetos de cidadania, de forma a usar a tecnologia para fortalecer pessoas, empresas, comunidades e o País, onde está há 21 anos. A Microsoft Corporation, companhia norte-americana aberta (S.A.), reúne 89 mil funcionários em mais de 100 países e é líder no fornecimento de *softwares*, serviços e soluções em Tecnologia da Informação (TI).

### DESEMPENHO ECONÔMICO MICROSOFT CORPORATION\*

- RECEITA APROXIMADA **62,48 bilhões** de dólares – evolução de 6,9%
- RECEITA OPERACIONAL **24,09 bilhões** de dólares – crescimento de 18,3%
- LUCRO LÍQUIDO **18,76 bilhões** de dólares – aumento de 28,7%

\* Ano fiscal entre julho de 2009 e junho de 2010, comparado ao período anterior. As subsidiárias não divulgam alguns dados financeiros e operacionais sobre suas atividades devido a restrições legais internacionais. Os dados financeiros da Microsoft Corporation estão no [site www.microsoft.com/investors/reports](http://www.microsoft.com/investors/reports) (em inglês).

### Nossos Valores

- Integridade e honestidade
- Paixão por clientes, parceiros e tecnologia
- Abertura e respeito
- Disposição para assumir desafios e levá-los até o fim
- Capacidade de autocrítica e comprometimento com a evolução e a excelência pessoais
- Responsabilidade de honrar compromissos, apresentar resultados e entregar qualidade a clientes, acionistas, parceiros e colaboradores



CLOUD PARA O **SETOR PÚBLICO**

**UM ESTUDO FEITO** pela Microsoft nos Estados Unidos, em novembro de 2010, avaliou os impactos econômicos da Computação em Nuvem para o setor público.

- ☉ **Responsabilidade fiscal**  
 A nuvem auxilia as agências de governo a manter a oferta de serviços e realizar ajustes no orçamento.
- ☉ **Atendimento aos cidadãos**  
 A nuvem ajuda os governos a responder mais adequadamente às solicitações e necessidades dos cidadãos e aumentar a colaboração e coordenação entre departamentos.
- ☉ **TI Verde**  
 Instalações em nuvem reduzem o consumo de energia, porque exigem menos infraestrutura em servidores para gerar o mesmo poder computacional.



## Cloud Power

### PANORAMA DE MERCADO

**O ANO DE 2010** trouxe novidades que agregaram importantes serviços e produtos ao portfólio da Microsoft, alinhadas à visão de Computação em Nuvem, com serviços que aproximam experiências nas diversas plataformas (PC, dispositivo móvel ou *web*). Houve o lançamento do Office 2010 e do Azure, uma plataforma flexível para serviços na nuvem que traz mais opções de escolha para desenvolvedores e clientes corporativos. Outra novidade foi o BPOS – Business Productivity Online Suite, um conjunto de soluções de colaboração e mensagens na nuvem. Também foram lançadas versões dos produtos da plataforma Windows Live, facilitando a experiência dos usuários com as tecnologias. Manteve-se o bom desempenho de produtos como Windows 7, Windows Server, Xbox 360 e Bing. O modelo de negócios em expansão permite a opção por estruturas mistas, com serviços na nuvem e *softwares* instalados na máquina. As vantagens são: mais eficiência em TI, custos menores, agilidade e flexibilidade nas operações.

### EXPANSÃO NA NUVEM: MELHOR RELAÇÃO CUSTO-BENEFÍCIO

**A SANTANA TEXTILES**, empresa do setor têxtil, migrou para os serviços na nuvem em busca da melhor relação custo-benefício. A empresa escolheu o Microsoft Exchange Online, produto que integra o BPOS. O processo de migração foi finalizado em junho de 2010, com a transferência de 800 caixas postais. Com o novo modelo, houve a combinação de disponibilidade, segurança e velocidade na conexão, que também pode ser feita pela *web* ou *smartphones*. Na prática, os chamados de suporte à equipe de TI da Santana Textiles referentes a problemas com *e-mails* – antes responsáveis por 8% das solicitações – praticamente zeraram.

“A terceirização dos serviços de correio eletrônico minimizou as atividades de manutenção e, conseqüentemente, os custos da equipe de TI.”

**DANIEL DANTAS**  
GERENTE DE PROJETOS  
DA SANTANA TEXTILES

## COMPUTAÇÃO EM NUVEM

### REDES E SERVIÇOS COMPARTILHADOS

**O MODELO NA NUVEM** viabiliza o compartilhamento de infraestrutura de servidores e equipamentos para armazenamento de dados, bem como plataformas e aplicativos. A oferta de tecnologias na forma de serviços, pela internet, coloca a Microsoft em uma nova e diferente realidade, a da Computação em Nuvem. É possível potencializar o uso colaborativo de programas e serviços, como *e-mails* e compartilhamento de documentos *on-line*, pela internet ou via redes. Empresas privadas e órgãos públicos passam a contar com uma maior eficiência em TI, com custos mais baixos, agilidade e flexibilidade em suas operações. A onda de lançamentos em 2010 esteve alinhada à visão de Computação em Nuvem, por meio dos Serviços Online da Microsoft, Business Productivity Online Suite (BPOS) e Windows Azure.

### POR QUE A NUVEM?

- |                              |                          |                           |
|------------------------------|--------------------------|---------------------------|
| <b>1</b>   Redução de custos | <b>3</b>   Habilidade    | <b>5</b>   Escalabilidade |
| <b>2</b>   Agilidade         | <b>4</b>   Flexibilidade | <b>6</b>   Eficiência     |



## INTEROPERABILIDADE: TECNOLOGIA MAIS DEMOCRÁTICA

**FACILITAR A CONVIVÊNCIA** entre tecnologias distintas é um norte para a Microsoft. A meta é intensificar a integração entre aplicativos, colaborando com clientes e governos para resolver os desafios de ampliar a compatibilidade de tecnologias. **Estima-se que existam 400 mil aplicativos Open Source (código aberto), dos quais 350 mil rodam em plataformas Microsoft.** A empresa incentiva o estudo acadêmico em seus Laboratórios de Interoperabilidade – vinculados aos Centros de Inovação Microsoft (MICs) –, em parceria com universidades de ponta do Brasil. No mundo, participa de **150 entidades** de definições de padrões (códigos e fontes), em mais de **300 grupos** de trabalho. A Microsoft trabalha para que os padrões estejam contemplados nos novos serviços de computação em nuvem. O Windows Azure é um exemplo de interoperabilidade na nuvem: desenvolvedores podem rodar aplicações em tecnologias como .Net, PHP, Ruby, Java e Python.

### MICROSOFT MANTÉM PROJETO DE DESENVOLVIMENTO DE CÓDIGO ABERTO

O CodePlex/NDOS-BR (Núcleo de Desenvolvimento Open Source e Interoperabilidade) reúne ideias, pessoas e projetos voltados à disseminação da cultura de código aberto e livre independente de plataformas operacionais.

### LABORATÓRIOS DE INTEROPERABILIDADE EM PARCERIA COM UNIVERSIDADES

- ☉ Universidade Federal do Rio Grande do Sul (UFRGS)
- ☉ Universidade Estadual Paulista (Unesp)
- ☉ Universidade Estadual de Campinas (Unicamp)
- ☉ Universidade Federal do Pará (UFPA)
- ☉ Universidade de São Paulo (USP)
- ☉ Serviço Nacional de Aprendizagem Industrial – Brasília (Senai-DF)



### PORTAL DO SOFTWARE PÚBLICO LEVA OPEN SOURCE A EMPRESAS E USUÁRIOS

**EM 2010**, a Microsoft criou uma ferramenta baseada no conceito de Open Source, disponível para *download* no Portal do Software Público Brasileiro. Destinado a usuários do Windows Server e Linux, o RunTime foi desenvolvido pela Light Infocon, com o apoio dos laboratórios Microsoft de Interoperabilidade da Unesp e do Senai. O sistema auxilia as empresas no gerenciamento e acompanhamento de tarefas de modo geral, criado para facilitar a visualização de *workflows* (fluxos de trabalho ou sequências de passos para que seja desenvolvida determinada atividade) configurados com o Golden Track (serviço de modelagem e execução de *workflow*). Juntas, as ferramentas oferecem vantagens como a automação e a otimização de processos e fluxos de documentos e processos, e uniformidade dos procedimentos internos desde a recepção e distribuição ao arquivamento dos documentos.

☉ SAIBA MAIS <http://www.microsoft.com/brasil/opensource>  
<http://www.codeplex.com/ndos>

<http://www.porta25.com.br>  
<http://www.softwarepublico.gov.br>

### ASSINADOR DIGITAL

**COM ESTUDANTES** da Universidade Estadual Paulista (Unesp), a Microsoft desenvolveu o Assinador Digital, solução de certificação com padrão da Infraestrutura de Chaves Públicas Brasileira (ICP Brasil). Com poucos cliques, é possível visualizar, inserir, remover e validar assinaturas digitais em documentos Word, Excel e Powerpoint, sem a necessidade dos programas instalados.

### 1º PRÊMIO NACIONAL DE INTEROPERABILIDADE

**RECONHECE AS APLICAÇÕES** de *software*, criadas por estudantes participantes da Imagine Cup, que melhor utilizam as tecnologias da Microsoft integradas a outros aplicativos para conectar pessoas, dados ou sistemas sob um novo formato. A solução da equipe Uptiva Dreams IT, de Recife (PE), ficou em 2º lugar na etapa mundial da competição, na Polônia.

### RELACIONAMENTO COM A COMUNIDADE DE TI

**A MICROSOFT MANTÉM** duas principais vias de comunicação nos temas ligados a Interoperabilidade:

- ☉ **Microsoft Open Source:** *site* que relata casos brasileiros e traz referências globais da companhia, com um catálogo destinado ao setor público.
- ☉ **Porta 25:** canal de informações para os profissionais de TI e novidades de interoperabilidade.

## SEGURANÇA NA INTERNET

A Microsoft atua em três dimensões principais:

- ☉ Educação e conscientização;
- ☉ Parcerias com o governo e com a sociedade;
- ☉ Criação de ferramentas tecnológicas para mitigar os riscos da rede.

A companhia mantém há cinco anos o Info Sec Council, Conselho de Segurança que reúne 15 influenciadores que debatem, mensalmente, novidades e tendências sobre o tema. O Boletim Mensal de Segurança divulga correções aos clientes toda segunda terça-feira do mês.

### NAVEGUE PROTEGIDO

**O PORTAL REÚNE DICAS** sobre proteção contra ameaças *on-line* e é dirigido a crianças, adolescentes, pais e educadores. Em parceria com o Instituto Ayrton Senna, publicou o gibi *Navegue Protegido com o Senninha em a Super Defesa*.

### SISTEMA GRATUITO DE ANTIVÍRUS E ANTISPYWARE

**A MICROSOFT CONSIDERA** recursos que visam a segurança *on-line*, como o Windows 7, em que é possível limitar os horários de navegação, bloquear *sites* e receber notificações de solicitações de redes sociais. Outra opção é o Microsoft Security Essentials, sistema gratuito de antivírus e *antispyware*. O navegador Internet Explorer 8 é reconhecido por seus atributos de segurança e considerado pela NSS Labs o *browser* mais confiável do mercado contra ataques virtuais. A Microsoft distribui em seus *softwares* um certificado digital nos padrões de assinatura da Infraestrutura de Chaves Públicas Brasileiras (ICP Brasil).

### DIA DA INTERNET SEGURA

**PARA MARCAR** a data de 9 de fevereiro, a Microsoft e o Instituto Ayrton Senna promoveram visitas ao Colégio Bandeirantes e à Escola Santi, em São Paulo, para conscientizar os alunos. A Microsoft disponibilizou o Guia da Navegação Segura para *download* no *blog* do Windows para o Brasil.

☉ SAIBA MAIS <http://www.infosecouncil.org.br>  
<http://senna.globo.com/senninha>  
<http://assinadordigital.codeplex.com>

<http://www.navegueprotegido.org.br>  
<http://www.internetsegura.org>




# INVESTIMENTOS NO BRASIL

Para que o País se torne cada vez mais competitivo, a companhia investe nos pilares que entende como fundamentais para o impacto positivo na sociedade, da educação e capacitação ao empreendedorismo e geração de emprego e renda. Em 2010:

- ☉ Foram investidos **R\$ 19,5 milhões** em programas de cidadania corporativa.
- ☉ **2,9 milhões** de brasileiros foram beneficiados em todo o Brasil.
- ☉ Foram capacitados **32,9 mil** educadores de escolas públicas e **26,9 mil** alunos de escolas públicas.
- ☉ **2,8 milhões** de jovens e adultos foram capacitados para o mercado de trabalho.
- ☉ **28,9 mil** estudantes e profissionais foram treinados nos 25 Centros de Inovação e instituições de ensino parceiras.
- ☉ **1.135 startups** apoiadas por meio de programas de incentivo ao empreendedorismo no País.



 Jovens no Centro de Inovação da Microsoft no Senac, em São Paulo

## APOIO À IMPLANTAÇÃO DA UNIVERSIDADE ABERTA DO BRASIL (UAB) NA ÁFRICA



**FORAM CRIADOS** três centros, um deles no Instituto Nacional de Educação a Distância (INED) em Maputo, visitado pelo ex-presidente Luiz Inácio Lula da Silva. A iniciativa foi concretizada graças ao apoio privado e à parceria com a Organização dos Estados Ibero-americanos (OEI). O governo brasileiro pretende ampliar a oferta do UAB a outros países de língua portuguesa do continente africano, com apoio da Microsoft Brasil. A companhia se comprometeu a fornecer apoio financeiro ao projeto, principalmente na estruturação dos polos de educação a distância. O UAB é um sistema integrado por universidades públicas que oferece cursos de nível superior a distância para camadas da população que têm dificuldade de acesso à formação universitária.

“Apoiar o governo brasileiro em seu propósito de intensificar a cooperação no campo educacional com os países de língua portuguesa, visando expandir e interiorizar a oferta de cursos e programas de educação superior, na modalidade a distância, em Moçambique, por meio da implementação do UAB, é uma iniciativa que sem dúvida merece o reconhecimento da OEI.”

**IVANA DE SIQUEIRA**  
DIRETORA DA OEI NO BRASIL

## PORTAL FOME ZERO DISSEMINA BOAS PRÁTICAS

O **USO CRIATIVO**, inovador e múltiplo da tecnologia ajuda pessoas, grupos e organizações a alcançarem seu potencial pleno. Alinhada às diretrizes do governo para o desenvolvimento socioeconômico do País, a Microsoft Brasil atua com a ONG Ação Fome Zero no programa federal. O foco é disseminar as boas práticas de alimentação em escolas públicas por meio do Portal da Boa Gestão da Merenda Escolar. O *site* dá visibilidade às referências e permite que as iniciativas sejam replicadas em municípios brasileiros de todas as regiões.

<http://www.acaofoomezero.org.br>

### VALORES DE INVESTIMENTOS SOCIAIS DA MICROSOFT BRASIL

PESSOAS BENEFICIADAS	DEZEMBRO DE 2003 A DEZEMBRO DE 2010	2010	2009	CRESCIMENTO EM 2010
Total de pessoas diretamente beneficiadas	8 milhões	2,9 milhões	1,7 milhão	71%
Educadores de escolas públicas	473,9 mil	32,9 mil	59,1 mil	-44%
Alunos de escolas públicas	382,2 mil	26,9 mil	31 mil	-13%
Jovens e adultos capacitados para o mercado de trabalho	7 milhões	2,8 milhões	1,5 milhão	87%
Estudantes e profissionais treinados nos Centros de Inovação e instituições de ensino parceiras	129 mil	28,9 mil	32,4 mil	-11%
Startups beneficiadas (2008 a 2010)	2.050	1.135	915	24%
Centros comunitários beneficiados	4,9 mil	1,3 mil	1,3 mil	-
Organizações parceiras da Microsoft Brasil	824	197	96	105%
Investimento	R\$ 134,1 milhões	R\$ 19,5 milhões	R\$ 11,2 milhões	74%







## QUALIDADE NA EDUCAÇÃO

**AJUDAR ALUNOS E EDUCADORES** a alcançarem seu potencial pleno. Essa é a missão do programa Parceiros na Aprendizagem, lançado mundialmente em 2003, e que traduz o compromisso da Microsoft de contribuir para a melhoria da qualidade da educação no Brasil. As iniciativas educacionais estão alinhadas com as diretrizes governamentais e metas de evolução do ensino básico.

O foco é a capacitação de professores dos ensinos fundamental e médio das escolas públicas para que repliquem os conhecimentos e conteúdos adquiridos aos seus estudantes. A aplicação é feita por meio de parcerias sólidas com as secretarias de educação estaduais e municipais. Em 2010, foram **36.493 educadores** e **30.490 estudantes** capacitados.

**DESDE 2003, SÃO:**

**473,9 mil**  
EDUCADORES DE ESCOLAS PÚBLICAS CAPACITADOS

**382,2 mil**  
ESTUDANTES DE ESCOLAS PÚBLICAS CAPACITADOS

**19 mil**  
ESCOLAS PÚBLICAS BENEFICIADAS

SAIBA MAIS <http://www.microsoft.com/brasil/educacao>  
<http://www.conteudoseducacionais.com.br>

### OS PROGRAMAS SUSTENTAM OS TRÊS OBJETIVOS DE ATUAÇÃO:

#### 1 Desenvolver Competências

**Aluno Monitor** – Formação básica de informática totalmente *on-line*, em um total de 140 horas, aplicada por meio de parcerias com as Secretarias de Educação. Em 2010, foram **24.381 estudantes e educadores** formados em São Paulo, Rio de Janeiro, Sergipe, Rio Grande do Sul (parcerias estaduais) e em Florianópolis (parceria municipal).

**Desafio Digital** – Formação continuada do Aluno Monitor. Identifica novos talentos para a área de desenvolvimento de *softwares*. Implantado em São Paulo, Rio Grande do Sul, Ceará e Tocantins (parcerias estaduais) e em Londrina (parceria municipal), beneficiou **3.252 pessoas**.

**Oficinas de Criação Digital** – *Workshop* de um dia com roteiro prático para a utilização das tecnologias interativas, em São Paulo, Rio de Janeiro e Bahia.

**Conteúdos Educacionais** – Portal que reúne materiais educacionais gratuitos para download. Contempla o conhecimento acumulado nos sete anos de existência do Parceiros na Aprendizagem, além de acesso a *softwares* que auxiliam no desenvolvimento de projetos para o ensino.

<http://www.educadoresinovadores.com.br>  
<http://itn.abril.com.br>

**Pilares da Educação Digital** – Formação *on-line* de professores de educação básica para o uso das tecnologias na sala de aula, com conteúdo atualizado e incentivo à inovação e criatividade. Programa inicial implantado em Feira de Santana, na Bahia e no Rio de Janeiro.

#### 2 Promover Comunidades de Aprendizagem

**Ponto de Encontro** – Ambiente colaborativo para o debate de melhores práticas educacionais, em parceria com a Fundação Victor Civita.

**Blog Educadores Inovadores** – Espaço para compartilhamento de informação, conhecimento e opiniões.

**Fórum Microsoft de Educação Inovadora** – Lançado em 2010, no Brasil, o evento em São Paulo reuniu **289 profissionais** da educação presencialmente e mais **2.500 pessoas on-line** para a troca de experiências e conhecimento sobre o uso da tecnologia na educação.

#### 3 Expandir Práticas Inovadoras

**Prêmio Microsoft Educadores Inovadores** – Reconhece os melhores projetos educacionais que fazem uso da tecnologia, multiplicando as possibilidades didáticas em sala de aula. Na 5ª edição, em 2010, foram **1.056 projetos inscritos**, com 12 finalistas e quatro ganhadores na etapa nacional. Na etapa mundial, na Cidade do Cabo, África do Sul, o projeto Escola na Nuvem recebeu o 2º Lugar na Categoria Conteúdo, utilizando o conceito tecnológico de computação na nuvem por meio das ferramentas do Windows Live. Outro destaque foi o projeto Campo Sustentável, que ensina os produtores rurais a usarem as ferramentas tecnológicas a favor da agricultura, visto por um diretor de escola pública da Cidade do Cabo, traduzido e implantado.

**Escolas Inovadoras** – Em 2010, entre mais de 200 concorrentes no mundo todo, foram eleitas as novas escolas inovadoras, entre elas a brasileira Escola Municipal de Ensino Básico Darcy Ribeiro, de Taboão da Serra, na Grande São Paulo. A escola será orientada para evoluir na gestão e na capacitação em tecnologias e práticas educativas em um processo de *mentoring* conduzido pela escola inovadora de 2009, o Núcleo Avançado de Educação (Nave), do Rio de Janeiro.

“Meu projeto Escola na Nuvem trabalha o conceito de Computação em Nuvem para viabilizar a troca de informações entre alunos e professores por meio de tecnologias na plataforma gratuita da Microsoft na nuvem.”

**ADRIANA SILVA DE OLIVEIRA**  
PROFESSORA DE CACHOEIRO DO ITAPEMIRIM (ES), VENCEDORA DO PRÊMIO EDUCADORES INOVADORES COM O PROJETO “ESCOLA NA NUVEM”





# CAPACITAÇÃO PARA O MERCADO DE TRABALHO



Ao investir na qualificação gratuita de estudantes de ensino médio, técnico, graduação e pós-graduação, a Microsoft colabora para a geração de emprego e renda no Brasil. Mais de 90 mil jovens brasileiros foram beneficiados nos últimos três anos. O programa Students to Business (S2B) tem seu valor percebido pelas empresas e estudantes como um canal efetivo de formação, oferta e aproveitamento de pessoal capacitado para atuar em uma área que exige conhecimento técnico, criatividade e inovação.

**Em 2010, foram:**

- 89.273 jovens inscritos nas duas edições, realizadas em 26 cidades de 15 Estados brasileiros – Amazonas, Bahia, Ceará, Espírito Santo, Minas Gerais, Paraíba, Pará, Paraná, Pernambuco, Rio de Janeiro, Rio Grande do Sul, Santa Catarina, São Paulo e Sergipe – e o Distrito Federal.
  - 905 estudantes concluíram a capacitação no período.
- O S2B conta com treinamentos nas áreas de Desenvolvimento de Software, Infraestrutura, Banco de Dados, Criação de Websites e CRM (Dynamics). Compreende feira de empregos e Portal de Vagas, além de download gratuito dos softwares utilizados nos treinamentos.

## COMUNICAÇÃO E COLABORAÇÃO NA NUVEM COM LIVE@EDU

O LIVE@EDU TRADUZ O conceito de Computação em Nuvem e permite o acesso ao que há de mais inovador em soluções para as instituições acadêmicas. O programa permite que as entidades mantenham plataformas de comunicação hospedadas nos data centers da Microsoft, como serviços de e-mail e armazenamento de arquivos, obtendo ganho quanto à filtragem de spams, manutenção, segurança e privacidade dos usuários. Estes, por sua vez, têm acesso gratuito a produtos de desenvolvimento e softwares profissionais. O Centro Paula Souza acredita no Live@edu como o seu grande canal de comunicação e colaboração entre alunos, funcionários e professores de 198 Escolas Técnicas (Etecs) e 49 Faculdades de Tecnologia (Fatecs) no Estado de São Paulo.



SAIBA MAIS

<http://www.microsoft.com/liveatеду>  
<http://www.programaS2B.com.br>

A qualificação que resulta na empregabilidade pode ser medida no interesse de 48 empresas patrocinadoras que ajudam a consolidar a conexão entre o estudante e o mercado de trabalho. Em Porto Alegre, foi criado o S2B Advanced para a Dell, que solicitou à Microsoft a capacitação extra de um grupo de 32 formandos no S2B, conforme demandas específicas da empresa. Destes, 12 foram contratados pela Dell e os outros 20 por empresas do mercado.

“Além de aproximar alunos, professores e funcionários, a iniciativa (Live@edu) permite o acesso gratuito aos softwares e aplicativos mais modernos do mercado. Orientamos sobre como explorar ao máximo as possibilidades de atualização tecnológica dessa parceria, pois a colaboração de todos vai ajudar a aprimorar nossas ações educacionais.”

**LAURA LAGANÁ**  
 DIRETORA SUPERINTENDENTE DO CENTRO PAULA SOUZA

## DREAMSPARK: DOWNLOAD GRATUITO DE SOFTWARES

ESTUDANTES DO ENSINO MÉDIO e universitários podem fazer o download gratuito de softwares para desenvolvimento e design, desde que tenham um Live ID (senha para entrar nos serviços Windows Live). Desde 2010, os usuários do Live@edu têm acesso ao DreamSpark, o programa que permite aos cadastrados baixar os aplicativos e os mais avançados softwares para design, como Visual Studio e SQL Server. Existem treinamentos em português e inglês no portal do programa, com recursos multimídia, e-books e cursos gratuitos on-line. Os inscritos podem acessar o DreamSpark por 12 meses e renovar por igual período.

## SHAPE THE FUTURE ALIANÇAS PARA A INCLUSÃO DIGITAL E EDUCAÇÃO

USAR TODO O SEU ARSENAL tecnológico e a infraestrutura de Computação em Nuvem para promover a inclusão digital associada à capacitação por meio de alianças estratégicas com governos (estaduais e municipais) e instituições privadas. Assim, a Microsoft apoia os parceiros na formatação mais adequada, envolvendo outros atores do mercado, como fabricantes, provedores, produtores parceiros e empresas de telecomunicações.

Como parte do Shape the Future, o programa Novo Amanhã, lançado em agosto de 2010, promove a inclusão digital e a qualificação de servidores públicos. Facilita a aquisição de computadores por crédito consignado, em portal desenvolvido pela Microsoft, com preços mais acessíveis que no mercado e custo zero para a administração pública. Já foi assinado com as prefeituras de Ourinhos (São Paulo) e Feira de Santana (Bahia).



Com a Secretaria da Educação de São Paulo, a Microsoft desenvolve, desde 2008, o programa que oferece a condição de pagamento que contempla crédito consignado e taxa zero de juros e de IOF aos educadores da rede pública. Já são 45 mil notebooks adquiridos pelos educadores, que têm acesso a softwares, programas de capacitação em TI e desenvolvimento de aulas com ferramentas tecnológicas.

Foram mais de 400 mil computadores entregues em dois anos e meio, com foco nos Estados



SAIBA MAIS

<http://www.dreamspark.com.br>  
[http://www.microsoft.com/shape\\_the\\_future](http://www.microsoft.com/shape_the_future)

# APOIO AO EMPREENDEDORISMO

EM LINHA COM A CAPACITAÇÃO DE JOVENS PARA O MERCADO DE TRABALHO, a Microsoft Brasil fomenta e incentiva o empreendedorismo por meio de programas como BizSpark e BizSpark One, os quais oferece gratuitamente para as microempresas de TI (*startups*), com pacote de dezenas de *softwares*, suporte, treinamento e *mentoring*. Também há contato com investidores e apoio em competições de planos de negócios no Brasil e no exterior. O objetivo é colaborar para reduzir a taxa de mortalidade dessas microempresas e acelerar o seu crescimento, gerando renda e empregos.

## CENTROS DE INOVAÇÃO MICROSOFT – MICS

Os 25 Centros de Inovação Microsoft (MICs) oferecem treinamento e suporte tecnológico para transformar ideias em produtos e soluções. Funcionam em instituições parceiras e dividem-se em três tipos:

- **Economia Local de Software** ações destinadas ao desenvolvimento das micros e pequenas empresas de TIC;
- **Laboratórios de Interoperabilidade** projetos para integrar plataformas Microsoft a recursos *open source* e vice-versa;
- **Laboratórios de Segurança** foco na segurança da informação e da Internet.

### MICS BALANÇO 2010

1.135

STARTUPS CAPACITADAS

3.251

PROFISSIONAIS TREINADOS

2.000

HORAS DE TREINAMENTOS TÉCNICOS

44.500

PESSOAS BENEFICIADAS

## ESPAÇO PARA ESTUDANTES DE TALENTO

O projeto piloto desenvolvido pelo MIC de Belo Horizonte tem como objetivo apoiar estudantes a transformar ideias pioneiras em negócios de sucesso. Profissionais de *startups* e empresas participam como parceiras e proporcionam a orientação necessária (*mentoring*) para os estudantes, de forma presencial. São cinco categorias: Projeto de Software, Sistemas Embarcados, Jogos Digitais, Mídia Digital e Projeto de TI. As etapas aconteceram de novembro de 2010 a julho de 2011.

## BIZSPARK CAMPS

Os MICs são lugares ideais para oferecer apoio às *startups*. Utilizam-se a infraestrutura e a qualificação dos Centros para promover treinamentos sem custos em tecnologias inovadoras. O objetivo é realizar desde palestras até provas de conceito para que o projeto se transforme rapidamente em um protótipo de solução para o mercado. Com a consultoria e o *mentoring* adequados, a empresa recebe apoio para desenvolver inovação e transformar ideias em oportunidades de negócios. Os treinamentos aconteceram em cidades como Porto Alegre, Curitiba, Joinville, Blumenau, Belo Horizonte, Salvador, Recife, Fortaleza, Rio de Janeiro e Vitória.

## INOVAÇÃO PARA O NEGÓCIO

- Em 2010, três empresas foram apoiadas via BizSpark One, em que a Microsoft atua como consultora: Cortex Intelligence (RJ), P3D (SP) e Compra3 (PR). Elas recebem *mentoring* para aprimorar seus planos de negócios e se internacionalizar.
- Desafio Brasil: a competição de *startups* – parceria da Fundação Getulio Vargas e da Intel –, com patrocínio da Microsoft, recebeu 162 projetos de inovação tecnológica de todo o País.

Até o início de 2012, a região do projeto Porto Maravilha, na área de revitalização da zona portuária do Rio de Janeiro, contará com um polo de produção de soluções de TI para as áreas de petróleo e gás, com o apoio da Microsoft Brasil. O chamado Parque Tecnológico Barão de Mauá ficará abrigado em antigas instalações da CEG – empresa do Grupo Gas Natural Fenosa – no centro da capital fluminense.



## IMAGINE CUP

O BRASIL MANTEVE a sua posição de destaque na Imagine Cup 2010, 8ª. edição da Copa do Mundo de Computação, em que foi vice-campeão e respondeu por **84 mil do total de 325 mil inscritos (25,8% dos participantes)**. Foram cinco equipes brasileiras (**24 estudantes**) na final mundial, em Varsóvia (Polônia). Pelo terceiro ano consecutivo, os participantes se propuseram a criar tecnologias inovadoras que pudessem solucionar os principais problemas da humanidade, de acordo com as Oito Metas do Milênio estabelecidas pela ONU. A equipe Uptiva Dreams IT, formada por alunos da Universidade Federal de Pernambuco (UFPE) e da Universidade Estadual de Campinas (Unicamp), conquistou o 2º lugar na categoria “Interoperabilidade”. O projeto BioRider pretende melhorar o trânsito e reduzir a poluição ao incentivar a carona e integrar tecnologias como Silverlight 3, SQL Server e GMaps a redes sociais. Por meio de sensores em carros, o sistema automaticamente detecta problemas como tráfego e buracos, e envia as informações às redes sociais.

### As equipes finalistas, em seis categorias, foram:

- Sistemas Embarcados – Equipe T.M.D. (UFPE-PE)
- Game Design – Equipe PapaPurê. (Unesp-SP)
- Mídia Digital – Equipe LiveMind. (Senac-SP)
- Projeto de Software – Equipe Proativa Team (UFPE-PE)
- Próxima Geração Web – Samba Samba (Unesp-SP)
- Windows Internet Explorer 8 – Samba Samba (Unesp-SP)

“Participo da Imagine Cup desde 2005 e vejo a competição como oportunidade de mostrar ideias e criatividade para desenvolver soluções utilizando as últimas tecnologias. O Brasil sempre tem um desempenho excelente, parecido com o ‘peso da camisa’ que ocorre no futebol, provando o grande potencial dos nossos estudantes.”

**EDUARDO SONNINO,**  
ESTUDANTE DE RECIFE (PE), DA EQUIPE UPTIVA DREAMS IT

## WEBSITESPARK

EM 2010, dobrou o número de profissionais da *web* no programa gratuito, que oferece a *designers* e desenvolvedores as ferramentas e recursos para a criação de *sites*, com foco em microempresas com até 25 funcionários, agências digitais ou autônomos. Foram 1.585 beneficiados. O programa dura três anos. Após seis meses, o beneficiado deve relatar um *site* hospedado em Windows Server.



# COMPROMISSO COM A INCLUSÃO DIGITAL

A MICROSOFT PROMOVE O FORTALECIMENTO das entidades do terceiro setor, a inclusão digital, a capacitação de jovens e adultos para o mercado de trabalho, a geração de emprego e renda, a acessibilidade e o desenvolvimento nacional. Em 2010, as ações atingiram **4,6 milhões de pessoas**. Destas, **2,8 milhões** passaram por cursos de capacitação e **1,8 mil** foram beneficiadas indiretamente.

## CAPACITAÇÃO TECNOLÓGICA

A MICROSOFT BRASIL mantém parcerias estratégicas com ONGs que tenham grande capilaridade e desempenho comprovado na capacitação e inserção de jovens e adultos no mercado de trabalho. Mais do que qualificar, o propósito é contribuir para a geração efetiva de emprego e renda.

A parceria Microsoft Brasil e Oxigênio Desenvolvimento de Políticas Públicas e Sociais resulta na integração digital por meio de programas como o Projovem Trabalhador, com o Ministério do Trabalho e Emprego. A Oxigênio capacita jovens e adultos no Programa Próximo Passo, vinculado ao Bolsa Família, cujos diversos cursos utilizam o conteúdo da Microsoft Brasil. Em parceria com a Oxigênio, foram beneficiadas, em 2010, mais de **3,4 milhões de pessoas**.

Com o CDI – Comitê para a Democratização da Informática, a capacitação de **1.190 jovens** resultou na geração de 698 empregos no ano. Com o Instituto Crescer para a Cidadania, foram **120 instrutores** de TI capacitados em **33 Telecentros**, que atuaram como multiplicadores para treinar mais de **20.000 pessoas** diretamente e outras 100 mil indiretamente. A Associação Telecentro de Informação e Negócios (ATN) apoia uma rede de Telecentros em todo o Brasil e utiliza o conteúdo de inclusão digital da Microsoft Brasil com vista à empregabilidade. No ano, foram mais de **280.000 pessoas** treinadas e outras **400 mil beneficiadas**.

“Tenho uma família muito humilde e ter acesso a ferramentas da Microsoft foi essencial para o meu crescimento.”

**CÍNTIA SOARES**  
ANALISTA FINANCEIRA,  
BENEFICIADA NO PROJOVEM



Jovens participam de capacitação no Instituto Crescer para a Cidadania

## APOIO À AACD / TELETON

PELO TERCEIRO ANO consecutivo, a Microsoft Brasil participou do Teleton, maratona televisiva transmitida pelo SBT para arrecadar recursos para a Associação de Assistência à Criança Deficiente (AACD). A companhia realizou uma doação de mais de R\$ 2,5 milhões em licenças de *software* e 24 computadores para dar suporte à instituição na oferta de serviços e na gestão de projetos sociais. Eduardo George, 22 anos, portador de uma doença rara que o deixou sem movimento nos membros superiores e inferiores, utiliza em seu dia a dia o computador graças às ferramentas de acessibilidade do Windows.

“O computador tem uma grande importância na minha vida: trabalho, navego na Internet, eu me divirto. Utilizo algumas adaptações que o próprio Windows tem.”

**EDUARDO GEORGE**  
ESTUDANTE DE JORNALISMO



## INAUGURAÇÃO DOS CENTROS POETA PARA PESSOAS COM DEFICIÊNCIA E COMUNIDADE

EM 2010, FORAM inaugurados dois centros do programa Poeta (Parcerias para Oportunidades de Emprego através da Tecnologia nas Américas) na capital paulista e em Santo André, (Grande São Paulo). São locais que oferecem treinamento em TI às pessoas com deficiência e membros da comunidade. O objetivo é promover a inclusão no mercado de trabalho. Os centros são coordenados pela ONG eleita no Brasil para ser a representante do Poeta, a Avape (Associação para Valorização de Pessoas com Deficiência). No total, **186 pessoas** foram capacitadas e **687 beneficiadas** com os serviços dos centros.

“Os avanços sociais não são medidos por seus resultados, mas por processos. Vamos investir nesses processos inovadores para torná-los realidade, o que revolucionará a filantropia nas Américas.”

**LINDA EDDLEMAN**  
DIRETORA DA TRUST FOR THE AMERICAS,  
RESPONSÁVEL PELO PROGRAMA POETA

## FUNDAÇÃO BIENAL DE SÃO PAULO

COMO PARTE DO apoio à arte e à cultura, a Microsoft Brasil doou à Fundação Bienal de São Paulo cerca de **R\$ 1 milhão** em licenças de *softwares* como SharePoint 2010, SilverLight, Visual Studio, SQL, Expression, Dynamics, ForeFront e Windows Server. Foram criados os *sites* da 29ª edição da Bienal de São Paulo e da página institucional da Fundação. A doação da companhia foi incorporada pelo Projeto Educativo da Bienal para promover a formação de professores da rede pública de ensino em São Paulo sobre temas ligados à arte contemporânea.



## DOAÇÃO DE SOFTWARES

A POLÍTICA DE DOAÇÃO de *softwares* tem como alvo as organizações sem fins lucrativos que promovem ações sociais. Em 2010, 197 ONGs foram beneficiadas, em um total de **R\$ 15,5 milhões** em licenças de *softwares* doados. A Microsoft conta com o apoio do programa TechSoup Brasil no gerenciamento do processo de doação, fazendo com que entidades do terceiro setor tenham fácil acesso aos produtos Microsoft.



## CONEXÃO DIGITAL

A MICROSOFT BRASIL promove encontros entre organizações sociais para debater como a tecnologia pode auxiliar o terceiro setor. Em 2010, foram seis eventos realizados, cinco presenciais, nas cidades do Rio de Janeiro, Belo Horizonte, Salvador e São Paulo, onde ocorreram dois encontros, o segundo durante o evento ONG Brasil, e um evento totalmente virtual. Ao todo, **850 pessoas** de **630 ONGs** participaram dos encontros.

SAIBA MAIS <http://www.microsoft.com/brasil/ong>  
<http://www.techsoupbrasil.org.br>



Silvio Barros, prefeito de Maringá

## APOIO AO PRÊMIO PREFEITO INOVADOR, DO MBC

A **MICROSOFT** apoia o Movimento Brasil Competitivo (MBC), que realiza o prêmio. A 2ª edição reconheceu a inovação e as boas iniciativas na modernização de serviços públicos. TI é uma peça-chave nesse processo, ajudando no aprimoramento da gestão pública e no melhor atendimento aos cidadãos. O número de prefeituras participantes mais que triplicou: **102 municípios** inscritos de nove Estados brasileiros (foram 29 em 2009).

A prefeitura de Maringá recebeu **100 computadores** para a rede pública de ensino, como a grande vencedora nacional, com destaque para:

- Avanço na informatização em áreas prioritárias, como saúde, gestão, administração, meio ambiente e ouvidoria.
- Portal da Transparência, que divulga todos os atos da administração.
- Telecentros e acesso a todos os serviços no *site* da prefeitura.

“É a gestão pública com o valor agregado da tecnologia para beneficiar e promover a melhoria do serviço que entregamos ao cidadão. Espero que sirva de estímulo para muitas outras prefeituras.”

**SILVIO BARROS**  
PREFEITO DE MARINGÁ

## PARCERIAS COM O PODER PÚBLICO EM 2010

COM O **MINISTÉRIO DO TRABALHO** e Emprego, há um acordo de cooperação técnica para desenvolver ações do Plano Setorial de Qualificação (PlanSeQ) Próximo Passo Tecnologia da Informação e oferecer qualificação básica em informática no Programa Nacional de Inclusão de Jovens – ProJovem Trabalhador. As ações são executadas por meio da ONG Oxigênio. A Microsoft Brasil conduz o programa Alfabetização Digital para jovens, oferecido pelo sexto ano consecutivo. São 200 horas básicas de duração, totalmente *on-line*.

Outro exemplo de parceria ocorreu com a Prefeitura do Rio de Janeiro para modernizar o sistema de informática, com programas de inclusão digital, consultoria, cursos de capacitação e doação de conteúdo, *softwares* e *hardwares* para órgãos municipais e informatização da rede de ensino. Com o Governo do Estado do Rio de Janeiro, foi firmada uma parceria para a universalização do conhecimento em Computação em Nuvem, com cursos de capacitação e doação de conteúdo, *softwares* e serviços de internet para a população local e pequenas e médias empresas.

Em evento realizado no Ministério da Defesa, a Microsoft Brasil anunciou seu apoio a seis estados da Região Norte (Acre, Amazonas, Amapá, Pará, Rondônia e Roraima) para a montagem de Centros Integrados de Desenvolvimento Regional (CIDR).

SAIBA MAIS <http://www.prefeitoinovador.com.br>



Programa de qualificação do ProJovem

# INCENTIVO À PESQUISA NO BRASIL

O **INSTITUTO MICROSOFT RESEARCH-FAPESP** de Pesquisas em TI investiu **R\$ 3,5 milhões** em **15 projetos científicos**, em todo o Brasil, desde 2007. Em 2010, cinco foram concluídos e a entidade promoveu uma chamada pública para selecionar novos estudos de pesquisadores associados a universidades e institutos de pesquisa do Estado de São Paulo. A parceria entre a Microsoft Brasil e a Fundação de Amparo à Pesquisa do Estado de São Paulo (Fapesp) estimula a inovação, apoiando uma rede de pesquisas que gere conhecimentos em relação à Ciência da Computação e suas aplicações na saúde, na agricultura e no meio ambiente.

## TI NO COMBATE À CEGUEIRA

NO **INSTITUTO DE COMPUTAÇÃO** da Universidade Estadual de Campinas (IC-Unicamp), é desenvolvido um estudo para identificar imagens de retina para detectar e/ou prevenir problemas de visão relacionados ao diabetes. Os pesquisadores criaram um sistema que analisa, à distância, imagens obtidas por *scanners* de retina. O benefício é enorme para comunidades que não dispõem de médico especialista. Um protótipo foi testado e comparado com os métodos tradicionais. Foram **2.382 imagens** selecionadas e avaliadas por especialistas, com apenas 5% de falsos-negativos. Serão mantidos os testes em 2011.

## REDE DE SENSORES PARA ESTUDAR A AMAZÔNIA



UMA **REDE DE SENSORES** sem fio, na região Amazônica, para monitorar em tempo real dados que ajudarão a compreender os fenômenos climáticos na floresta. Essa tecnologia foi desenvolvida com base no primeiro experimento com uma rede *wireless* que coleta dados sobre umidade, temperatura e os fluxos de dióxido de carbono e água, realizada no Instituto Florestal na Mata Atlântica, em São Luiz do Paraitinga (SP). O diferencial é a combinação de sensores mais robustos, preços acessíveis e operação remota, que viabilizam o monitoramento ambiental de alta frequência e tridimensional a partir de uma “teia” em grandes áreas. Ao final de 2010, os pesquisadores avaliavam os protótipos para os testes em 2011, na Amazônia, em área coberta por milhares de sensores. O projeto é conduzido pelo Instituto Nacional de Pesquisas Espaciais (Inpe) e pelo Instituto de Astronomia, Geofísica e Ciências Atmosféricas da Universidade de São Paulo (USP).

## PROGRAMA DE ESTÁGIO REMUNERADO PARA CIENTISTAS

**POR MEIO DA** Microsoft Research, a companhia mantém o programa Internships/Fellowship, que oferece estágio remunerado de 12 semanas no laboratório de pesquisas da empresa em Redmond (Washington – EUA) e bolsas de estudos de dois anos para doutorado. Em 2010, foram 62 inscritos da América Latina, sendo 24 brasileiros. Dos oito premiados com estágio, três são do Brasil: Heitor Soares Ramos Filho (Universidade Federal de Minas Gerais), Henrique Emanuel Mostaert Rebelo (Universidade Federal de Pernambuco) e Fabiano de O. Lucchese (Universidade Estadual de Campinas). Heitor também recebeu uma bolsa de estudos de doutorado.

O Instituto Brasileiro de Geografia e Estatística (IBGE) foi um dos dez reconhecidos no prêmio de inovação da Unesco e da Netexplorateur pela realização do Censo 2010 de forma totalmente digital, com o uso de tecnologia móvel, em projeto desenvolvido pela Microsoft Brasil. Pioneira no mundo, a iniciativa trouxe benefícios operacionais, econômicos e ambientais.

A Microsoft forneceu tecnologia inovadora para o CPqD na área de rádios cognitivos para a pesquisa no Brasil, que melhorem a eficiência no uso do espectro eletromagnético. O objetivo é desenvolver um projeto piloto de banda larga utilizando os espaços em branco do espectro de radiofrequência digital (White Spaces).



# PRODUTOS SUSTENTÁVEIS

**UM DESAFIO** e compromisso permanente da Microsoft é desenvolver produtos com eficiência energética, capazes de conciliar alto desempenho, ganho de produtividade e, ainda, minimizar os impactos ao meio ambiente. Além de Cloud Computing, a Microsoft aperfeiçoa as soluções de TI que ajudam as empresas a evitar o desperdício e melhorar o fluxo de trabalho, como a tecnologia de virtualização de servidores Hyper-V, disponível no Windows Server 2008 R2, que diminui o número de servidores nos *data centers* e cria máquinas virtuais dentro de um único equipamento, além de gerenciar falhas sem interromper o serviço e reduzir potencialmente o uso de energia em até 90%.



## HYPER-V: GESTÃO AMBIENTAL MAIS EFICIENTE

**A MICROSOFT BRASIL** desempenhou um importante papel no processo de certificação na norma ISO 14000 do Grupo Back, empresa catarinense de terceirização de serviços de segurança eletrônica e humana, recursos humanos e de mão de obra especializada. A norma estabelece diretrizes para uma gestão ambiental que recomenda, por exemplo, o uso eficiente de recursos como energia, água e papel. Para conquistar a certificação, a empresa lançou mão de produtos como:

Microsoft Windows Server 2008 com a tecnologia de virtualização Hyper-V: maximizou a utilização dos equipamentos que respondem por várias atividades da Back e reduziu o parque de 58 equipamentos para 46.

Microsoft Office SharePoint Server 2007: permitiu o desenvolvimento de uma intranet para reformular todas as atividades da área de Recursos Humanos (RH), e eliminou 70% da circulação de papel em processos de contratação, demissão, entre outros.

“Executamos mais aplicações em menos servidores, com altos níveis de disponibilidade e, melhor ainda, consumindo cerca de 10% a menos de energia.”

**RODOLFO BERNARDI**  
GERENTE DE TI DO GRUPO BACK

## COMPUTAÇÃO EM NUVEM AJUDA A REDUZIR EMISSÃO DE CARBONO

**O ESTUDO CLOUD COMPUTING and Sustainability: The Environmental Benefits of Moving to the Cloud** comparou o uso de energia e as emissões de carbono por usuário para três programas Microsoft, com seus equivalentes na nuvem (Microsoft Exchange Server 2007, SharePoint Server 2007 e Microsoft Dynamics CRM). A avaliação, realizada pela Accenture e WSP Environment & Energy, considerou a emissão de servidores, rede e infraestrutura de armazenamento de três diferentes tamanhos de implantação (100, 1.000 e 10.000 usuários) e descobriu que, quanto menor a organização, maior o benefício da mudança para a nuvem. **Empresas de pequeno porte reduziram 90% do consumo de energia; enquanto nas maiores o índice girou em torno de 30%.** O resultado deve-se, principalmente, ao fato de que provedores em nuvem aumentam a eficiência com o reforço da capacidade do servidor, o que significa melhor distribuição das cargas com menor demanda de infraestrutura. Um aplicativo na nuvem atinge de 40% a 70% da capacidade do servidor, o que eleva o número de usuários por máquina.

## MICROSOFT AZURE: TI VERDE NA NUVEM

**A FERRAMENTA DE** desenvolvimento da Microsoft nasceu com o objetivo de abrigar, escalar e gerenciar aplicações *web* e serviços pela Internet por meio dos *data centers* da Microsoft. A plataforma na nuvem trouxe uma série de evoluções no uso e desenvolvimento de diversos aplicativos. Do ponto de vista ambiental, o principal ganho é o consumo de recursos computacionais, segmentado conforme a necessidade. Com isso, diminui-se o gasto de energia, com menor demanda de uma infraestrutura robusta de TI – os esforços de gerenciamento são reduzidos, uma vez que passam a ser escalonados sob demanda.

## DESEMPENHO AMBIENTAL

**A MICROSOFT BRASIL** adota ações internas voltadas ao gerenciamento do impacto ambiental de suas atividades, alinhada aos compromissos globais definidos pelas altas lideranças do Comitê de Sustentabilidade Ambiental.

- ☑ Conservar, reaproveitar e reciclar
- ☑ Combater o desperdício
- ☑ Desenvolver produtos sustentáveis
- ☑ Evoluir continuamente na performance ambiental

A companhia assumiu o compromisso global de reduzir em 30% suas emissões de gases de efeito estufa (GEE) até 2012, na comparação com 2007 (938.508 toneladas de dióxido de carbono).

As reduções acontecem por meio de inovações em *data centers* e laboratórios de informática, viagens e construções. Entre junho de 2009 e junho de 2010, houve uma redução global de **35%** no número de viagens.

### INICIATIVAS DIFERENCIADAS

O crescimento projetado para os próximos cinco anos, no Brasil, exigiu a ampliação da sede, em São Paulo, cuja solução prevê a reforma dos cinco andares, com o objetivo de otimizar o espaço e evitar o aumento do consumo de energia elétrica, água e materiais.

Serão utilizados equipamentos de áudio e vídeo mais modernos e econômicos. Todas as copas no Brasil foram remodeladas e contam com aparelhos novos e com selo Procel, que garante a economia de eletricidade. Os escritórios da Microsoft Brasil são adaptados para prover a acessibilidade, e a reforma trará ainda mais melhorias.

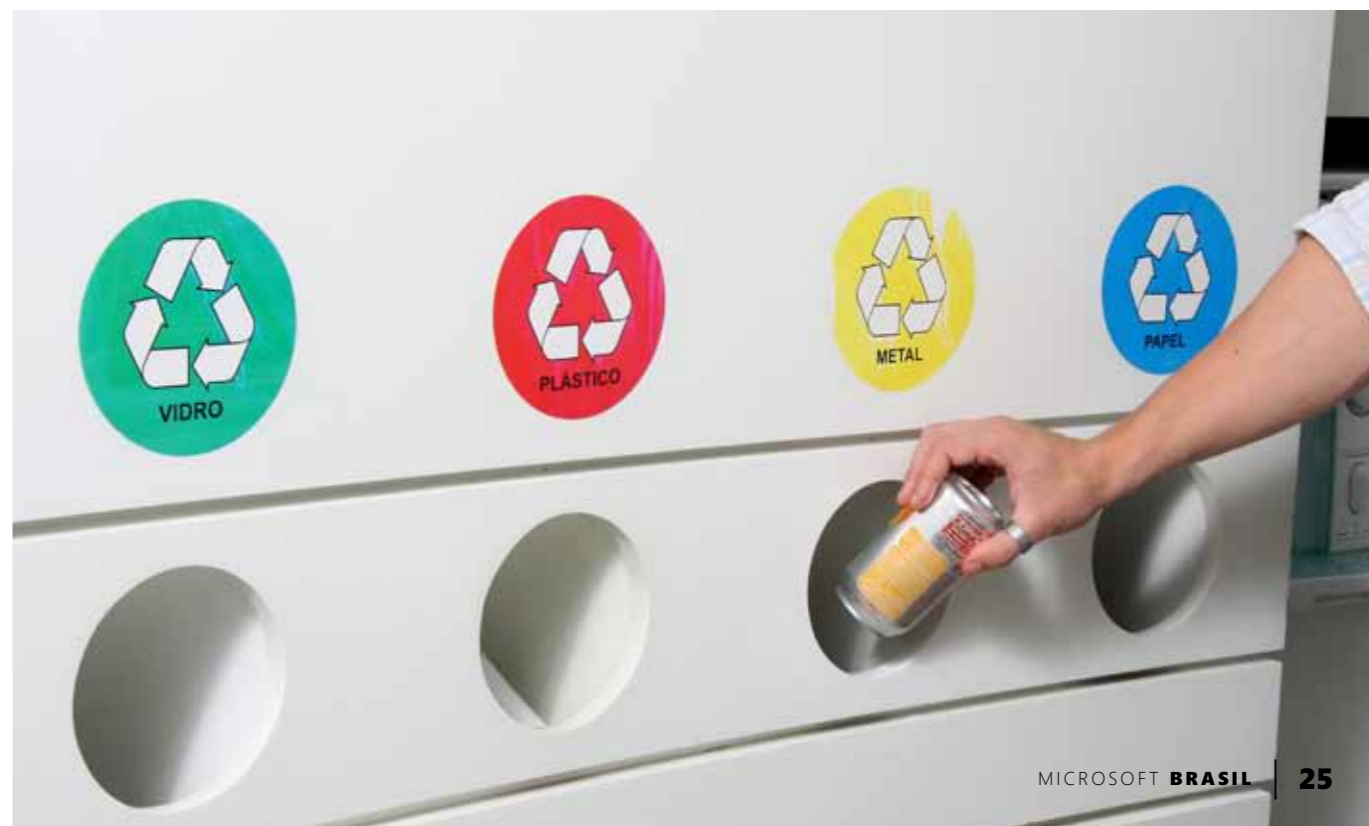
### CAMPANHAS INTERNAS

Os funcionários são bem conscientizados quanto à coleta e separação de materiais recicláveis. Os escritórios ficam em condomínios que encaminham esses resíduos para as empresas de reciclagem. Os funcionários recebem garrafas não descartáveis desde 2009, o que tirou de circulação uma média de 10 mil garrafas de água PET por mês e garantiu uma economia de R\$ 6 mil por mês. Mais de **1 mil** garrafas não descartáveis já foram distribuídas.

Outra medida são o incentivo e a oferta de estrutura adequada ao uso de *e-mail*, mensagens instantâneas e conferências de voz e de vídeo. Uma novidade é um equipamento de videoconferência com câmera 360°, que permite a reunião entre equipes em locais distintos, para diminuir gastos com telefonemas, viagens aéreas e outras formas de transporte.

### ECONOMIA DE ENERGIA

- ☑ Edifícios da empresa em São Paulo e no Rio de Janeiro são de alta eficiência energética e, nos horários de pico, a produção de energia é complementada com geradores.
- ☑ A limpeza ocorre no período matutino, o que evita o consumo diário de **174 kw/h**.
- ☑ O ar-condicionado da sede tem sensores que regulam o volume de ar de acordo com a temperatura externa, com uma economia diária aproximada de **1.822 kw/h**.
- ☑ A empresa adota o padrão frente e verso nas impressões. Os equipamentos ficam em *stand by* **84%** do tempo, proporcionando economia diária de 50 kw/h.



## RECICLAGEM DE COMPUTADORES

A **MICROSOFT BRASIL** apoia a Fundação para o Desenvolvimento da Tecnologia e Comunicação (Fundetec), de São Paulo, e o Serviço Voluntário de Assistência Social (Servas), de Belo Horizonte, em programas de reciclagem de computadores.

Desde 2007, a Fundetec realiza a capacitação de jovens em remanufatura de computadores usados. Em 2010, foram formados **164 alunos**.

A Microsoft Brasil investiu mais de **R\$ 310 mil** no projeto que favorece a empregabilidade e o retorno ecologicamente correto das máquinas recicladas ao mercado, beneficiando **356 alunos**. Destes, 37% (131 alunos) estão no mercado de trabalho.

A Fundetec tem o apoio da Prefeitura de São Paulo, por meio das secretarias de Participação e Parceria e do Trabalho, que oferecem uma bolsa para que os alunos concluam o curso de 6 meses. Por semestre, são beneficiados até **120 jovens** de 16 a 20 anos.

O apoio da Microsoft ao Servas refere-se às ações de gestão de resíduos eletroeletrônicos.

O curso de Montagem, Manutenção e Recondicionamento de Computadores, voltado para jovens de escolas públicas, ensina o recondicionamento de máquinas obsoletas de prédios do Governo do Estado de Minas Gerais. Os alunos aprendem sobre noções de meio ambiente e a gestão adequada de resíduos eletroeletrônicos.



## PORTAL MSN VERDE DOBRA AUDIÊNCIA

O **MSN VERDE**, o primeiro canal brasileiro totalmente dedicado a temas ambientais, comemorou em 2010 o aumento de 100% no número de acessos. Saltou de uma média de 1,5 milhão de *page views*/mês para mais de 3 milhões. No ano, aumentou a sua rede de parceiros e passou ser abastecido por mais três fornecedores: Ecodesenvolvimento, Envolverde e Urbanpost. O *site* traz notícias, dicas ecológicas, fotos e reportagens diferenciadas, como a cobertura dos principais encontros mundiais na área de meio ambiente.

Saiba mais <http://verde.br.msn.com>

## MICROSOFT PARTNER NETWORK

**LANÇADO OFICIALMENTE** em 2010, visa aumentar o grau de satisfação e nível de engajamento do ecossistema de 18 mil parceiros da Microsoft, com respeito, ética e transparência. Dirigido a distribuidores, revendedores, integradores de sistemas e desenvolvedores de soluções, organiza-se em três eixos:

- 1. CAPACITAÇÃO** – desenvolve habilidades técnicas e de negócios por meio de treinamentos individuais
- 2. CONEXÕES** – interliga os participantes por redes sociais e programas de relacionamentos, eventos, ferramentas de suporte e comunidades *on-line*
- 3. CLIENTES** – oferece recursos de *marketing* e vendas para ajudar a atender às demandas do mercado.

O ano foi marcado por intensa atividade de recrutamento, ativação, modelamento de negócios e treinamentos técnicos e comerciais, relacionada às ofertas de Serviços na Nuvem, como BPOS e Azure. Soma-se a esse cenário o Windows 7, forte impulsionador do desempenho.

## SATISFAÇÃO DE CLIENTES E PARCEIROS

O **RELACIONAMENTO** é construído por uma equipe orientada à melhoria contínua e alto grau de satisfação e fidelização de um público diversificado e dinâmico. A Microsoft Brasil mantém sistemas e ferramentas para ouvir os clientes, identificar demandas, tendências e *feedbacks*, como o Serviço de Atendimento ao Consumidor (SAC), Fale Conosco no *site*, *e-mail*, *chat* e Microsoft Answers (fórum de discussões). A empresa promove ações de relacionamento como mesas-redondas. No segundo semestre de 2010, houve a migração de ferramentas de medição do volume de demanda *on-line*, o que inviabiliza a comparação com o período anterior. Via *chat*, entre julho e novembro, foram 10.579 atendimentos. Via *e-mail*, foram 17.784 solicitações, entre julho e dezembro. Em 2010, não houve reclamações comprovadas relativas à violação de privacidade e perda de dados de clientes. Duas vezes ao ano, a companhia realiza a pesquisa mundial de satisfação. A métrica geral melhorou no último levantamento. A ferramenta que permite acionar a área de satisfação de clientes para auxílio é utilizada por 18% dos colaboradores ao mês.

## DEBATE DE POLÍTICAS PÚBLICAS

A **MICROSOFT BRASIL** não realiza doações a políticos, partidos políticos ou instituições afins. Participa do debate de políticas públicas que lhe permitam investir em inovação e colaborar para o desenvolvimento socioeconômico brasileiro. Participa de associações setoriais como: Associação Brasileira das Empresas de Tecnologia da Informação e Comunicação (Brasscom), Associação Brasileira das Empresas de Software (Abes), Instituto Brasileiro de Ética Concorrencial (Ectco), Associação das Empresas Brasileiras de Tecnologia da Informação (Assespro), Sociedade de Usuários de Informática e Telecomunicações (Sucesu), Movimento Brasil Competitivo (MBC), Associação Brasileira de Propriedade Intelectual (ABPI), American Chamber of Commerce (Amcham), Câmara E-NET e Associação Brasileira dos Provedores de Internet (Abranet).

## CÓDIGO DE CONDUTA DE NEGÓCIOS

**ADOTADO GLOBALMENTE**, estabelece as práticas e regras de atuação aplicáveis a 100% dos colaboradores no desempenho de suas atividades e relacionamentos profissionais. O documento contém os princípios de conduta ética, íntegra e responsável, além do respeito às legislações pertinentes. Há normas objetivas de verificação de conformidade. O Código é disseminado em treinamento *on-line* obrigatório, renovado anualmente e que fica disponível, com as demais políticas, para consulta a qualquer tempo. Gerentes, diretores e profissionais que lidam com públicos específicos passam por uma formação presencial sobre políticas e procedimentos anticorrupção, legislação e práticas internas. Em 2010, mais de 560 colaboradores foram capacitados nos treinamentos *on-line* e presenciais.

A companhia submete 100% de suas unidades a avaliações de riscos em procedimentos contemplados na Política Mundial de Anticorrupção, por meio de auditorias e monitoramento por comitês locais, regionais e mundiais de *compliance*. Denúncias anônimas podem ser encaminhadas por *e-mail*, carta e telefone, em canais divulgados publicamente. A Microsoft Brasil tem um grupo de *compliance* responsável pelo gerenciamento do cumprimento de todas as normas previstas.

Em 2010, não foi registrado nenhum caso de corrupção na empresa no Brasil. Não houve ações judiciais por concorrência desleal, práticas de antitruste ou monopólio no País. A companhia não sofreu multas significativas ou sanções não monetárias por não conformidade com leis e regulamentos brasileiros, leis e regulamentos relativos ao fornecimento e uso de produtos e serviços no Brasil, e leis e regulamentos ambientais.

## FORNECEDORES

A **MICROSOFT TEM COMO** política a realização de negócios com empresas instaladas no Brasil. Mantém aproximadamente 600 fornecedores cadastrados e ativos; destes, 120 respondem por 80% do volume de compras. Todas as empresas cadastradas concordaram com a Política de Ética Comercial da companhia, que contrata apenas as comprometidas com os seus princípios e diretrizes, verificando eventuais riscos em aspectos como não utilizar mão de obra infantil ou análoga à escrava. Em 2010, não houve descrédito de fornecedor por práticas contrárias às diretrizes socioambientais da companhia.

## COMUNICAÇÃO E MARKETING

**SEGUINDO OS PRINCÍPIOS** de entidades como Associação Brasileira de Anunciantes (ABA), Associação Brasileira de Marketing Direto (Abemd) e Instituto Brasileira de Ética Concorrencial (ETCO), a Microsoft Brasil atua de acordo com as normas do Conselho Nacional de Autorregulamentação Publicitária (Conar). Não associa sua marca a mídia social cujo conteúdo não conheça inteiramente e a veículos pornográficos ou com apelo sexual, e não usa marca de terceiros para privilegiar sua divulgação. Em 2010, não houve casos de não conformidade com regulamentos e códigos voluntários relativos a comunicações de *marketing*.

## PRÊMIOS E CERTIFICAÇÕES EM 2010

**OS PRINCIPAIS RECONHECIMENTOS** obtidos pela Microsoft Brasil foram: 1º lugar na categoria Hardware & Software do Anuário da Época Negócios 100 – As empresas de Maior Prestígio no Brasil, pela revista *Época Negócios*; 1º lugar no segmento Software na 13ª edição especial "As Empresas Mais Admiradas no Brasil", pela revista *Carta Capital*; Vencedora do Prêmio Top Educação 2010 nas categorias Empresa de Tecnologia e Sistema de Gestão Escolar, pela Editora Segmento; Michel Levy ganha o Prêmio Info na categoria CEO do Ano, pela revista *Info*; Eleita na 9ª posição no *ranking* das dez organizações eleitas pela Empresa dos Sonhos dos Jovens, pela Cia de Talentos; Uma das Melhores Empresas para Trabalhar – Executivos 2010, pelo Great Place to Work.

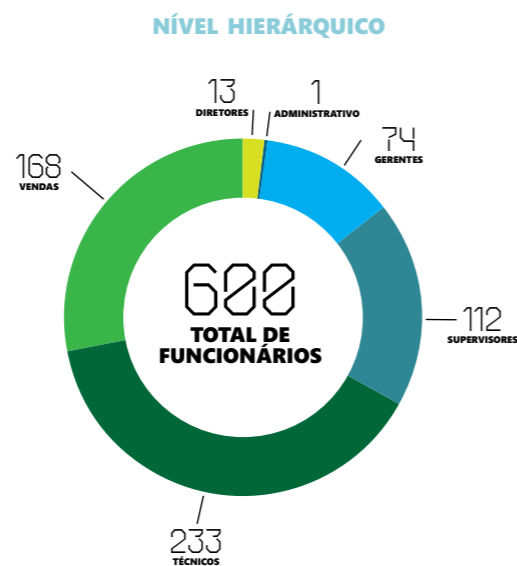


EQUIPE E PRÁTICAS TRABALHISTAS

**A MICROSOFT BRASIL** não tem empregados temporários ou em regime de meio período. A idade média é de 37 anos, o tempo médio de casa é de 4 anos e 8 meses e o *turn over* (rotatividade) é de 9,97%. Todos os funcionários têm ensino superior e os salários de homens e mulheres que ocupam cargos iguais são os mesmos. A proporção é de 73% de homens e 27% de mulheres. As políticas trabalhistas incluem benefícios como assistência médica e odontológica, seguro de vida e vale-refeição. As mães podem trabalhar parte do tempo em casa por dois meses após a licença maternidade e há uma sala de aleitamento na sede. Todos podem aderir voluntariamente ao plano de previdência privada provido por instituição financeira nas opções VGBL e PGBL, requerido por 90% dos profissionais. Os acordos de negociação coletiva abrangem todos os funcionários. Não houve casos de discriminação reportados em 2010, nem ocorrências de ações contra o direito de liberdade de associação ou de negociação coletiva, trabalho infantil ou forçado.

Todos os anos, a Microsoft realiza a pesquisa interna mundial de satisfação. Em 2010, alguns resultados comprovam a percepção positiva do público interno.

- 95%** Gosto do que faço
- 94%** Sinto orgulho de trabalhar na Microsoft
- 91%** Microsoft é uma empresa cidadã para a comunidade e o mundo
- 87%** Recomendaria a Microsoft como um ótimo lugar para trabalhar



TREINAMENTO E EDUCAÇÃO

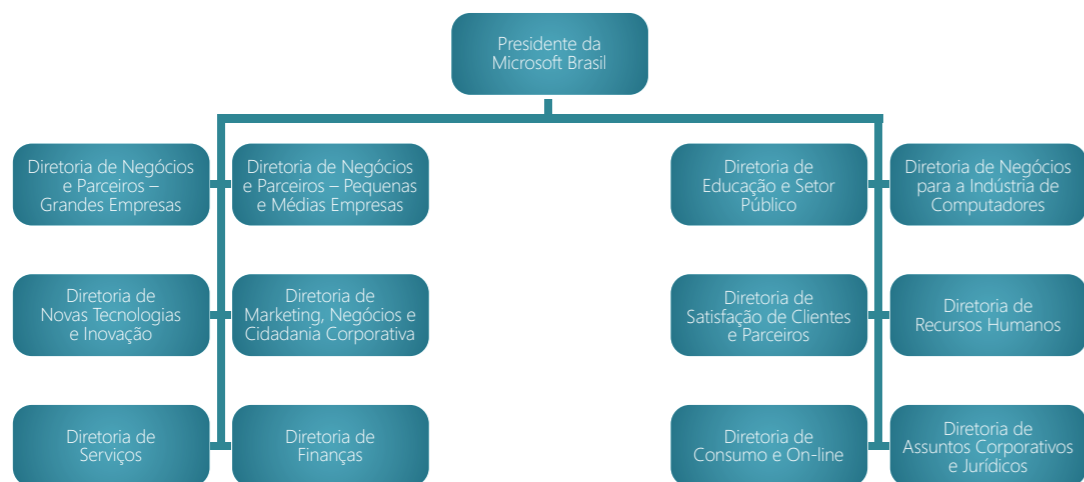
**O MID YEAR CAREER DISCUSSION** permite a interatividade entre colaboradores e gestores, com processo formal de debate sobre as competências exigidas e as necessidades de desenvolvimento. Há um ciclo de avaliação de desempenho, em que são discutidos o aprimoramento e o *feedback*. Outra iniciativa é o Career Model, que promove o aproveitamento interno ao mostrar as vagas disponíveis, o perfil de competências e os requisitos de conhecimento e experiência. A movimentação ocorre na própria área, entre áreas e subsidiárias em todo o mundo. O programa de treinamentos segue duas linhas principais e um cronograma anual: a capacitação técnica, em que há um "portfólio" de cursos atualizado para as funções, e o treinamento nas competências indispensáveis para todos. Alguns treinamentos são presenciais, mas a maioria é *on-line*. Por isso, a companhia não mede a média de horas de treinamento por ano. Em linhas gerais, apenas a atualização de capacitação técnica segue a média de 20 horas/ano por funcionário.

SEGURANÇA E SAÚDE NO TRABALHO

**A MICROSOFT BRASIL** mantém comitês formais de segurança e saúde, compostos por 1% do quadro de colaboradores, como a Comissão Interna de Prevenção de Acidentes (Cipa). A empresa promove anualmente a Semana Interna de Prevenção de Acidentes do Trabalho (Sipat). Em 2010, não houve registro de casos de lesões, doenças ocupacionais, dias perdidos, absenteísmo e mortes relacionadas a acidentes de trabalho. A empresa faz campanhas de saúde, como o alerta para a gripe causada pelo vírus H1N1.

ESTRUTURA DA MICROSOFT BRASIL

**A SUBSIDIÁRIA BRASILEIRA** está estruturada em 12 diretorias vinculadas à presidência. A Microsoft Brasil é uma sociedade limitada (Ltda.) e não tem Conselho de Administração.



LISTA DE ORGANIZAÇÕES NÃO GOVERNAMENTAIS QUE RECEBERAM DOAÇÃO DE SOFTWARES EM 2010

5 Elementos Instituto de Educação e Pesquisa Ambiental • Academia para o Desenvolvimento da Educação • Academia de Letras da Bahia • Ação Cultural Educativa e Social (Aces) • ActionAid Brasil • Agência de Desenvolvimento Ambiental, Social, Cultural e Econômico Liberdade (Adascal) • Agência de Desenvolvimento Educacional e Social Brasileira (Adesobras) • Aldeias Infantis SOS Brasil • Ashoka Brasil • Assistência de Combate ao Câncer do Centro Oeste • Assistência de Convívio com os Portadores de Câncer • Associação Abelha Rainha Saúde Ambiental • Associação Adyr Barcelos Scal • Associação Amigos do Museu Nacional • Associação dos Amigos do Museu da Comunicação • Associação dos Amigos do Paço das Artes • Associação Aquarela na Aldeia de Mata • Associação de Assistência à Criança Deficiente (AACD) • Associação de Assistência à Criança e ao Adolescente de Guaxupé (AACA) • Associação Beneficente & Comunitária do Povo (ABCP) • Associação Beneficente Projeto Elikya • Associação Brasileira de Metalurgia e Mineração • Associação Casa da Criança de Santos • Associação Centro Católico de Evangelização Shalom • Associação Centro de Educação Tecnológica do Estado da Bahia (Asceteb) • Associação Cristã em Defesa da Cidadania (ACDC) • Associação Cristã de Moços de São Paulo • Associação Cultura Meio Ambiente (ACMA) • Associação de Deficientes Visuais (Adeva) • Associação dos Deficientes Visuais de Salto • Associação de Desenvolvimento Educativo Cultural • Associação de Educação do Homem de Amanhã • Associação Educacional e Profissionalizante de Pérolas • Associação Hospitalar Santa Rosália • Associação Israelita de Beneficência Beit Chabad do Brasil • Associação Macaense do Deficiente Auditivo (Amada) • Associação Mário Penna • Associação Mineira de Reabilitação • Associação dos Moradores de Porto de Saúpe • Associação Municipal de Assistência Social (Amas) • Associação Museu Afro Brasil • Associação das Obras Pavonianas de Assistência • Associação Pact do Brasil • Associação de Pais e Amigos dos Excepcionais Jundiá • Associação dos Patrulheiros Mirins de Itatiba • Associação Programa Educar • Associação Projeto Crescer do ABC • Associação Projov Caap de Alphaville • Associação Promocional Oração e Trabalho (APOT) • Associação Pró-Vida • Associação ReciclaZero • Associação Sagst • Associação Santa Terezinha de Reabilitação Auditiva (Astrau) • Associação Solidariade e Esperança • Associação Telecentro de Informação e Negócios (ATN) • Associação Usina de Cidadania • Associação Vaga Lume • Associação do Verde e Proteção do Meio Ambiente • Artesanato Solidário/ArteSol • Banco da Providência • Camp Pinheiros - Centro de Aprendizagem e Monitoramento Profissional • Camp São Bernardo do Campo - Centro de Formação e Integração Social • Casa de Caridade de Piral • Casa de Cultura de Israel • Casa Jovem • Casa Lions da Adolescente de Santo André (Casa) • Centro de Alimentação Trabalho e Orientação Social • Centro de Aperfeiçoamento Multipedagógico • Centro Assistencial Vó Juvelina • Centro de Atendimento Biopsicossocial MEU • Centro Comunitário e Creche Sinhazinha • Centro de Educação Caritas Gakuen • Centro Educacional Gotas de Cristal • Centro de Estratégia para Organizações Sociais (CEOS) • Centro de Formação Profissional Camp - Guarujá • Centro de Formação Santa Rosa de Lima • Centro de Gestão e Estudos Estratégicos • Centro de Imprensa, Assessoria e Rádio • Centro de Integração Empresa Escola - CIEE • Centro Presbiteriano de Convivência da Terceira Idade • Centro de Referência em Informação Ambiental • Centro Social e Educacional Sal da Terra • Centro Social São José • Cidart - Cidadania e Arte • Comitê para a Democratização da Informática - CDI SF • Comitê para a Democratização da Informática de Santa Catarina - CDI SC • Comunidade Missionária de Villaregia • Congregação de Nossa Senhora • Contato Obras Sociais e Educacionais • Corpo de Patrulheiros Mirins de Santo André • Cruz Azul no Brasil • Educandário Deus e a Natureza • Escola Municipal Profissionalizante Milton Balleri • Federação de Bandeirantes do Brasil • Fundação Abriq Pelos Direitos da Criança • Fundação Amazonas Sustentável • Fundação Antônio Francisco Lisboa - O Aleijadinho • Fundação Banco do Brasil • Fundação Bienal de São Paulo • Fundação Casimiro Montenegro Filho • Fundação de Assistência Multipedagógica para Atendimento de Pacientes com Dor Oncológica - Fundação Amor • Fundação Dixtal • Fundação Educandário Princesa Isabel do Juizado da Infância e da Juventude da Comarca de Petrópolis • Fundação Educativa e Cultural Julius August Marischen • Fundação Francisca Franco • Fundação Fundetec • Fundação Instituto Tecnológico de Logística • Fundação Julita • Fundação Nacional da Qualidade • Fundação O Pão dos Pobres de Santo Antônio • Fundação Orsa • Fundação Padre Euclides Nunes • Fundação para Inovações Tecnológicas • Fundação para o Desenvolvimento Científico e Tecnológico da Odontologia • Fundação Pró-cerrado • Fundação Ralston Semler • Fundação Telefônica • Fundação Tênis • Fundação Visconde de Cabo Frio • Grêmio Recreativo Escola de Samba Estação Primeira de Mangueira / Projeto Mosaico • Grupo de Aplicação Interdisciplinar à Aprendizagem • Grupo de Atuação Brasileiro para Realização de Transplantes (Gabriel) • Grupo Espírita Cairbar Schutel • Guarda Mirim de Sorocaba • Igreja Batista Nova Jerusalém em Austin • Igreja Batista do Povo • Immed Brasil • Instituição Assistencial Espírita Lar Bom Repouso • Instituição Família Cavalheiro Caetano Petráglia • Instituto Acaia • Instituto Akatu • Instituto Ambiental Brasil Sustentável • Instituto Auditório Ibirapuera • Instituto Ayrton Senna • Instituto Brasileiro de Desenvolvimento Econômico (IBDE) • Instituto Camargo Corrêa • Instituto Coca-Cola Brasil • Instituto de Co-Responsabilidade Social • Instituto Comunitário Grande Florianópolis (Icom) • Instituto Crescer para a Cidadania • Instituto Deco20 • Instituto Desenvolvimento Comunitário e Participação Social • Instituto de Desenvolvimento de Energias Renováveis (Ider) • Instituto Dom Bosco • Instituto de Ecodesenvolvimento da Baía da Ilha Grande • Instituto Engevix • Instituto Espírita Euripedes • Instituto Ester Assumpção • Instituto Ethos de Empresas e Responsabilidade Social • Instituto Família do Brasil • Instituto Hartmann Regueira • Instituto Jelson da Costa Antunes • Instituto LIFE • Instituto Luciano Barreto Júnior • Instituto Nextel • Instituto Noos - Instituto de Pesquisas Sistemáticas e Desenvolvimento de Redes Sociais • Instituto Nossa BH • Instituto das Pequenas Missionárias de Maria Imaculada • Instituto de Pesquisa e Formação Indígena (Iepe) • Instituto de Proteção e Assistência à Infância do Rio Grande do Norte • Instituto de Qualidade de Vida • Instituto Ronald McDonald • Instituto Rukha • Instituto São Paulo Contra a Violência • Instituto Sou da Paz • Instituto Trabalho e Cidadania (ITC) • Instituto Triângulo de Desenvolvimento • Instituto Unibanco • Instituto Voluntários em Ação • International Youth Fellowship • Irmandade da Santa Casa de Misericórdia • Irmandade do Santíssimo Sacramen Candelária • Jovens com uma Missão • Juventude Cívica de Osasco • Lar Escola São Francisco • Lar da Irmã Celesse • Lar Monsenhor Filippo • Liga das Senhoras Católicas de São Paulo • Mais Vida • Néctar - Núcleo de Empreendimentos • Núcleo de Aprendizagem Profissional (Nurap) • Obra Kolping do Brasil • Obra Social Cristã de Votorantim • Obras Sociais Instituição e Culturais • ONG Isaura Baltazar Pompeu "Casa da Dinda" • ONG Parceiros Voluntários • Organização de Auxílio Fraternal do Recife • Oxigênio - Desenvolvimento de Políticas Públicas e Sociais • Pró-Bem Assessoria e Gestão Criança • Programa Providência de Elevação da Renda Familiar • Projeto Paz Recuperando Jovens • Reame - Associação Evangélica Resgate e Ame Crianças e Adolescentes em Situação de Risco Social • Salesianos Ampare • Santa Casa de Misericórdia de Piedade • SAT - Associação Amigos de Itaipu • Sociedade Pestalozzi de São Paulo • Trust for the Americas

PARCEIROS EDUCACIONAIS E TECNOLÓGICOS

Associação Telecentro de Informação e Negócios (ATN) • Auguri Tecnologia • Conselho Nacional de Secretários de Educação (Consed) • Digidig I Educamática • Fundação Bradesco • Fundação Padre Anchieta (FPA)/TV Cultura • Fundação Victor Civita • Grupo de Pesquisas KBR/PUC-Rio • Instituto Ayrton Senna • Instituto Crescer para a Cidadania • Instituto Paramitas • Kreihoma • Mstech • Oxigênio Desenvolvimento de Políticas Públicas e Sociais • Planeta Educação • Pontifícia Universidade Católica de São Paulo (PUC-SP) • TechSoup Brasil • Trust for the Americas • União Nacional dos Dirigentes Municipais de Educação - São Paulo (Undime-SP) • Vivência Pedagógica

ACADÊMICOS MEMBROS DO FÓRUM DE LÍDERES EDUCACIONAIS

Eduardo Chaves - Unicamp • Fernando José de Almeida - PUC-SP • José Manuel Moran Costas - Faculdade Sumaré • Léa da Cruz Fagundes - UFRGS • Leila Iannone - Unesco • Lenise Garcia - UnB • Maria Elizabeth de Almeida - PUC-SP • Maria Teresa Marques Amaral - UFMG • Marisa Woolf Ferreira Pereira de Lucena - PUC-RJ • Mauro Cavalcante Pequeno - UFC

PARCEIROS - CENTROS DE INOVAÇÃO

**Com foco em Economia Local de Software:** Allen - Serviço e Produtos de Informática • Centro para a Competitividade e Inovação do Cone Leste Paulista (Ce-compil) de São José dos Campos • Escola Técnica Estadual Professor Agamenon Magalhães (Etepar) • Faculdades Integradas Espírito-santenses (Faesa) • Instituto Atlântico • Instituto de Pesquisas Tecnológicas do Estado de São Paulo (IPT) • Pontifícia Universidade Católica de Minas Gerais (PUC-MG) • Pontifícia Universidade Católica do Rio Grande do Sul (PUC-RS) • Sergipe Parque Tecnológico (SergipeTec) • Serviço Nacional de Aprendizagem Comercial (Senac) de Ribeirão Preto • Serviço Nacional de Aprendizagem Comercial (Senac) de São José do Rio Preto • Serviço Nacional de Aprendizagem Comercial (Senac) de São Paulo • Serviço Nacional de Aprendizagem Industrial do Distrito Federal (Senai-DF) • Sociedade Educacional de Santa Catarina (Sociesc) • Sociedade para Promoção da Excelência do Software Brasileiro (Softex) • TechResult - Soluções em Tecnologia e Gestão • Universidade do Estado da Bahia (Uneb)

**Com foco em Interoperabilidade:** Universidade de São Paulo (USP) • Universidade Estadual de Campinas (Unicamp) • Universidade Estadual Paulista (Unesp) de Bauru • Universidade Federal do Pará (UFPA) • Universidade Federal do Rio Grande do Sul (UFRGS)

**Com foco em pesquisas acadêmicas:** Escola Politécnica da Universidade de São Paulo (Pol-USP) • Universidade Estadual de Campinas (Unicamp) • Universidade Federal de São Carlos (Ufscar)

PRINCIPAIS PARCEIROS ACADÊMICOS

Anhanguera Educacional • Centros Federais de Educação Tecnológica (Cefets) • Centro Universitário Radial (UniRadial) • Centro Paula Souza - Escolas Técnicas (Etecs) e Faculdades de Tecnologia (Fatecs) • Centro Universitário da Cidade (Univercidade) • Centro Universitário Sant'Anna (Uni Sant'Anna) • Centro Universitário Una (UNA) • Faculdade de Informática e Administração Paulista (Fiap) • Fundação Armando Álvares Penteado (Faap) • Fundação Bradesco • Instituto Tecnológico de Aeronáutica (ITA) • Pontifícia Universidade Católica de São Paulo (PUC-SP) • Pontifícia Universidade Católica de Minas Gerais (PUC-MG) • Pontifícia Universidade Católica do Paraná (PUC-PR) • Pontifícia Universidade Católica do Rio de Janeiro (PUC-Rio) • Pontifícia Universidade Católica do Rio Grande do Sul (PUC-RS) • Serviço Nacional de Aprendizagem Comercial (Senac) • Serviço Nacional de Aprendizagem Industrial (Senai) • Universidade Anhembi Morumbi • Universidade Bandeirante de São Paulo (Uniban) • Universidade Cruzeiro do Sul (Unicsul) • Universidade de Pernambuco (UPE) • Universidade de São Paulo (USP) • Universidade do Vale do Paraíba (Univap) • Universidade do Vale do Rio dos Sinos (Unisinos) • Universidade Estácio de Sá • Universidade Estadual de Campinas (Unicamp) • Universidade Estadual Paulista Júlio de Mesquita Filho (Unesp) • Universidade Federal de Minas Gerais (UFMG) • Universidade Federal de Pernambuco (UFPE) • Universidade Federal de São Carlos (Ufscar) • Universidade Federal do Ceará (UFC) • Universidade Federal do Rio de Janeiro (UFRJ) • Universidade Federal do Rio Grande do Sul (UFRGS) • Universidade Federal Fluminense (UFF) • Universidade Ibirapuera (Unib) • Universidade Luterana do Brasil (Ulbra) • Universidade Metodista de São Paulo • Universidade Paulista (Unip) • Universidade Presbiteriana Mackenzie • Universidade Tiradentes (Unit)

A MICROSOFT BRASIL publica, pelo oitavo ano consecutivo, o relatório anual sobre suas atividades no País, nos âmbitos econômico, social e ambiental. Este documento se refere ao desempenho em 2010 e traz dados que cobrem esse período, exceto indicação contrária. A companhia tem buscado aperfeiçoar a apresentação à sociedade de seus resultados e compromissos.

Pelo segundo ano consecutivo, a Microsoft Brasil assume como referência as diretrizes da Global Reporting Initiative (GRI), órgão internacional que desenvolveu uma metodologia para o relato da sustentabilidade por empresas de diversos setores, em todo o mundo. A publicação atende ao nível C de aplicação do modelo GRI-G3. Todos os parâmetros e indicadores reportados podem ser conferidos na tabela da página 31.

A Microsoft Brasil considerou a expectativa de seus públicos de interesse neste Relatório de Impactos na Sociedade, de forma a atender às demandas mais comuns e trazer dados relevantes. As informações aqui publicadas foram coletadas com os gestores diretos responsáveis pelos temas reportados, avaliadas sob o ponto de vista do interesse público quanto à atuação sustentável da companhia, consistentes e rastreáveis. São considerados como *stakeholders* prioritários os clientes, parceiros, órgãos públicos, comunidades e funcionários, entre outros.

# PARÂMETROS PARA O RELATÓRIO

O conteúdo consta de versão impressa e eletrônica, disponível no site [www.microsoft.com/brasil/cidadania](http://www.microsoft.com/brasil/cidadania).

## FALE COM A MICROSOFT BRASIL

COMENTÁRIOS E SUGESTÕES podem ser registrados em [www.microsoft.com/brasil/fale](http://www.microsoft.com/brasil/fale) ou por meio dos telefones (11) 4706-0900 (região metropolitana de São Paulo) ou 0800-761-7454 (demais regiões)

PERGUNTAS REFERENTES AO RELATÓRIO DE IMPACTOS NA SOCIEDADE  
Priscilla Cortezze  
E-mail: [pricl@microsoft.com](mailto:pricl@microsoft.com)

## ÍNDICE DAS INFORMAÇÕES GRI

ESTE RELATÓRIO ATENDE ao nível C de aplicação do modelo GRI – versão G3 e foi verificado pela Global Reporting Initiative.

ITEM	ASPECTO	PÁGINA
<b>Estratégia e Análise</b>		
1.1	Declaração do detentor do cargo com maior poder de decisão na organização sobre a relevância da sustentabilidade para a organização e sua estratégia	3
<b>Perfil Organizacional</b>		
2.1	Nome da organização	7
2.2	Principais marcas, produtos e/ou serviços	4, 5 e 7
2.3	Estrutura operacional da organização, incluindo principais divisões, unidades operacionais, subsidiárias e <i>joint ventures</i>	7
2.4	Localização da sede da organização	4, 5 e 7
2.5	Número de países em que a organização opera e nome dos países em que suas principais operações estão localizadas ou são especialmente relevantes para as questões de sustentabilidade cobertas pelo relatório	7
2.6	Tipo e natureza jurídica da propriedade	7
2.7	Mercados atendidos	5 e 7
2.8	Porte da organização	4, 5, 7 e 28
2.9	Principais mudanças durante o período coberto pelo relatório, referentes a porte, estrutura ou participação acionária	8 e 9
2.10	Prêmios recebidos no período coberto pelo relatório	27
<b>Parâmetros para o Relatório</b>		
3.1	Período coberto pelo relatório	30
3.2	Data do relatório anterior mais recente	30
3.3	Ciclo de emissão de relatórios	30
3.4	Dados para contato em caso de perguntas	30
3.5	Processo para a definição do conteúdo do relatório	30
3.6	Limite do relatório	30
3.7	Declaração sobre quaisquer limitações específicas quanto ao escopo ou ao limite do relatório	7 e 30
3.8	<i>Joint ventures</i> , subsidiárias, instalações alugadas, operações terceirizadas e outras organizações que possam afetar a comparabilidade entre períodos e/ou organizações	5
3.10	Explicação das consequências de quaisquer reformulações de informações	30
3.11	Mudanças significativas em comparação com anos anteriores	30
3.12	Tabela que identifica a localização das informações no relatório	31
<b>Governança, Compromisso e Engajamento</b>		
4.1	Estrutura de governança da organização	28
4.2	Indicação caso o presidente do mais alto de governança também seja um diretor executivo	28
4.3	Número de membros independentes ou não executivos do mais alto órgão de governança	28
4.4	Mecanismos para que acionistas e empregados façam recomendações ou deem orientações ao mais alto órgão de governança	28
4.8	Declarações de missão e valores, códigos de conduta e princípios internos	7 e 27
4.14	Relação de grupos de <i>stakeholders</i> engajados pela organização	27 e 30
4.15	Base para a identificação e seleção de <i>stakeholders</i>	27 e 30
<b>INDICADORES DE DESEMPENHO ECONÔMICO</b>		
<b>Desempenho Econômico</b>		
EC1	Valor econômico direto gerado e distribuído	7
EC3	Cobertura das obrigações do plano de pensão de benefício	28
<b>Presença no Mercado</b>		
EC6	Políticas, práticas e gastos com fornecedores locais	27
<b>Impactos Econômicos Indiretos</b>		
EC8	Investimentos em infraestrutura e serviços	4, 5 e 12
EC9	Descrição de impactos econômicos indiretos	4, 5, 8, 9 e 10
<b>INDICADORES DE DESEMPENHO AMBIENTAL</b>		
<b>Energia</b>		
EN5	Energia economizada por eficiência	24 e 25
EN6	Iniciativas para fornecedor produtos de baixo consumo	24 e 25
<b>Biodiversidade</b>		
EN14	Gestão de impactos na biodiversidade	23 e 26
<b>Emissões, Efluentes e Resíduos</b>		
EN18	Iniciativas para reduzir emissões de gases efeito estufa	24
<b>Produtos e Serviços</b>		
EN26	Iniciativas para mitigar os impactos ambientais de produtos e serviços	24 e 25
<b>Conformidade</b>		
EN28	Multas significativas e número total de sanções não monetárias resultantes da não conformidade com leis e regulamentos ambientais	27



ITEM	ASPECTO	PÁGINA
<b>INDICADORES DE DESEMPENHO SOCIAL</b>		
<b>Práticas Trabalhistas e Trabalho Decente</b>		
<b>Emprego</b>		
LA2	Número total e taxa de rotatividade de empregados	28
LA3	Benefícios tempo integral x temporários	28
<b>Relações entre os Trabalhadores e a Governança</b>		
LA4	Percentual de empregados abrangidos por acordos de negociação coletiva	28
<b>Segurança e Saúde no Trabalho</b>		
LA6	Empregados representados em comitês de saúde e segurança	28
LA7	Taxas de lesões, doenças ocupacionais, dias perdidos, absenteísmo e óbitos	28
LA8	Programas de educação, treinamento, aconselhamento, prevenção e controle de risco para empregados, seus familiares ou membros da comunidade com relação a doenças graves	28
<b>Treinamento e Educação</b>		
LA10	Média de horas de treinamento	28
LA11	Programas para empregabilidade	28
LA12	Análise de desempenho e desenvolvimento de carreira	28
<b>Diversidade e Igualdade de Oportunidades</b>		
LA14	Proporção de salário-base entre homens e mulheres	28
<b>Direitos Humanos</b>		
<b>Não discriminação</b>		
HR4	Número total de casos de discriminação	28
<b>Liberdade de associação e negociação coletiva</b>		
HR5	Operações em que o direito de exercer a liberdade de associação e a negociação coletiva pode estar em risco	28
<b>Trabalho Infantil</b>		
HR6	Operações de risco de ocorrência de trabalho infantil	28
<b>Trabalho Forçado ou Análogo ao Escravo</b>		
HR7	Operações de risco de ocorrência de trabalho forçado ou análogo ao escravo	28
<b>Sociedade</b>		
<b>Corrupção</b>		
SO2	Unidades submetidas a avaliações de riscos de corrupção	27
SO3	Empregados treinados nas políticas e procedimentos anticorrupção	27
SO4	Medidas tomadas em resposta a casos de corrupção	27
<b>Políticas Públicas</b>		
SO5	Participação na elaboração de políticas públicas e <i>lobbies</i>	27
SO6	Contribuições financeiras a partidos políticos	27
<b>Concorrência desleal</b>		
SO7	Ações judiciais por concorrência desleal	27
<b>Conformidade</b>		
SO8	Multas e sanções não monetárias resultantes da não conformidade com leis e regulamentos	27
<b>Responsabilidade pelo produto</b>		
PR5	Práticas relacionadas à satisfação do cliente	27
<b>Comunicação e Marketing</b>		
PR6	Adesão às leis, normas e códigos voluntários de marketing, incluindo publicidade, promoção e patrocínio	27
PR7	Casos de não conformidade a regulamentos	27
<b>Conformidade</b>		
PR8	Reclamações comprovadas sobre violação de privacidade	27
<b>Compliance</b>		
PR9	Multas por não conformidade com leis e regulamentos relativos ao fornecimento e uso de produtos e serviços	27

## EXPEDIENTE

**Coordenação geral**  
Microsoft Brasil

**Presidente**  
Michel Levy

**Diretora de Marketing, Negócios e Cidadania**  
Paula Bellizia

**Gerente Geral de Cidadania Corporativa**  
Priscilla Cortezze

**Concepção e desenvolvimento**  
FSB Design

**Revisão**  
Assertiva Produções Editoriais

**Fotografias**  
Divulgação Avape (página 21), Divulgação MBC (página 22), Divulgação Microsoft (capa, páginas 3, 9, 14, 15, 19, 20 e 21), Divulgação Secretaria de Comunicação Social da Presidência (página 13), Edi Pereira (capa, páginas 7, 8, 12 e 25), Karina Menezello (página 22) e Shutterstock (páginas 17, 24 e 26).

**Impressão**  
Kraftform Editora e Artes Gráficas Ltda.

**Tiragem**  
5.000

© 2011 Microsoft Corporation  
Todos os direitos reservados

Microsoft, Windows, o logo do Windows e demais produtos Microsoft citados neste texto são marcas registradas da Microsoft Corporation nos Estados Unidos, no Brasil e/ou em outros países. Os nomes das companhias e dos produtos mencionados são marcas registradas das respectivas empresas.

The Microsoft logo is displayed in white, bold, sans-serif font. It consists of the word "Microsoft" followed by a registered trademark symbol (®). The background of the entire page is a dark teal color with a pattern of concentric, overlapping circular arcs in various shades of blue and teal, creating a sense of depth and movement. A thin, light blue horizontal line runs across the middle of the page.

**Microsoft**<sup>®</sup>

A gente inova, você transforma.