

Para obtener información actualizada sobre las prácticas de procesamiento de datos de Microsoft, lea la [Declaración de privacidad de Microsoft](#). Aquí también podrá obtener información sobre las herramientas más recientes que ofrecemos para tener acceso a sus datos personales y controlarlos, así como el método para ponerse en contacto con Microsoft si tiene alguna consulta relacionada con la privacidad.

# Declaración de privacidad de Windows Phone 7

Última actualización: **Abril de 2016**

## **AVISO IMPORTANTE**

Este aviso trata sobre un comportamiento no esperado del software de Windows Phone 7 en lo relacionado con los servicios de ubicación, explica cómo ha eliminado Microsoft dicho comportamiento y recuerda que, si se desea, es posible evitar el acceso a la información de ubicación.

Según se describe en la sección Posicionamiento de ubicación de esta Declaración de privacidad, la información de ubicación almacenada y usada por la base de datos de posicionamiento de ubicación de Windows Phone es información limitada sobre torres de telefonía móvil y puntos de acceso Wi-Fi cercanos que usamos para proporcionar servicios de ubicación de forma más eficaz y eficiente. No incluye ninguna información que le identifique a usted ni a su dispositivo de forma inequívoca y no permite que Microsoft realice ningún seguimiento de usted ni de su dispositivo.

En 2011, identificamos un comportamiento no esperado del software de Windows Phone 7 que provocaba el envío periódico a Microsoft de información sobre torres de telefonía móvil y puntos de acceso Wi-Fi cercanos al usar la aplicación Cámara y, en los teléfonos configurados en inglés de Estados Unidos, al usar las funciones de comandos de voz del teléfono (por ejemplo, "Llamar a Laura"). En la Cámara, el error de software provocaba este comportamiento incluso teniendo deshabilitadas las fotos con localización geográfica en la aplicación Cámara.

La actualización Windows Phone 7.5, disponible a partir de septiembre de 2011, eliminó este

comportamiento no esperado de la aplicación Cámara y de la función de comandos de voz. Tras instalar la actualización, la información sobre torres de telefonía móvil y puntos de acceso Wi-Fi cercanos solo se enviará al usar la aplicación Cámara si ha aceptado etiquetar sus fotos con la ubicación. Respecto a los comandos de voz, dejará de solicitarse la información de ubicación, y la información sobre torres de telefonía móvil y puntos de acceso Wi-Fi cercanos no se enviará a Microsoft al usar esta función.

Sin embargo, también pudimos identificar que la actualización Windows Phone 7.5 incluía un comportamiento no esperado al usar la función "Yo" del Hub de contactos. Cada vez que se accedía a la función "Yo", se enviaba información sobre torres de telefonía móvil y puntos de acceso Wi-Fi cercanos al servicio de ubicación de Windows Phone. La información enviada, recibida y almacenada por el servicio de ubicación de Windows Phone al usar la función "Yo" no le identifica a usted ni a su dispositivo. Sin embargo, este comportamiento no era el esperado, por lo que lo eliminamos como parte de las actualizaciones a Windows Phone 7.5 que se pusieron a disposición de los operadores y OEM a partir de primeros de 2012. Una vez instalada la actualización, la información sobre torres de telefonía móvil y puntos de acceso Wi-Fi cercanos solo se enviará si ha indicado que permite que la opción "Registrarse" de la función "Yo" pueda acceder a la información de ubicación y pueda usarla.

Como ya se ha comentado, las versiones actualizadas del sistema operativo se han puesto a disposición de todos los operadores y OEM. Rogamos que se asegure de tener instalada la última versión del software de Windows Phone 7 que ofrezca su operador. Recuerde también que siempre puede desactivar en todo momento cualquier acceso a la información de ubicación por parte de las aplicaciones, así como cualquier recopilación de información de ubicación por parte del servicio de ubicación de Windows Phone, yendo a **Configuración > Ubicación** y cambiando el conmutador de ubicación a **DESACTIVADO**.

Microsoft se compromete a proteger su privacidad, proporcionando al la vez el software que le ofrezca el rendimiento, la potencia y la comodidad que desea en su dispositivo y servicios móviles. Esta declaración de privacidad describe la recopilación de datos y las prácticas de uso del software y los servicios de Windows® Phone 7 ("Windows Phone"). Trata especialmente sobre las funciones que se comunican con Internet. No se aplica a otros sitios, productos o servicios de Microsoft, con o sin conexión.

Windows Phone ofrece una gran variedad de experiencias de comunicación, entretenimiento, compras y productividad, entre las que se incluyen Xbox LIVE® Bing™ para móviles, Windows Live® Zune® y Microsoft® Office Mobile. Para ayudarle a obtener la información que más le pueda interesar, hemos recopilado los siguientes vínculos, los cuales le llevarán directamente a la información relativa a determinados temas o funciones del dispositivo.

No todas las funciones están disponibles en todos los dispositivos (por ejemplo, algunas de ellas no

están disponibles en teléfonos con memoria limitada o con versiones anteriores del sistema operativo Windows Phone) ni en todas las regiones. Los teléfonos con versiones posteriores del sistema operativo de Windows Phone (por ejemplo, Windows Phone 8) están sujetos a una declaración de privacidad diferente. Haga clic en [aquí](#) para revisar dicha declaración de privacidad.

[Recopilación y uso de su información](#)

[Recopilación y uso de información estándar de su dispositivo](#)

[Recopilación y uso de información de posicionamiento de ubicación](#)

[Visualización de publicidad](#)

[Cómo nos comunicamos con usted](#)

[Información que compartimos con otros](#)

[Almacenamiento y transferencia de información](#)

[Seguridad de su información](#)

[Cambios en esta Declaración de privacidad](#)

[Para obtener más información o solicitar acceso](#)

[Funciones específicas](#)

[Correo electrónico y cuentas](#)

[Encuentra mi teléfono](#)

[Internet Explorer Mobile](#)

[Reconocimiento de la función táctil del teclado](#)

[Registros de ubicaciones](#)

[Mapas](#)

[Marketplace](#)

[Office Mobile](#)

[Contactos](#)

[Programa de comentarios desde el teléfono](#)

[Actualización del teléfono](#)

[Imágenes & Cámara](#)

[Búsqueda](#)

[Voz](#)

[Windows Live ID](#)

[Xbox LIVE/Juegos](#)

[Música y vídeo de Zune](#)

## Recopilación y uso de su información

Como parte del uso que hace de Windows Phone y los servicios relacionados, recopilamos alguna

información suya para activar las funciones que esté usando y ofrecer los servicios o realizar las transacciones que haya solicitado o autorizado. Es posible que la información que recibimos también se analice para desarrollar y mejorar los productos y servicios de Microsoft, a no ser que se especifiquen finalidades más limitadas en la presente Declaración de privacidad. Determinada información recopilada de usted se emplea para mostrar contenido y publicidad adaptados a sus intereses y preferencias. Para más detalles sobre el uso de la información para fines publicitarios, consulte la sección Presentación de publicidad que viene a continuación.

En relación con las experiencias del dispositivo basadas en la Web, puede que recopilemos información sobre sus visitas a nuestros sitios. Por ejemplo, podemos usar herramientas de análisis web para recopilar información sobre las páginas y contenidos que visualice en nuestros sitios, así como sobre las acciones que realice en nuestro sitio, como las búsquedas o adquisición de contenido o aplicaciones, o la emisión en streaming de contenidos.

Para ofrecerle una experiencia más coherente y personalizada en sus interacciones con Microsoft, la información recopilada a través de un servicio Microsoft puede combinarse con información obtenida a través de otros servicios Microsoft. También podremos complementar la información que recopilemos con otra obtenida de otras empresas. Por ejemplo, puede que usemos servicios de otras empresas que nos permitan establecer un área geográfica general según su dirección IP, a fin de personalizar determinados servicios para su área geográfica.

Para más información sobre cómo determinadas aplicaciones o funciones recopilan y usan su información, consulte [Funciones específicas](#) a continuación o use los vínculos de la parte superior de la declaración de privacidad para obtener la información que desee sobre una aplicación o función específicas.

## Recopilación y uso de información estándar de su dispositivo

Al usar software con funciones habilitadas para Internet, se envía información sobre su dispositivo ("información estándar del dispositivo") a los sitios web que visita y a los servicios en línea que usa. Microsoft usa la información estándar del dispositivo para ofrecerle servicios habilitados para Internet, mejorar nuestros productos y servicios, mantener su software actualizado, certificar su dispositivo y realizar análisis estadísticos.

La información estándar del dispositivo suele incluir información como su dirección IP, la versión del sistema operativo, la versión del navegador y la configuración regional y de idioma, así como ID exclusivo que generamos para su dispositivo. En algunos casos, la información estándar del dispositivo puede incluir también un Id. de hardware, los seis primeros dígitos de la Identidad internacional de abonado móvil (IMSI) u otros identificadores de dispositivo que indiquen el

fabricante del dispositivo, el nombre del mismo, su versión y el operador móvil. Si una función o un servicio determinados envían información a Microsoft, también se enviará información estándar del dispositivo.

## Recopilación y uso de información de posicionamiento de ubicación

En los teléfonos Windows Phone, "servicios de ubicación" se refiere al software del dispositivo y los servicios en línea que usan la ubicación del dispositivo para proporcionar funciones y servicios mejorados. El término "base de datos de posicionamiento de ubicación" de Microsoft hace referencia a los datos que usamos para determinar la ubicación aproximada de su dispositivo y devolverla a las aplicaciones y a los sitios web que la soliciten. La información almacenada y usada por la base de datos de posicionamiento de ubicación de Microsoft es información limitada sobre las torres de telefonía móvil y los puntos de acceso Wi-Fi cercanos que usamos para proporcionar servicios de ubicación de forma más eficaz y efectiva. Esta información no incluye datos que le identifiquen a usted ni a su dispositivo de forma inequívoca y no permite que Microsoft realice ningún seguimiento ni a usted ni a su dispositivo.

Sin embargo, debe tener en cuenta que los servicios de ubicación proporcionados por las aplicaciones, los sitios web o las funciones individuales que elija usar (incluyendo los que ofrece Microsoft) pueden conservar información de ubicación asociada a su cuenta o dispositivo. Revise las directivas de privacidad de los sitios web, las aplicaciones y las funciones que haya autorizado para acceder a la ubicación de su dispositivo, para saber cómo usan la información de ubicación que solicitan.

### Base de datos de posicionamiento de ubicación

Si permite que una aplicación o un sitio web puedan acceder a la ubicación de su dispositivo, cada vez que se solicite la ubicación, la base de datos de posicionamiento de ubicación de Microsoft puede recopilar información sobre torres de telefonía móvil y puntos de acceso Wi-Fi cercanos, así como información disponible del Sistema de posicionamiento global (GPS), y usarla para intentar determinar la ubicación aproximada del dispositivo, además de para actualizar y mejorar la base de datos para futuras solicitudes.

Por ejemplo, si tiene activada la Wi-Fi en su dispositivo y permite que una aplicación o un sitio web acceda a la ubicación del dispositivo, la base de datos de posicionamiento de ubicación de Microsoft recopilará las direcciones de control de acceso a medios (MAC) y la intensidad de la señal de los puntos de acceso Wi-Fi disponibles para el dispositivo. De forma similar, si está conectado a una red de datos móviles, se recopilarán los identificadores de las torres de telefonía móvil que estén

disponibles para su dispositivo. Si se dispone del GPS, puede que se recopilen la latitud, la longitud, la velocidad y la dirección del dispositivo proporcionadas por el GPS.

La base de datos de posicionamiento de ubicación de Microsoft usa esta información para calcular la ubicación aproximada de su dispositivo; a continuación, estos datos se envían a la aplicación o al sitio web que solicite la ubicación. La información de ubicación proporcionada a los sitios web y a las aplicaciones puede incluir la latitud, la longitud, la velocidad, la dirección y la altitud del dispositivo en el momento de la solicitud. No incluye información identificable sobre las torres de telefonía móvil ni los puntos de acceso Wi-Fi disponibles, como direcciones MAC o identificadores de torres de telefonía móvil.

Es posible que utilicemos bases de datos de posicionamiento de ubicación de terceros de confianza, como la base de datos de Nokia, para ofrecer un posicionamiento de ubicación mejorado en el dispositivo. Por ejemplo, cuando una aplicación del dispositivo solicita la ubicación, puede que también consultemos la base de datos de posicionamiento de ubicación de algún asociado, para permitir que su dispositivo determine con más precisión su ubicación. Igual que para el caso de la base de datos de posicionamiento de ubicación de Microsoft, la base de datos del asociado recibirá información sobre torres de telefonía móvil cercanas, puntos de acceso Wi-Fi cercanos y datos GPS, pero no recibirá ninguna información que le identifique a usted ni a su dispositivo de forma inequívoca.

Si dispone de un punto de acceso o enrutador Wi-Fi y desea excluirlo de la base de datos de posicionamiento de ubicación de Microsoft, puede enviar la dirección MAC a la lista de bloqueados de Microsoft, en [go.microsoft.com/fwlink/?LinkID=223681](http://go.microsoft.com/fwlink/?LinkID=223681) y no incluiremos ningún dato relacionado con dicha dirección en nuestra base de datos.

Para obtener más información sobre Windows Phone y la privacidad de ubicación, consulte [Ubicación y mi privacidad](#).

## Conmutador principal de ubicación y acceso a la ubicación por parte de una aplicación específica

Para que Microsoft pueda recopilar la información de puntos de acceso Wi-Fi y torres de telefonía móvil que se describe anteriormente y para que un sitio web o una aplicación puedan acceder a la ubicación de su teléfono, será necesario que esté de acuerdo en permitir el acceso.

En primer lugar, el conmutador principal de servicios de ubicación del dispositivo deberá permanecer **Activado**. Si el conmutador principal de servicios de localización está puesto en **Desactivado**, Microsoft no recopilará información sobre torres de telefonía ni puntos de acceso Wi-Fi cercanos, de modo que las aplicaciones y los sitios web no podrán usar la ubicación del dispositivo, incluso aunque esté de acuerdo en permitir su uso en la aplicación o sitio web específicos. Para deshabilitar el acceso a la ubicación del dispositivo en todo momento por parte de

todas las aplicaciones y sitios web, vaya a **Configuración > Ubicación** y cambie el conmutador de "servicios de localización" a **Desactivado**. Si más adelante cambia el conmutador principal de ubicación a **Activado**, se restaurará la configuración de ubicación a nivel de las aplicaciones (consulte más adelante).

En segundo lugar, también debe permitir que una aplicación específica acceda a la ubicación de su dispositivo. Si anteriormente ya había permitido dicho acceso, puede activar o desactivar el acceso a la ubicación de su dispositivo en la configuración de la aplicación en cuestión. Por ejemplo, para deshabilitar el acceso de la aplicación de mapas a la ubicación de su dispositivo, vaya a **Configuración > Aplicaciones > Mapas**. y cambie el conmutador de "usar mi ubicación" a **Desactivado**.

## Visualización de publicidad

Algunos sitios web que visite y algunas aplicaciones que descargue de la Tienda pueden mostrar anuncios mediante la plataforma publicitaria de Microsoft, incluyendo anuncios personalizados que creamos que puedan interesarle. Microsoft Advertising también puede usar empresas publicitarias de terceros para mostrar anuncios en aplicaciones que usen nuestra plataforma publicitaria. Cuando hacemos esto, puede que Microsoft envíe un ID exclusivo a dichos terceros con la solicitud del anuncio.

**Puede optar por no recibir anuncios personalizados de Microsoft Advertising e interrumpir el envío de un ID exclusivo a redes publicitarias de terceros usadas por Microsoft Advertising, visitando nuestra [página de rechazo](#).** Basta con iniciar sesión con la cuenta de Microsoft que tenga asociada a su Windows Phone y que use para acceder a la Tienda, y seleccionar la opción de no recibir **Anuncios personalizados siempre que use la cuenta de Microsoft**. Para obtener más información sobre cómo Microsoft Advertising recopila y usa la información, consulte la [Declaración de privacidad de Microsoft Advertising](#).

Los sitios web que visite y las aplicaciones que descargue de la Tienda pueden usar también plataformas publicitarias distintas de la plataforma de Microsoft Advertising. En esos casos, Microsoft no tiene control sobre las actividades del resto de las redes publicitarias. Microsoft recomienda revisar las directivas y prácticas de privacidad de las aplicaciones que presenten publicidad, a fin de conocer más detalles de la información que transmiten a redes publicitarias, incluyendo las que no sean la plataforma de publicidad de Microsoft, y los controles adicionales de esas aplicaciones en relación con la visualización de publicidad.

## Cómo nos comunicamos con usted

Es posible que enviemos ciertos comunicados de servicio, como cartas de bienvenida, recordatorios de facturación, información sobre problemas del servicio técnico y anuncios de seguridad, a la dirección de correo electrónico que haya proporcionado para el restablecimiento de la contraseña al crear su Windows Live ID. En función de su región, es posible que también reciba comunicaciones periódicas sobre productos, servicios, eventos y encuestas. Puede seguir las instrucciones de las comunicaciones que reciba para anular la suscripción a próximas comunicaciones que no sean de servicio.

## Información que compartimos con otros

Excepto en los casos descritos en esta declaración de privacidad, su información personal no se transferirá a terceros sin su consentimiento. En algunas ocasiones contratamos a otras empresas para proporcionar servicios limitados en nuestro nombre, como el empaquetado, el envío y la entrega de productos y otra correspondencia, el alojamiento de sitios web, la provisión del servicio de asistencia al cliente, el procesamiento de registro de eventos o la realización de análisis estadísticos de nuestros servicios. Sólo proporcionaremos a estas empresas la información personal que necesiten para prestar el servicio y tienen prohibido usarla para ningún otro fin.

Microsoft puede tener acceso a información sobre usted, o divulgarla, incluyendo el contenido de sus comunicaciones para lo siguiente: (a) cumplir la legislación o responder a requerimientos o procesos legales; (b) proteger los derechos o la propiedad de Microsoft o de los clientes de Microsoft, incluyendo hacer valer nuestros contratos o directivas que rigen el uso de los servicios; o (c) actuar con creencia de buena fe de que ese acceso o divulgación es necesario para proteger la seguridad personal de los empleados y los clientes de Microsoft o del público en general. También puede que divulguemos información personal como parte de una transacción empresarial, como una fusión o venta de activos.

## Almacenamiento y transferencia de información

Es posible que la información recopilada por Microsoft o enviada a Microsoft a través de Windows Phone se almacene y procese tanto en Estados Unidos como en cualquier otro país en el que Microsoft o sus filiales, subsidiarias o proveedores de servicios dispongan de instalaciones. Microsoft se adhiere al acuerdo Safe Harbor, según lo estipulado por el Departamento de comercio de EE.UU., en relación a la recopilación, uso y retención de datos procedentes de la Unión Europea, el Espacio Económico Europeo y Suiza.

## Seguridad de su información



Microsoft asume el compromiso de intentar proteger la seguridad de su información. Usamos diversos procedimientos y tecnologías de seguridad para ayudar a proteger su información personal contra el acceso, uso y divulgación no autorizados. Por ejemplo, almacenamos la información que nos facilite en sistemas de ordenadores con acceso limitado y ubicados en instalaciones controladas.

Le recomendamos que también contribuya a proteger la información de su dispositivo mediante la función de bloqueo por PIN. El bloqueo por PIN le permite exigir un código de paso para poder acceder a su dispositivo cuando esté bloqueado. Para obtener más información sobre el bloqueo por PIN y para permitir el bloqueo por PIN en el dispositivo, vaya a **Configuración > Bloqueo y papel tapiz**.

## Cambios en esta Declaración de privacidad

De vez en cuando actualizaremos esta declaración de privacidad para reflejar los cambios de nuestros productos y servicios, así como para aclarar nuestras prácticas, siguiendo la experiencia y los comentarios de los clientes. Al realizar cambios, iremos cambiando la fecha de "última actualización" que se encuentra al comienzo de esta declaración. Si se realizan cambios sustanciales en esta declaración o en la forma en que Microsoft vaya a usar su información personal, se lo notificaremos publicando un aviso destacado de dichos cambios antes de implementarlos o enviándole directamente una notificación. Le recomendamos que revise periódicamente esta declaración de privacidad para informarse del modo en que Microsoft recopila, usa y protege su información.

## Para obtener más información o solicitar acceso

Microsoft agradece sus comentarios sobre esta declaración de privacidad. Si tiene alguna pregunta sobre esta declaración, cree que no nos hemos ajustado a ella o desea solicitar acceso a la información personal que hayamos recopilado, póngase en contacto con nosotros mediante nuestro [formulario web](#) o use la información de contacto facilitada a continuación.

Privacidad de Microsoft

Microsoft Corporation

One Microsoft Way

Redmond, Washington 98052 USA

## Funciones específicas:

# Correo electrónico y cuentas

## Información recopilada o almacenada y cómo se usa:

Cuando configure una cuenta de correo electrónico en el dispositivo, este enviará la parte del dominio de su cuenta de correo electrónico al proveedor de correo en cuestión para permitirle poder devolver la configuración de la cuenta aplicable. Solo se envía la parte del dominio de la dirección de correo electrónico (como hotmail.com), no toda la dirección de correo electrónico.

Para facilitar el acceso y mantener actualizado el correo electrónico, así como otro contenido sincronizado (como elementos del calendario, contactos, fotografías y fuentes) en el dispositivo, también se guardan automáticamente sus credenciales de inicio de sesión y/o los tokens de inicio de sesión en el dispositivo.

Cuando añada una cuenta de correo electrónico o de una red social (p. ej., Facebook) al dispositivo, este recuperará automáticamente los mensajes, los contactos, las fotos y los comentarios disponibles en esas cuentas para así mantener actualizada la información de las mismas en el dispositivo.

## Estas son sus opciones

Puede cambiar la configuración de la mayoría de los tipos de cuentas, para actualizar su contenido con menor frecuencia o únicamente cuando así lo decida.

Para cambiar la configuración de la frecuencia de actualización o el contenido que desee sincronizar:

1. Vaya a **Configuración > Correo electrónico y cuentas**.
2. Pulse en la cuenta que desee cambiar.
3. En la lista **Descargar nuevo contenido**, elija la frecuencia con la que desee recibir contenido actualizado. Si solo desea recibirlo al solicitarlo, pulse en **Manualmente**.
4. En la lista **Contenido a sincronizar**, desmarque las casillas de verificación del contenido que no desee sincronizar.

El contenido de las cuentas de Facebook se actualiza siempre automáticamente. Si no desea recibir actualizaciones de Facebook, deberá eliminar su cuenta de Facebook de su dispositivo.

Para eliminar una cuenta de Facebook:

1. Vaya a **Configuración > Correo electrónico y cuentas**.

2. Mantenga pulsado **Facebook**.

3. Pulse **Eliminar**.

## Encuentra mi teléfono

### Información recopilada o almacenada y cómo se usa:

La función Encuentra mi teléfono le permite localizar en el mapa, hacer sonar, bloquear o borrar el contenido de su dispositivo [www.windowsphone.com/my](http://www.windowsphone.com/my). Usaremos el número de teléfono que haya proporcionado para llamar o para enviar un SMS al dispositivo que haya perdido cuando así lo solicite. Usaremos la dirección de correo electrónico de contacto que haya proporcionado para su Windows Live ID para facilitarle instrucciones para desbloquear su dispositivo, caso de que hubiera solicitado que se bloqueara previamente. Recopilaremos periódicamente determinada información de diagnóstico sobre su dispositivo, como el nivel de batería, las capacidades del dispositivo (por ejemplo, si están disponibles los SMS o el posicionamiento de ubicación por GPS) y si el dispositivo tiene activado el bloqueo por PIN o el bloqueo de la tarjeta SIM, para proporcionar las funciones que le permitan bloquear y/o borrar remotamente el dispositivo.

Existen dos formas en las que podemos determinar la ubicación de su dispositivo para la función Encuentra mi teléfono:

1. Si ha activado la función "guardar mi ubicación cada pocas horas para mejorar la precisión de la posición en el mapa" en la configuración de Encuentra mi teléfono de su dispositivo, la ubicación de este se enviará periódicamente a su cuenta en línea de [www.windowsphone.com/my](http://www.windowsphone.com/my). Esto es útil en el caso de que el dispositivo perdido esté apagado o su batería esté totalmente descargada. La función Encuentra mi teléfono únicamente almacena la última ubicación conocida de su dispositivo. Cuando se envía una nueva ubicación, ésta reemplaza a la almacenada previamente.
2. También puede intentar encontrar la ubicación actual del dispositivo desde su cuenta en línea en [www.windowsphone.com/my](http://www.windowsphone.com/my). Tenga en cuenta que, al realizar una solicitud desde su cuenta en línea, se intentará recuperar la ubicación del dispositivo independientemente de si el conmutador principal de servicios de localización está activado en su dispositivo.

### Estas son sus opciones

La función "guardar mi ubicación cada pocas horas para mejorar la precisión de la posición en el mapa" está en modo **Desactivado** de manera predeterminada. Para habilitar la función:

1. Vaya a **Configuración > Encuentra mi teléfono**.
2. Marque **Guardar mi ubicación cada pocas horas para mejorar la precisión de la posición en el mapa**.

Para deshabilitar completamente la función Encuentra mi teléfono, lo que impedirá que esta funcione incluso si realiza una solicitud específica en línea, inicie sesión en su cuenta en línea de [www.windowsphone.com/my](http://www.windowsphone.com/my) y:

1. Haga clic en **Cuenta**.
2. Haga clic en **Quitar** este teléfono.

## Internet Explorer Mobile

### Información recopilada o almacenada y cómo se usa:

#### Sugerencias automáticas:

Para ayudarle a obtener más rápidamente el contenido que desee encontrar, Internet Explorer sugiere automáticamente sitios web mientras escribe. Las sugerencias automáticas pueden originarse desde su historial o sus favoritos almacenados en el dispositivo, o desde el servicio Bing. Para obtener sugerencias del servicio Bing, aquello que escriba en la barra de direcciones o en la barra de búsqueda se enviará al servicio Bing mientras lo esté escribiendo. Para más información sobre las prácticas de recopilación de información de Bing, revise la Declaración de privacidad en línea de Microsoft y el suplemento de privacidad de Bing, que están disponibles en [go.microsoft.com/fwlink/?LinkId=81184](http://go.microsoft.com/fwlink/?LinkId=81184)

#### Cookies:

Las cookies pueden almacenarse en su dispositivo. Una cookie es un pequeño archivo de texto que un sitio web almacena en su disco duro. Las cookies se asignan en exclusividad a su dispositivo y solo puede leerlas el sitio web o servidor web del dominio emisor de la cookie. Las cookies no se pueden usar para ejecutar programas ni para introducir virus en su dispositivo.

A menudo, las cookies se usan para personalizar las visitas a los sitios web o para ahorrarle tiempo. Por ejemplo, para facilitar una compra, la cookie podría contener información del carrito de la compra con el artículo seleccionado, así como información de contacto como su nombre o dirección de correo electrónico. Para facilitar a los sitios web el seguimiento de visitantes de modo individual, las cookies suelen incluir un identificador único. Corresponde al sitio web que creó la cookie decidir si le revela qué información se almacena en la cookie y cómo se usa dicha información.

## Favoritos e historial de exploración:

Internet Explorer® Mobile almacena los sitios web que haya guardado como favoritos, así como los vínculos que haya visitado recientemente. Para mejorar la experiencia de búsqueda de Bing, también puede permitir que Internet Explorer recopile y envíe a Microsoft los datos de su historial de exploración. Los datos del historial de exploración se suman a los datos de exploración de otros usuarios con fines de análisis y no se usan para identificarle ni a usted ni a sus actividades de navegación.

## Ubicación:

Si permite a los sitios web acceder a su ubicación, cada vez el sitio web en cuestión solicite la ubicación, la base de datos de posicionamiento de ubicación de Microsoft puede recopilar información sobre las torres de telefonía móvil y los puntos de acceso Wi-Fi cercanos, así como información del sistema de posicionamiento global (GPS) disponible, para contribuir a determinar la ubicación aproximada de su dispositivo y devolverla al sitio web solicitante.

### **Estas son sus opciones**

## Sugerencias automáticas:

Si no desea obtener sugerencias automáticas del servicio Bing en Internet Explorer:

1. Vaya a **Configuración > Aplicaciones > Internet Explorer**.
2. Desmarque la casilla **Recibir sugerencias de Bing mientras escribo**.

## Cookies:

Dispone de la posibilidad de bloquear las cookies. Si decide bloquear las cookies, es posible que los sitios web que las usen no funcionen correctamente. Por ejemplo, si no permite ninguna cookie, quizá no pueda ver algunos sitios web ni beneficiarse de las funciones de personalización (p. ej., la previsión meteorológica y las noticias locales, o las cotizaciones de bolsa). Para bloquear las cookies:

1. Vaya a **Configuración > Aplicaciones > Internet Explorer**.
2. Desmarque la casilla **Permitir cookies en el teléfono**.

## Favoritos e historial de exploración:

Puede borrar las contraseñas de sitios web que Internet Explorer haya guardado a petición suya, las

entradas de la carpeta del historial de Internet Explorer, los datos de formularios web, los archivos temporales de Internet y las cookies almacenadas en su dispositivo. Esta función elimina los datos almacenados en su dispositivo pero no elimina el historial de exploración ni otros datos de búsqueda enviados previamente a Microsoft.

Para eliminar el historial de exploración de su dispositivo:

1. Vaya a **Configuración > Aplicaciones > Internet Explorer**.
2. Pulse **Eliminar historial**.

La primera vez que ejecute el navegador se le preguntará si desea enviar el historial de exploración a Microsoft para mejorar la experiencia de búsqueda de Bing. Puede cambiar esta configuración en cualquier momento:

1. Vaya a **Configuración > Aplicaciones > Internet Explorer**.
2. Marque o desmarque la casilla **Permitir que Internet Explorer recopile mi historial de exploración**.

## Ubicación:

Cuando un sitio web solicite información sobre su ubicación, se le preguntará si desea permitirlo. Puede hacer que todos los sitios dejen de solicitar permiso para obtener su ubicación en cualquier momento:

1. Vaya a **Configuración > Aplicaciones > Internet Explorer**.
2. Desactive el conmutador **Permitir acceder a mi ubicación**.

## Reconocimiento de la función táctil del teclado

### Información recopilada o almacenada y cómo se usa:

Puede ayudar a Microsoft a mejorar la escritura con teclado en Windows Phone y en otros productos y servicios de Microsoft, participando en la función de comentarios de información sobre la función táctil del teclado. Puede participar seleccionando la configuración **Recomendada** al configurar su dispositivo o, si elige una configuración personalizada, habilitando los comentarios en **Configuración > Teclado**.

Al participar, la información sobre la función táctil del teclado que utilice Windows Phone para reconocer los caracteres que desea escribir (llamados "puntos de toque") se enviará a Microsoft siempre que utilice el teclado basado en software o hardware del dispositivo, junto con todas las

correcciones de escritura y las palabras completadas automáticamente. El texto reconocido también se enviará, ya que conocer el tipo de palabras que las personas escriben en los dispositivos móviles ayuda a mejorar la capacidad del teclado para interpretar correctamente los puntos de toque.

Para contribuir a proteger su privacidad, no recopilaremos información sobre toques de teclado cuando el dispositivo muestre una pantalla de inicio de sesión o un campo de contraseña. También tomamos medidas encaminadas a impedir la recopilación de direcciones de correo electrónico y secuencias numéricas, como números de teléfono, números de tarjetas de crédito, etc. Estos datos se envían con un ID aleatorio que no le identifica ni a usted ni a su dispositivo y, a continuación, se agregan a texto de otros muchos usuarios y se transforman en recuentos de caracteres y secuencias de palabras para realizar análisis.

## Estas son sus opciones

Para cambiar la configuración de la función táctil del teclado en cualquier momento:

1. Vaya a **Configuración > Teclado**
2. Pulse el botón **Configuración de escritura**.
3. Marque o desmarque la casilla **Enviar información de la función táctil del teclado para mejorar la escritura con teclado y otros aspectos**.

## Registros de ubicaciones

### Información recopilada o almacenada y cómo se usa:

Puede usar su Windows Phone para que sus amigos sepan dónde está mediante la publicación de "registros" en Facebook, Windows Live y otros determinados sitios de redes sociales, aunque es posible que todas las funciones no se encuentren disponibles para todos los sitios. Si elige usar esta función, es posible que la información la recopile la base de datos de posicionamiento de ubicación de Microsoft y se use para contribuir a determinar la ubicación aproximada de su dispositivo. Para más información general sobre nuestra base de datos de posicionamiento de ubicación, consulte la sección de [Recopilación y uso de información de posicionamiento de ubicación](#) de esta declaración.

"Registros" usa la ubicación aproximada del dispositivo y el servicio Bing para proporcionarle puntos de referencia cercanos entre los que puede escoger; asimismo, puede introducir términos de búsqueda para obtener resultados cercanos. La información recopilada por el servicio de Bing incluye la ubicación, la fecha y la hora y sus términos de búsqueda. Cuando seleccione la ubicación donde realizar el registro, los datos necesarios para crear la publicación solicitada se transmiten a

Facebook o a la red social en cuestión. Esto incluye información sobre el lugar en el que se registre, incluyendo su nombre, ubicación, dirección postal, número de teléfono y categoría o tipo (por ejemplo, un restaurante, una tienda o un bar).

También puede elegir permitir que Microsoft use la información de los "registros" para contribuir a mejorar sus futuros resultados de búsqueda. Si elige esta opción, Bing almacenará el historial de "registro" de manera asociada a su Windows Live ID, para personalizar sus resultados de búsqueda. Puede eliminar posteriormente el historial de registros en cualquier momento

Para más información sobre las prácticas de recopilación de información de Bing, consulte la sección de [Búsqueda](#) de esta declaración y también la Declaración de privacidad en línea de Microsoft y el suplemento de privacidad de Bing, que están disponibles en [go.microsoft.com/fwlink/?LinkId=81184](http://go.microsoft.com/fwlink/?LinkId=81184).

## Estas son sus opciones

Para usar cualquiera de las funciones de registro, el conmutador principal de servicios de ubicación de su dispositivo debe estar **Activado** según se describe en lo relativo a nuestra base de datos de posicionamiento de ubicación, consulte la sección [Recopilación y uso de información de posicionamiento de ubicación](#) de esta declaración.

Para publicar "registros" y usar la ubicación para encontrar lugares cercanos para las publicaciones:

1. Vaya a **Configuración > Aplicaciones > Contactos**.
2. Cambie el conmutador **Usar mi ubicación** a Activado.

Para permitir que Microsoft use su historial de registros para mejorar sus resultados de búsqueda específicos.

1. Vaya a **Configuración > Aplicaciones > Contactos**.
2. Marque la casilla **Guardar el historial de registros con mi Windows Live ID para mejorar los resultados de búsqueda**.

Para eliminar su historial de registros de Bing, vaya a [scrapbook.bingmobile.com/xx/scrapbook/signin.html](http://scrapbook.bingmobile.com/xx/scrapbook/signin.html), inicie sesión, haga clic en **Configuración** y luego haga clic en **eliminar mi historial de registros y ubicaciones**.

## Mapas



## Información recopilada o almacenada y cómo se usa:

Si permite que Mapas acceda a su ubicación, la ubicación aproximada de su dispositivo, junto con cualquier solicitud que haga en Mapas, se enviarán a Microsoft para que pueda proporcionar y mejorar la búsqueda local y la puesta en el mapa de resultados y direcciones. Para obtener más información sobre las prácticas de recopilación de información de Mapas, con tecnología de Bing, revise la Declaración de privacidad en línea de Microsoft y el suplemento de privacidad de Bing, que están disponibles en [go.microsoft.com/fwlink/?LinkId=81184](http://go.microsoft.com/fwlink/?LinkId=81184).

## Estas son sus opciones

Para activar o desactivar el acceso de la función Mapas a la ubicación de su dispositivo, que está **Desactivado** de manera predeterminada:

1. Vaya a **Configuración > Aplicaciones > Mapas**.
2. Cambie el conmutador **Usar mi ubicación** a **Activado** o **Desactivado**.

Para borrar sus búsquedas de mapas, chinchetas e información de imágenes anteriores de su dispositivo:

1. Vaya a **Configuración > Aplicaciones > Mapas**.
2. Pulse **Eliminar historial**.

## Marketplace

### Información recopilada o almacenada y cómo se usa:

Para crear una cuenta de Zune/Marketplace, puede que necesite indicar su edad y su país o región. Si ya dispone de una cuenta de facturación de Microsoft, podrá usar los métodos de pago que ya haya añadido para comprar contenidos y aplicaciones en Marketplace. También recopilamos su dirección de correo electrónico, para poder facilitarle instrucciones para la descarga de aplicaciones desde Windows Phone Marketplace.

Para las nuevas cuentas, generaremos automáticamente un alias (al que denominaremos gamertag o etiqueta de Zune) que se usará para identificarle en el servicio Xbox LIVE, en el servicio Zune y en Marketplace al enviar reseñas de aplicaciones. Puede cambiar el alias generado automáticamente pulsando en su gamertag, en el Hub de juegos. Sus reseñas de Marketplace se publicarán con este gamertag. (Nota: a partir de agosto de 2012, su gamertag dejará de usarse para las reseñas, y las nuevas reseñas que publique llevarán el nombre (sin apellidos) que use para su cuenta de

Microsoft).

Para permitirle pagar cargos por aplicaciones a través de su operador móvil (cuando sea aplicable), podemos recopilar datos que identifiquen su dispositivo, su número de teléfono y un fragmento de su identificador de tarjeta de módulo de identidad de suscriptor ("SIM"), si su dispositivo usa este tipo de tarjeta. Estos datos son necesarios para identificar al operador asociado con su dispositivo y para resolver cuestiones sobre errores en la compra, en el precio o relacionados con otros aspectos. No usamos los números de teléfono recopilados de esta forma con ningún otro fin, ni tampoco compartimos estos datos con terceros, a excepción de su operador móvil.

Los ID de las aplicaciones que haya instalado en su dispositivo se envían periódicamente a Marketplace para determinar si hay actualizaciones disponibles de esas aplicaciones. No es obligatorio instalar las actualizaciones de las aplicaciones. No obstante, determinadas actualizaciones pueden ser necesarias para el funcionamiento continuado de ciertas aplicaciones.

## Estas son sus opciones

Para editar o quitar información de facturación de su cuenta de facturación de Microsoft, inicie sesión en su cuenta en [Administración de cuentas y facturación de Microsoft](#).

Para editar una reseña publicada anteriormente en Marketplace, inicie sesión en Marketplace y haga clic o pulse en el texto de la reseña.

## Office Mobile

### Información recopilada o almacenada y cómo se usa:

#### Nombre de usuario

Todos los archivos guardados mediante Microsoft® Excel® Mobile, Microsoft® OneNote® Mobile, Microsoft® PowerPoint® Mobile y Microsoft® Word® Mobile incluyen las siguientes propiedades de archivo:

- Autor
- Guardado por última vez por

Además, si guarda comentarios en un archivo, Office Mobile incluye su nombre de usuario con cada comentario. Esta información estará disponible para todos los que tengan acceso al archivo.

#### **Sincronización automática de documentos y notas de Office**

Una vez haya configurado su dispositivo con Windows Live ID, se pueden sincronizar los documentos y notas entre su dispositivo y la cuenta de OneDrive. Los documentos (Word, Excel y Powerpoint) que cree en el dispositivo solo se sincronizarán con OneDrive cuando realice una acción específica para guardar el documento en OneDrive. Los archivos de OneNote se sincronizan automáticamente con OneDrive al cerrar el archivo o cambiar a otra función.

## **SharePoint Mobile**

Puede importar una lista de sitios de SharePoint y guardar sus dominios y credenciales de red en su dispositivo para obtener acceso a determinados sitios de SharePoint. Al acceder a un sitio de SharePoint, el sitio guarda cookies en su ordenador si dispone de permisos para crear un subsitio nuevo en dicho sitio. En conjunto, estas cookies forman una lista de sitios para los que tiene permisos. Esta lista la usan varios programas de Office para facilitarle un acceso rápido a los sitios que haya visitado con anterioridad. Si elimina las cookies de su dispositivo, se le pedirá que vuelva a introducir sus credenciales para poder acceder a los sitios.

Microsoft no tiene acceso a la lista de sitios de SharePoint que haya visitado. Esta lista tampoco queda expuesta a Internet, a no ser que decida otorgarle una más amplia disponibilidad. Al crear un nuevo sitio web o una nueva lista en SharePoint, o agregar o invitar a contactos a un sitio web o a una lista existentes, el sitio guarda los siguientes datos de cada persona:

- Nombre completo
- Dirección de correo electrónico

Se agrega un identificador de usuario a cada elemento que usted o el resto de usuarios del sitio lo agreguen al mismo o lo modifiquen allí. Al igual que ocurre con todo el contenido del sitio de SharePoint, solo los administradores y los miembros del sitio tienen acceso a esta información.

Todos los elementos del sitio de SharePoint incluyen dos campos:

- Creado por
- Modificado por

El campo Creado por se rellena con el nombre de usuario de la persona que creó originalmente el elemento y con la fecha en que se creó. El campo Modificado por se rellena con el nombre de usuario de la persona que modificó el contenido por última vez y la fecha en que se modificó.

Los administradores de los servidores en los que están alojados los sitios de SharePoint tienen acceso a algunos datos de estos sitios, los cuales se usan para analizar los patrones de uso del sitio y mejorar el porcentaje de tiempo en el que el sitio está disponible. Estos datos están disponibles únicamente para los administradores de los servidores y no se comparten con Microsoft, a menos

que Microsoft aloje el sitio de SharePoint. Los datos incluyen los nombres, las direcciones de correo electrónico y los permisos de todos los que dispongan de acceso al sitio. Todos los usuarios que tengan acceso a un determinado sitio de SharePoint pueden buscar y ver todo el contenido disponible en ese sitio.

SharePoint proporciona funciones de auditoría que permiten a los administradores mantener un seguimiento auditado y fiable del uso de determinado contenido por parte de los usuarios. Si los administradores de SharePoint activan la función de auditoría, el servidor registra automáticamente en la base de datos de contenido de SharePoint determinadas acciones realizadas por el usuario. Estas acciones incluyen la visualización, la edición, la entrada y la salida. Para cada acción registrada, el servidor registra información de identificación sobre el archivo, la acción y el ID de SharePoint del usuario. No se envía ningún dato a Microsoft como parte de esta función.

Esta función está desactivada de forma predeterminada y solo está disponible para los administradores de sitios de SharePoint en los que se almacena el contenido.

### **Estas son sus opciones**

Para cambiar el nombre de usuario asociado a sus archivos, como las propiedades y comentarios del archivo:

1. Vaya a **Configuración > Aplicaciones > Office**.
2. Cambiar o borrar el nombre de usuario.

Para eliminar o modificar sus credenciales de red de la puerta de enlace de acceso único (UAG):

1. Vaya a **Configuración > Aplicaciones > Office**.
2. Pulse **Servidor de UAG**.

Para eliminar de su dispositivo la totalidad de la configuración y los contenidos de Office, incluyendo los sitios de SharePoint guardados, los documentos de SharePoint, los documentos de OneDrive, la configuración y las credenciales:

1. Vaya a **Configuración > Aplicaciones > Office**.
2. Pulse **Restablecer Office**.

## **Contactos**

**Información recopilada o almacenada y cómo se usa:**

Si dispone de un Windows Live ID asociado con su dispositivo y ya tiene contactos guardados con su Windows Live ID, estos se sincronizarán automáticamente con su dispositivo. De forma similar, en su cuenta en línea de Windows Live se hará automáticamente una copia de seguridad de los contactos que tenga guardados en el dispositivo, por ejemplo, los que haya importado de una tarjeta SIM o agregado directamente al dispositivo.

Si lo desea, puede vincular los contactos y la información de contacto de varias fuentes en una única tarjeta de contacto de su dispositivo. Los elementos sincronizados o vinculados desde otras cuentas de terceros (p. ej., Facebook) no se incluyen en la copia de seguridad en Windows Live.

Para obtener más información, consulte la sección de Windows Live ID que viene a continuación.

### **Estas son sus opciones**

Si configura una cuenta de correo electrónico o de una red social (p. ej., Facebook), el dispositivo recuperará de allí automáticamente los mensajes, los contactos, las fotos y los comentarios disponibles en dichas cuentas para así mantener esa información siempre actualizada en su dispositivo. Puede cambiar la configuración de la mayoría de los tipos de cuentas, para actualizar su contenido con menor frecuencia o únicamente cuando así lo decida.

Para actualizar la configuración de una cuenta de correo electrónico o el contenido a sincronizar:

1. Vaya a **Configuración > Correo electrónico y cuentas**.
2. Pulse en la cuenta que desee cambiar.
3. En la lista **Descargar nuevo contenido** , elija la frecuencia con la que desee recibir contenido actualizado. Si solo desea recibir contenido actualizado al solicitarlo, pulse en **Manualmente**.
4. Si está disponible, en la lista **Contenido a sincronizar** , desmarque las casillas de verificación del contenido que no desee sincronizar.

El contenido de las cuentas de Facebook se actualiza siempre automáticamente. Si no desea recibir actualizaciones de Facebook, deberá eliminar de su dispositivo la cuenta de Facebook.

Para eliminar una cuenta de Facebook:

1. Vaya a **Configuración > Correo electrónico y cuentas**.
2. Mantenga pulsado **Facebook**.
3. Pulse **Eliminar**.

Para eliminar otras cuentas:

1. Vaya a **Configuración > Correo electrónico y cuentas**.
2. Mantenga pulsada la cuenta que desee eliminar.
3. Pulse **Eliminar**.

## Programa de comentarios desde el teléfono

### Información recopilada o almacenada y cómo se usa:

Participando en el Programa de comentarios de Windows Phone (comentarios), puede ayudar a Microsoft a mejorar Windows Phone y otros productos y servicios. Puede participar en los comentarios eligiendo la configuración **Recomendada** al configurar su dispositivo o, si elige una configuración personalizada, habilitando los comentarios en **Configuración > Comentarios**.

Si decide participar, Microsoft recogerá información básica sobre su uso del dispositivo y las aplicaciones, así como los errores que experimente y otros comentarios e imágenes de pantalla que envíe específicamente a Microsoft. Pueden recopilarse y enviarse periódicamente a Microsoft las siguientes categorías de datos, usando las conexiones de datos disponibles:

- Configuración del dispositivo como, por ejemplo, las conexiones de red usadas, las resoluciones de pantalla del dispositivo, el uso de memoria, la duración de la batería, la configuración de dominio de las cuentas de correo que haya configurado y la versión del software de Windows Phone de que dispone.
- Rendimiento y fiabilidad como, por ejemplo, la velocidad de respuesta de una función al pulsar un icono o hacer clic en un botón, la cantidad de problemas experimentados con una función y la rapidez con la que se envía o recibe información por una conexión de red.
- Uso de aplicaciones como, por ejemplo, las funciones que usa con más frecuencia, las que tenga ancladas en la pantalla Inicio, su forma de navegar por los menús y en Marketplace, la frecuencia con la que modifica la configuración y actualiza los comentarios y la información de contactos, y el tiempo que usa determinadas funciones.
- Errores de funcionamiento del software como, por ejemplo, problemas que le interrumpen el uso del dispositivo y errores ocultos. Los informes pueden contener información personal, pero Microsoft la usará exclusivamente para diagnosticar errores, no para identificarle ni para ponerse en contacto con usted. Por ejemplo, un informe que contenga una instantánea de la

memoria del dispositivo podría incluir su lista de contactos, parte de un mensaje de correo o SMS en el que estuviese trabajando o datos que hubiese enviado recientemente a un sitio web.

- Comentarios e imágenes de pantalla que envíe voluntariamente a Microsoft.

Para identificar inequívocamente su dispositivo, el programa de comentarios genera un ID exclusivo que se almacena en su teléfono y se envía con los informes de comentarios. El ID exclusivo es un número generado aleatoriamente que no contiene información personal. Este ID exclusivo lo usamos para determinar el ámbito geográfico de los comentarios que recibimos y establecer su prioridad. Por ejemplo, el ID exclusivo permite a Microsoft distinguir entre un cliente que experimenta un problema 10 veces y otros clientes que experimentan el mismo problema solo una vez. Microsoft no usa la información recopilada en los informes de comentarios para identificarle.

Usamos la información de los comentarios para mejorar los productos y las funciones más usadas por los usuarios y para ayudar a encontrar soluciones a problemas. La información de los comentarios, en particular los informes de error, pueden contener información personal, pero la misma solo se usará para diagnosticar errores, no para identificarle ni para ponerse en contacto con usted. Para mejorar los productos y servicios que se ejecutan con el software de Microsoft, es posible que compartamos información del programa de comentarios con fabricantes de equipos y otros asociados de confianza. Estos asociados tienen prohibido usar estos datos ni para identificarle ni para ponerse en contacto con usted.

### **Estas son sus opciones**

Para cambiar la configuración de los comentarios del teléfono en cualquier momento:

1. Vaya a **Configuración > Comentarios**.
2. Cambie **Enviar comentarios** a **Desactivado** o **Activado**.

Su dispositivo solo envía comentarios cuando está conectado a su ordenador o a redes Wi-Fi disponibles, a no ser que decida enviar comentarios por su conexión de datos móviles. Para ello:

1. Vaya a **Configuración > Comentarios**.
2. Marque la casilla **Usar mi conexión de datos móviles para enviar comentarios**.

## Actualización del teléfono

Información recopilada o almacenada y cómo se usa:

Microsoft publica regularmente mejoras útiles o cruciales en forma de actualizaciones para el dispositivo. Para garantizar que esté al tanto de las actualizaciones a medida que estén disponibles, el dispositivo lleva a cabo periódicamente búsquedas de las actualizaciones disponibles. Cuando aparezcan nuevas actualizaciones, se le pedirá que conecte el dispositivo al software de Zune de su ordenador para descargar e instalar dichas actualizaciones. Siempre puede decidir no actualizar el dispositivo, pero recomendamos instalar las actualizaciones disponibles lo antes posible.

Cada vez que la función de actualizaciones del dispositivo busca actualizaciones disponibles y cuando decide instalarlas, se envía a Microsoft información estándar del dispositivo. Esta información se usa para determinar las actualizaciones aplicables y apropiadas para su dispositivo, así como para operar, analizar y mantener el servicio de actualización del teléfono. La información estándar del dispositivo también se usa para generar estadísticas agregadas que nos ayudan a analizar los logros, los fallos y los errores que experimenta con los servicios de actualización del teléfono.

### **Estas son sus opciones**

Si no desea que el dispositivo le avise al encontrar nuevas actualizaciones:

1. Vaya a **Configuración > Actualización del teléfono**.
2. Desmarque la casilla **Notificarme al encontrar nuevas actualizaciones**.

Su dispositivo continuará buscando actualizaciones periódicamente, que podrá instalar al conectar el dispositivo a un ordenador.

Si no desea que su dispositivo busque actualizaciones usando su plan de red de telefonía móvil:

1. Vaya a **Configuración > Actualización del teléfono**.
2. Desmarque la casilla **Usar mi conexión de datos móviles para buscar actualizaciones** .  
(El dispositivo continuará buscando actualizaciones al conectarse a redes Wi-Fi).

## **Imágenes & Cámara**

### **Información recopilada o almacenada y cómo se usa:**

La Cámara del dispositivo le permite etiquetar sus fotos con su ubicación. Si permite que la cámara acceda a su ubicación al tomar una foto, la ubicación se almacenará como metadatos de la foto tomada en la etiqueta de formato de archivo de imagen intercambiable (EXIF).



Si permite que Cámara almacene la ubicación en las fotos que tome, tenga en cuenta que, al elegir compartir fotos en redes sociales, servicios en línea y aplicaciones, la información de ubicación almacenada en las fotos puede quedar expuesta en el servicio o aplicación en línea, o de otras formas. Al cargar fotos con las funciones **Compartir en Facebook** o **Cargar automáticamente en OneDrive**, puede usar una opción de configuración para eliminar la información de ubicación de los metadatos de las fotos que comparta. Esta opción de configuración NO quitará los datos de ubicación cuando comparta fotos con otras aplicaciones o sitios web a los que acceda con el dispositivo. Le recomendamos que revise las directivas, las prácticas y la configuración de privacidad de las aplicaciones y los servicios en línea antes de compartir las fotos en ellos.

Puede elegir cargar automáticamente las fotos capturadas a una carpeta de OneDrive asociada a su cuenta en línea de Windows Live. Sus fotos y vídeos también se sincronizarán con su ordenador mediante el software de Zune instalado en su ordenador personal, si hubiera configurado una relación de sincronización.

### **Estas son sus opciones**

Durante el uso, es posible que se le pregunte si desea permitir que Cámara incluya información de ubicación en las fotos y en los vídeos que tome. Puede cambiar esta configuración en cualquier momento:

1. Vaya a **Configuración > Aplicaciones > Imágenes y cámara**.
2. Cambie el conmutador **Incluir información de ubicación en las fotos que se tomen** a **Activado** o **Desactivado**.

Para conservar los metadatos de ubicación en las fotos que cargue desde su dispositivo a Facebook o OneDrive mediante las funciones del dispositivo:

1. Vaya a **Configuración > Aplicaciones > Imágenes y cámara**.
2. Cambie el conmutador **Mantener información de ubicación en las imágenes cargadas** a **Activado**.

Para cargar fotos automáticamente a su carpeta de OneDrive:

1. Vaya a **Configuración > Aplicaciones > Imágenes y cámara**.
2. Cambie el conmutador **Cargar automáticamente en OneDrive** a **Activado**.

Para dejar de sincronizar automáticamente las fotos y los vídeos entre el dispositivo y el software de Zune de su ordenador personal, puedes iniciar el software de Zune en su ordenador y cambiar la configuración en **Teléfono > Opciones de sincronización**.

# Búsqueda

## Información recopilada o almacenada y cómo se usa:

Si permite que Búsqueda acceda a su ubicación, se enviará la ubicación aproximada del dispositivo, junto con la consulta de búsqueda, para proporcionar y mejorar tanto la búsqueda local como los resultados de posicionamiento en mapas.

Para ayudarle a encontrar más rápidamente el contenido que desee, Búsqueda sugiere automáticamente términos de búsqueda conforme va escribiendo. Las sugerencias automáticas pueden originarse a partir del historial de búsqueda almacenado en el dispositivo o a partir del servicio Bing. Para poder obtener las sugerencias del servicio Bing, su término de búsqueda se envía al servicio Bing a medida que lo vaya escribiendo o pronunciando. Para más información sobre las prácticas de recopilación de información de Bing, revise la Declaración de privacidad en línea de Microsoft y el suplemento de privacidad de Bing, que están disponibles en [go.microsoft.com/fwlink/?LinkId=81184](http://go.microsoft.com/fwlink/?LinkId=81184).

Puede borrar de su dispositivo en cualquier momento su historial de búsqueda, incluyendo los términos de búsqueda, las búsquedas de música y las búsquedas de visión.

## Búsquedas de música

Al usar la funcionalidad de Búsqueda de música, se envía a Microsoft una "huella digital" del audio recogido por el micrófono, para ofrecerle resultados de búsqueda. El dispositivo almacenará un historial de las búsquedas de música que haya realizado. El archivo del historial no se envía a Microsoft.

## Búsquedas de visión

Al usar la funcionalidad de Búsqueda visual, la cámara del dispositivo digitaliza lo que se encuentre en su campo de visión durante un breve periodo de tiempo y se envían a Microsoft una serie de cuadros que Bing pueda proporcionarle resultados de búsqueda. Tenga en cuenta que esto puede dar por resultado el envío involuntario de cuadros de vídeo a Microsoft y, por lo que conviene que tenga cuidado de hacia dónde apunta la cámara al usar la Búsqueda de vídeo.

Al usar la Búsqueda visual para explorar una Microsoft Tag (un código de barras bidimensional), la cámara del dispositivo explora la Microsoft Tag para devolverte la información correspondiente. Microsoft también puede enviar su información estándar del dispositivo (y datos de ubicación, si hubiera elegido esta configuración) al creador de la etiqueta, para proporcionar resultados más personalizados según su dispositivo y otras etiquetas del mismo creador que hubiera digitalizado. Por ejemplo, si busca una etiqueta en el póster de una película, la información recopilada por

Microsoft se facilita al editor del póster, que puede usarla para informarle de horarios de proyección de la película en cines cercanos. El uso de esta información por parte del creador de la etiqueta está sujeto a sus prácticas de privacidad y no a esta declaración de privacidad.

Como ocurre con la búsqueda ordinaria de Bing, se envía información estándar del dispositivo a Microsoft con la Búsqueda visual, para determinar dónde se han de devolver los resultados de búsqueda y para devolver los resultados con el formato y diseño adecuados. Si permite que Búsqueda acceda a su ubicación, se enviará la ubicación aproximada del dispositivo, junto con la consulta de búsqueda, para proporcionar y mejorar tanto la búsqueda local como los resultados de posicionamiento en mapas. De forma similar, si permite que la búsqueda visual acceda a su ubicación en conexión con las Microsoft Tag, la ubicación aproximada de su dispositivo también se envía a Microsoft y al creador de la etiqueta. Para más información sobre las prácticas de recopilación de información del lector de Microsoft Tag, revise la declaración de privacidad del lector de Microsoft Tag en [www.microsoft.com/tag/Privacy/M/TagReaderPrivacy.htm](http://www.microsoft.com/tag/Privacy/M/TagReaderPrivacy.htm)

### **Estas son sus opciones**

Para activar o desactivar el acceso de la función Búsqueda a la ubicación de su dispositivo, que está **Desactivado** de manera predeterminada:

1. Vaya a **Configuración > Aplicaciones > Búsqueda**.
2. Cambie el conmutador **Mi ubicación** a **Activado** o **Desactivado**.

Para activar o desactivar las sugerencias automáticas de la función Búsqueda del servicio Bing, que están en modo **Activado** de manera predeterminada:

1. Vaya a **Configuración > Aplicaciones > Búsqueda**.
2. Desmarque la casilla **Recibir sugerencias de Bing mientras escribo**.

Para activar o desactivar la opción de la función Búsqueda que permite enviar información de ubicación relacionada con las digitalizaciones de las Microsoft Tag, que está en modo **Desactivado** de manera predeterminada:

1. Vaya a **Configuración > Aplicaciones > Búsqueda**.
2. Desmarque la casilla **Enviar información de ubicación para las Microsoft Tag**.

Para habilitar o deshabilitar la opción de la función de búsqueda para almacenar y usar imágenes que ya haya enviado a Búsqueda visual para mejorar los futuros resultados de búsqueda de Bing, que está en modo **Activado** de manera predeterminada:

1. Vaya a **Configuración > Aplicaciones > Búsqueda**.

2. Desmarque la casilla **Permitir a Microsoft almacenar y usar imágenes de búsquedas de visión**.

Para borrar de su dispositivo los términos de búsqueda que haya escrito anteriormente, las búsquedas de música y las de visión:

1. Vaya a **Configuración > Aplicaciones > Búsqueda**.
2. Pulse **Eliminar historial**.

## Voz

### Información recopilada o almacenada y cómo se usa:

Cuando use el reconocimiento de voz en el dispositivo, los comandos de voz y los datos de rendimiento asociados con la función de voz se enviarán automáticamente a Microsoft para procesar y responder a la solicitud. Cuando los comandos de voz se envíen a Microsoft, Microsoft generará un ID exclusivo que se almacena en su dispositivo y se envía con las solicitudes para distinguir las solicitudes de voz, lo que contribuye a mejorar el servicio de voz. El ID exclusivo es un número generado aleatoriamente que no contiene información personal.

Si desactiva el reconocimiento de voz en la red, no podrá buscar en línea ni enviar mensajes mediante la voz, pero podrá seguir usando otros comandos de voz compatibles con el dispositivo, como "Llamar a mamá" o "Iniciar Internet Explorer".

### Estas son sus opciones

Para evitar que los comandos de voz se envíen a Microsoft:

1. Vaya a **Configuración > Voz**.
2. Desmarque la casilla **Permitir el reconocimiento de voz en la red**.

## Windows Live ID

### Información recopilada o almacenada y cómo se usa:

Para acceder a determinados servicios y funciones de su dispositivo, como comprar aplicaciones, música o juegos de Marketplace, conectarse a Xbox LIVE o usar su pase de música Zune, se le pedirá que escriba una dirección de correo electrónico y una contraseña, a las que denominaremos su Windows Live ID. Si dispone de un Windows Live ID, puede usar dicho ID o crear uno usando el

dispositivo. Para facilitar el acceso a estos servicios en su dispositivo, el Windows Live ID se guarda automáticamente en el mismo. De este modo, no tendrá que iniciar sesión cada vez que use las funciones preinstaladas en el dispositivo que requieran un Windows Live ID, como Marketplace y Xbox LIVE.

Una vez haya creado su Windows Live ID, puede usar las mismas credenciales para iniciar sesión en muchos sitios y servicios de Microsoft, así como en los de asociados de Microsoft seleccionados que muestren el logotipo de Windows Live ID. Al iniciar una sesión en un sitio o servicio de Microsoft, es posible que se le inicie sesión automáticamente cuando visite otros sitios y servicios de Microsoft. Para más información sobre las prácticas de recopilación de información de Windows Live ID y cómo se usa la información de credenciales al iniciar la sesión en sitios participantes, lea la Declaración de privacidad en línea de Microsoft en [privacy.microsoft.com/](http://privacy.microsoft.com/).

Al crear un Windows Live ID, se crea una cuenta en línea asociada en [www.windowsphone.com/my](http://www.windowsphone.com/my), que realiza automáticamente copias de seguridad de contactos que se guardan en su dispositivo (los que haya importado desde una tarjeta SIM o añadido directamente a su dispositivo) y los elementos de calendario que haya guardado en su dispositivo. La cuenta en línea de Windows Live no realiza copias de seguridad de los contactos ni elementos de calendario de servicios de terceros, como Facebook. Para personalizar su experiencia en el portal [windowsphone.com/my](http://windowsphone.com/my), se recopilan el nombre descriptivo del dispositivo, el tema de color, los colores de énfasis y la configuración regional.

## Estas son sus opciones

No necesita crear ni introducir un Windows Live ID para usar su dispositivo. De todas formas, si no asocia un Windows Live ID a su dispositivo, no funcionarán determinadas funciones, como Marketplace, Xbox LIVE, ni las funciones de la cuenta en línea como "Encuentra mi teléfono". Si no desea crear ni introducir un Windows Live ID, pulse **Ahora no** cuando se le solicite crear o introducir un Windows Live ID, al configurar el dispositivo.

Puede eliminar de su dispositivo las credenciales de inicio de sesión de Windows Live ID. Sin embargo, tenga en cuenta que esto eliminará todos los datos del dispositivo (incluidas todas las aplicaciones que haya descargado, la música, las imágenes y los vídeos) y restablecerá el dispositivo a la configuración de fábrica.

Para eliminar las credenciales de inicio de sesión de Windows Live ID del dispositivo:

1. Vaya a **Configuración > Acerca de**.
2. Pulse **Restablecer el teléfono**.

# Xbox LIVE/Juegos

## Información recopilada o almacenada y cómo se usa:

Para crear una nueva cuenta de Xbox LIVE, puede que necesite facilitar su edad y su país o región. Para las nuevas cuentas, generaremos automáticamente un alias (al que denominaremos gamertag o etiqueta de Zune) que se usará para identificarle en el servicio Xbox LIVE, en el servicio Zune y en Marketplace al enviar reseñas de aplicaciones. (Nota: a partir de agosto de 2012, su gamertag dejará de usarse para las reseñas, y las nuevas reseñas que publique llevarán el nombre (sin apellidos) que use para su cuenta de Microsoft). Para cambiar el alias generado automáticamente, pulse en su gamertag, en el Hub de juegos.

Si permite que un juego de Microsoft acceda a su ubicación, puede que la ubicación aproximada de su dispositivo se envíe periódicamente a Microsoft para recompensar los logros, proporcionar recompensas dentro del juego o personalizarlo. Los juegos de Microsoft solo recopilan y almacenan la ubicación aproximada de su dispositivo cuando es necesario con estos fines. Por ejemplo, los juegos pueden usar su ubicación para recompensar un logro en función de la distancia recorrida entre sesiones del juego.

La configuración del dispositivo incluye la opción de conectarlo a Xbox LIVE. Cuando esta opción de configuración está en modo **Activado**, los datos de la actividad y los logros del juego se envían a Xbox. Si cambia esta opción al modo **Desactivado**, la actividad y los logros del juego se seguirán almacenando en el dispositivo. Estos datos se enviarán a la Xbox cuando la configuración vuelva a establecerse en **Activado** y cuando conecte su dispositivo a un servicio de datos.

Para más información sobre las prácticas de recopilación de información de Xbox LIVE, revise la Declaración de privacidad en línea de Microsoft y el suplemento de privacidad de Xbox LIVE, que están disponibles en [go.microsoft.com/fwlink/?LinkId=81184](http://go.microsoft.com/fwlink/?LinkId=81184).

### Estas son sus opciones

Si no desea conectarse al servicio Xbox LIVE desde su dispositivo, lo que, entre otras cosas, le permite cargar su gamertag, logros y puntuaciones en los marcadores, la recepción de invitaciones del juego en su dispositivo y obtener actualizaciones de su perfil e historial de juegos:

1. Vaya a **Configuración > Aplicaciones > Juegos**.
2. Cambie el conmutador **Conectarse a Xbox LIVE** a **Desactivado**. (Cuando cambie el conmutador de vuelta a **Activado**, los datos de juegos almacenados en el dispositivo se cargarán a Microsoft).

Para modificar la configuración de privacidad de Xbox LIVE (mediante la cual se controla, por ejemplo, cómo pueden las demás personas ponerse en contacto contigo, cómo se comparte la información de perfil que agregue y cómo se comparten las actividades en Xbox LIVE), vaya a Xbox.com e inicie sesión en su cuenta.

Para desactivar el acceso de un juego de Microsoft a la ubicación de su teléfono, vaya al menú de Ayuda/Opciones del juego y desactive el acceso a la ubicación.

## Música y vídeo de Zune

### Información recopilada o almacenada y cómo se usa:

Para crear una cuenta de Zune/Marketplace, puede que necesite indicar su edad y su país o región. Para las cuentas nuevas, generaremos automáticamente un alias (al que denominaremos gamertag o etiqueta de Zune) que se usa para identificarle en el servicio Xbox LIVE, en el servicio Zune y en Marketplace al enviar reseñas de aplicaciones. (Nota: a partir de agosto de 2012, el gamertag ya no se usará para las reseñas, y las nuevas reseñas que publique mostrarán su nombre (sin apellidos) de su cuenta de Microsoft). Para cambiar el alias generado automáticamente, pulse en su gamertag, en el Hub de juegos.

Si decide personalizar su experiencia de Zune, Zune recopilará información sobre las canciones que reproduzca en Zune y las valoraciones que asigne a las canciones. Esta información se usa para proporcionarle contenidos y funciones más adaptados a la música que le guste, y para permitirle compartir con otros sus reproducciones de música recientes, a través de Zune Social, disponible en Zune.net, y del software de Zune instalado en su ordenador. Asimismo, se usa de manera conjunta para crear listas de más populares.

Para mejorar su experiencia durante la reproducción o exploración de contenido, Zune puede mostrar información relacionada con el contenido que reproduzca o con el contenido de su biblioteca de Zune. Dicha información incluye el título del álbum, la portada, el título de la canción o vídeo, imágenes del artista y su biografía, así como otra información, si la hubiera disponible. Para descargar esta información, Zune envía una solicitud de información a Microsoft que incluye la información estándar del dispositivo junto con un identificador del contenido.

Si conecta el dispositivo al software de Zune en su ordenador, se envía la información estándar del dispositivo, para diferenciarlo de otros dispositivos asociados al software de Zune y para personalizar contenidos, como vínculos de asistencia técnica y ayuda, en función del dispositivo.

Para más información sobre las prácticas de recopilación de información de Zune, revise la Declaración de privacidad en línea de Microsoft y el Suplemento de privacidad de Zune, que están disponibles en [go.microsoft.com/fwlink/?LinkId=81184](http://go.microsoft.com/fwlink/?LinkId=81184).

## Estas son sus opciones

Para cambiar la opción de envío de información sobre las canciones que reproduce y las valoraciones que les asigne:

1. Vaya a **Configuración > Aplicaciones > Música y vídeos..**
2. Pulse el botón **Configuración de cuenta** para actualizar su configuración de privacidad.

Si no desea conectarse al servicio Zune para descargar automáticamente información relacionada con el contenido que reproduce, como imágenes de artistas, sus biografías y otra información:

1. Vaya a **Configuración > Aplicaciones > Música y vídeos..**
2. Cambie el conmutador **Conectar con Zune** a **Desactivado**.

Novedades

Microsoft 365

Aplicaciones de Windows 11

Microsoft Store

Perfil de la cuenta

Centro de descargas

Soporte de Microsoft Store

Devoluciones y reembolsos

Seguimiento de pedidos

Educación

Microsoft Educación

Dispositivos para el sector educativo

Microsoft Teams para Educación

Microsoft 365 Educación

Office Educación

Entrenamiento y desarrollo para educadores

Ofertas para estudiantes y padres

Azure para estudiantes

Empresa

Microsoft Cloud

Seguridad de Microsoft

Azure

Dynamics 365

Microsoft 365

Microsoft Advertising

Desarrollador y TI

Centro de desarrolladores

Documentación

Microsoft Learn

Comunidad de Microsoft Tech

Marketplace de Azure

AppSource

Compañía

Trabajos

Acerca de Microsoft

Privacidad en Microsoft

Inversionistas

Sustentabilidad



[Microsoft Manufactura](#)

[Microsoft Power Platform](#)

[Microsoft Teams](#)

[Visual Studio](#)

[Ponte en contacto con Microsoft](#)

[Privacidad](#)

[Aviso legal](#)

[Marcas Registradas](#)

[Sobre nuestra publicidad](#)

© Microsoft 2023

# Privacy at Microsoft

Your data is private at work,  
at home, and on the go.

At Microsoft, we value, protect, and defend privacy. We believe in transparency, so that people and organizations can control their data and have meaningful choices in how it is used. We empower and defend the privacy choices of every person who uses our products and services.

## At home

Privacy is at the center of how we shape the products and services that customers use every day. We provide privacy resources and controls, so you can manage your data and how it is used.

[Visit the privacy dashboard](#) 

---

## At work

For enterprise and business customers, IT admins, or anyone using Microsoft products at work, visit the Microsoft Trust Center to get information about privacy and security practices in our products and services.

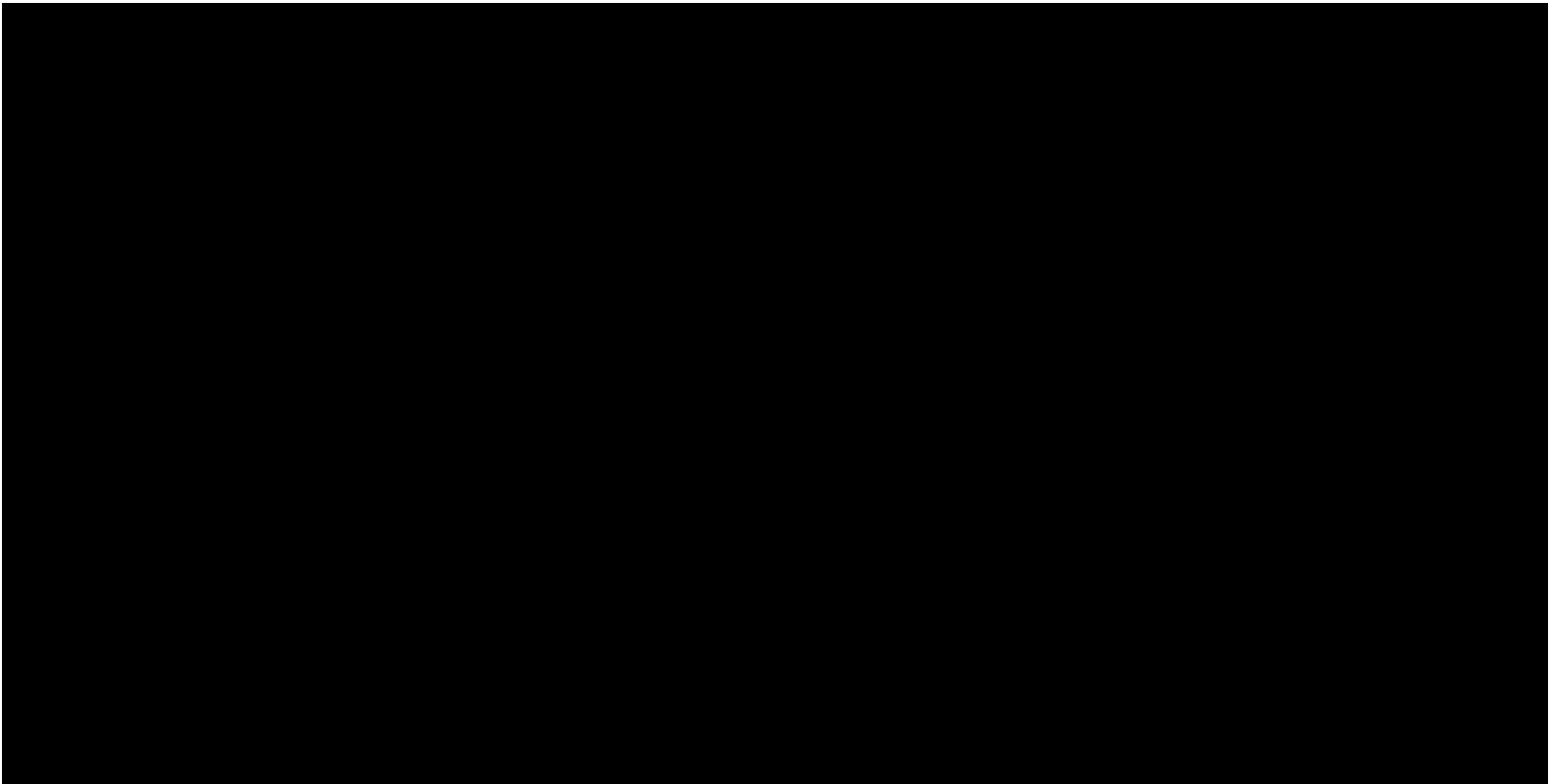
[Visit Microsoft Trust Center](#) □

## Our commitment to privacy

We ground our privacy commitments in strong data governance practices, so you can trust that we'll protect the privacy and confidentiality of your data and will only use it in a way that's consistent with the reasons you provided it.

### You control your information

We give you the ability to control your data, along with clear and meaningful choices over how your data is used.



Your data is protected

We rigorously protect your data using encryption and other security best practices.

You can expect privacy by design

We design our products with a core commitment to uphold user privacy.

We stand up for your rights

We fight for stronger privacy laws and protections, and will protect your rights if a government request is made for data.

These principles form the foundation of the Microsoft approach to privacy and will continue to shape the way we build our products and services.

Get more information about how we put those principles into practice.

- We regularly publish the [Microsoft Privacy Report](#) to keep you updated about our privacy work.
- We explain how customers can export or delete personal data in our [Privacy FAQs](#).
- We offer in-depth privacy information about our products and services in the [Microsoft Privacy Statement](#).
- We believe that the technology we create should benefit everyone on the planet, and the planet itself. Visit the [Microsoft Corporate Social Responsibility](#) for more information.

 [Privacy dashboard](#)

 [Microsoft Trust Center](#)

 [Microsoft Privacy Report](#)

 [Government information requests](#)

## What's new

Check out the latest articles, blog posts, and news from Microsoft about protecting your privacy at home and at work. (Some content might only be available in English.)



## From privacy vulnerability to privacy resilience

Explore why companies that empathize with the privacy concerns of customers and address those concerns build a stronger business, differentiate themselves from competitors, and transform workplace culture.

[Read Microsoft human-centered privacy research](#) □

---





## Microsoft committed to important new milestone for data protection

The European Commission and the U.S. government recently announced the new Trans-Atlantic Data Privacy Framework, an agreement designed to rebuild and strengthen the data protection bridge between the EU and the U.S. Microsoft applauds this important milestone.

[Read Julie Brill's blog post about the data agreement](#) □

---

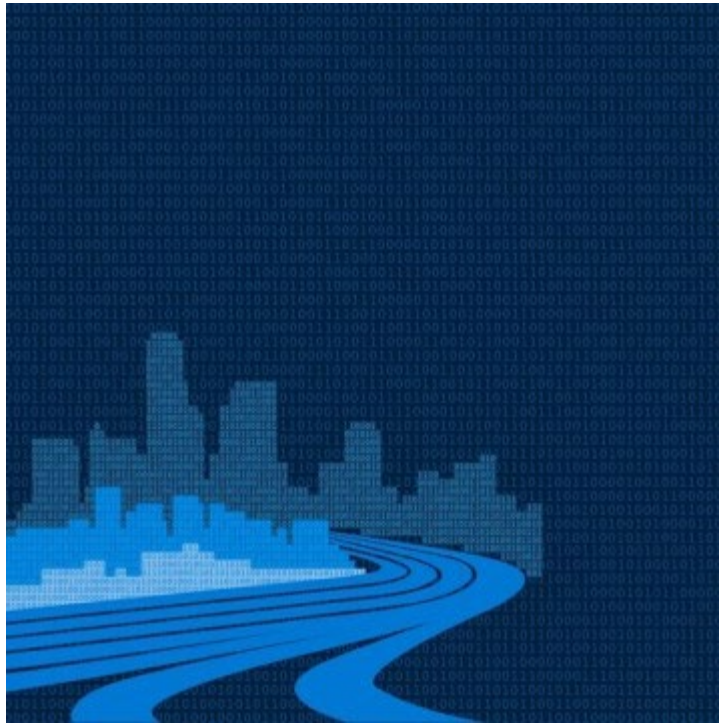


## EU Data Boundary for the Microsoft Cloud: A progress report

Read about the important milestone in our journey toward creating the EU Data Boundary for the Microsoft Cloud, and our ongoing commitment to provide customers with robust transparency about our practices and progress toward the implementation of the EU Data Boundary.

[Read the EU Data Boundary progress report](#) □

---



## Protecting our data infrastructure through some new approaches to privacy

The question civil society, business, academics and governments should be asking is not if we can use data but rather how we can enable responsible data use to create a better world and protect fundamental human rights. Read about how we're exploring the development of new approaches where needed to enable the responsible use and sharing of data.

[Read more about new approaches to privacy](#) □

To learn more about privacy at Microsoft, see [Microsoft products and your data](#).

To learn about managing your privacy settings, see [Where can I find privacy settings in Microsoft products?](#)

If you are a resident of the state of California, please see our [California Consumer Privacy Act \(CCPA\) Notice for California Consumers](#).

We're always working to improve, so if you notice something in our products and services that doesn't work the way you'd expect when it comes to privacy, please [let us know](#).

- [Surface Pro 9](#)
- [Surface Laptop 5](#)
- [Surface Studio 2+](#)
- [Surface Laptop Go 2](#)
- [Surface Laptop Studio](#)
- [Surface Go 3](#)
- [Microsoft 365](#)
- [Windows 11 apps](#)

## Business

- [Microsoft Cloud](#)
- [Microsoft Security](#)
- [Dynamics 365](#)
- [Microsoft 365](#)
- [Microsoft Power Platform](#)
- [Microsoft Teams](#)
- [Microsoft Industry](#)
- [Small Business](#)

- [Account profile](#)
- [Download Center](#)
- [Microsoft Store support](#)
- [Returns](#)
- [Order tracking](#)
- [Virtual workshops and training](#)
- [Microsoft Store Promise](#)
- [Flexible Payments](#)

## Developer & IT

- [Azure](#)
- [Developer Center](#)
- [Documentation](#)
- [Microsoft Learn](#)
- [Microsoft Tech Community](#)
- [Azure Marketplace](#)
- [AppSource](#)
- [Visual Studio](#)

- [Microsoft in education](#)
- [Devices for education](#)
- [Microsoft Teams for Education](#)
- [Microsoft 365 Education](#)
- [How to buy for your school](#)
- [Educator training and development](#)
- [Deals for students and parents](#)
- [Azure for students](#)

## Company

- [Careers](#)
- [About Microsoft](#)
- [Company news](#)
- [Privacy at Microsoft](#)
- [Investors](#)
- [Diversity and inclusion](#)
- [Accessibility](#)
- [Sustainability](#)

[Sitemap](#)

[Contact Microsoft](#)

[Privacy](#)

[Terms of use](#)

[Trademarks](#)

[Safety & eco](#)

[Recycling](#)

[About our ads](#)

© Microsoft 2023

## Privacidad de Microsoft

Los datos son privados en el trabajo, en casa  
y en cualquier lugar.

En Microsoft, valoramos, protegemos y defendemos la privacidad. Creemos en la transparencia, para que las personas y las organizaciones puedan controlar sus datos y tener opciones significativas sobre cómo se usan. Promovemos y defendemos las opciones de privacidad de todas las personas que usan nuestros productos y servicios.

## En casa

La privacidad es el centro de cómo configuramos los productos y servicios que los clientes usan a diario. Proporcionamos recursos y controles de privacidad para que pueda administrar sus datos y cómo se usan.

[Visite el panel de privacidad](#)

---

## En el trabajo

Para clientes empresariales y de negocios, administradores de TI o cualquier persona que use productos de Microsoft en el trabajo, visite el Centro de confianza de Microsoft para obtener información sobre las prácticas de privacidad y seguridad en nuestros productos y servicios.

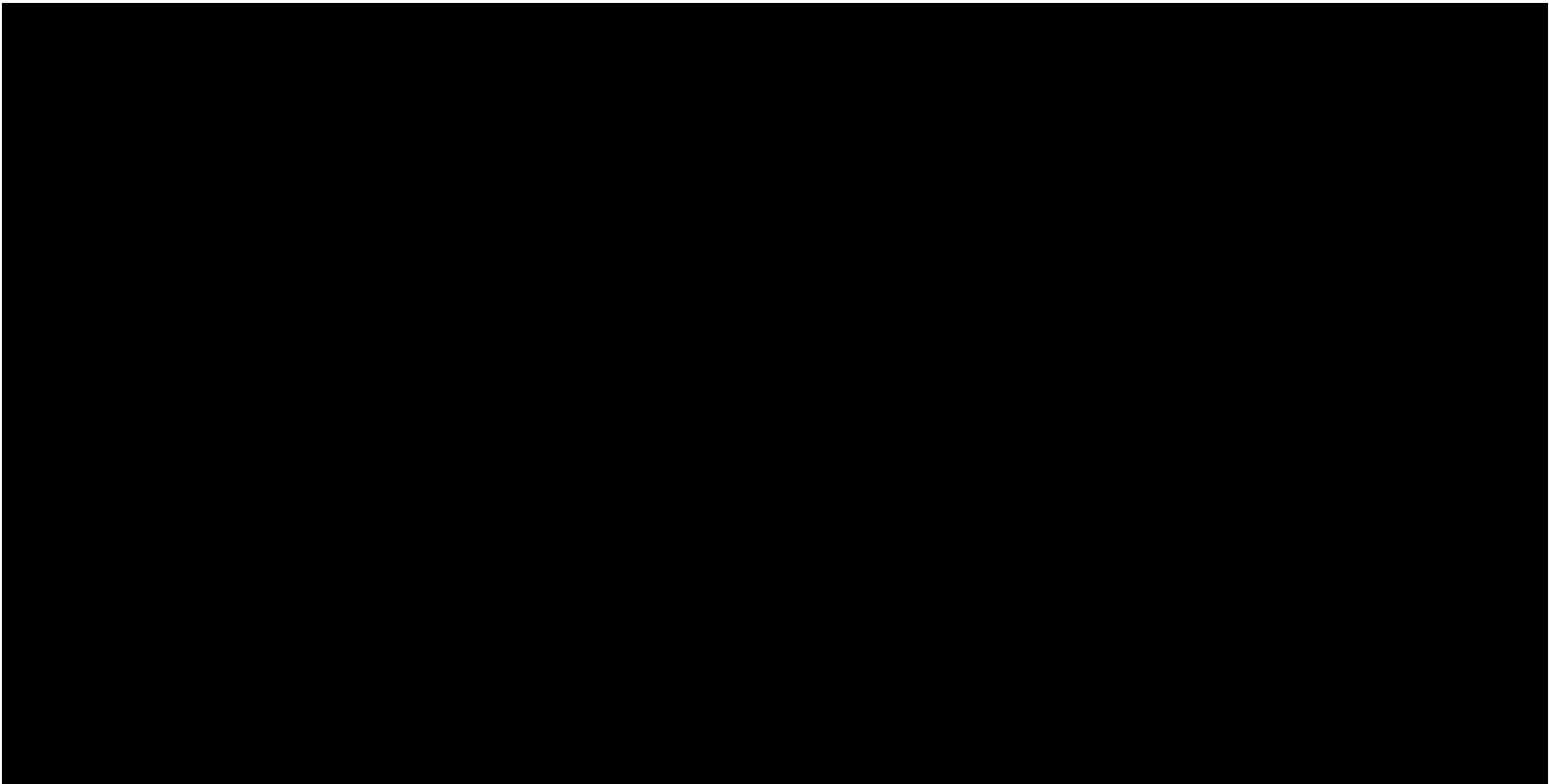
[Visitar el Centro de confianza de Microsoft](#) □

## Nuestro compromiso con la privacidad

Establecemos nuestros compromisos de privacidad en prácticas sólidas de gobernanza de datos, para que pueda confiar en que protegeremos la privacidad y la confidencialidad de sus datos y solo los usaremos de forma coherente con los motivos por los que los proporcionó.

Usted controla su información

Le ofrecemos la capacidad de controlar los datos, junto con opciones claras y significativas sobre cómo se utilizan.



Sus datos están protegidos  
Protegemos rigurosamente sus datos mediante el cifrado y otros procedimientos  
recomendados de seguridad.

Puede esperar privacidad como principio de diseño  
Diseñamos nuestros productos con el compromiso fundamental de mantener la  
privacidad de los usuarios.



Defendemos sus derechos

Luchamos por leyes y protecciones de privacidad más sólidas y protegeremos sus derechos si el gobierno solicita los datos.

Estos principios forman la base de cómo enfoca Microsoft la privacidad y continuarán forjando el modo en que creamos nuestros productos y servicios.

Obtenga más información sobre cómo ponemos en práctica esos principios.

- Publicamos periódicamente el [Informe de privacidad de Microsoft](#) para mantenerle al día sobre nuestro trabajo de privacidad.
- Explicamos cómo los clientes pueden exportar o eliminar datos personales en nuestras [Preguntas más frecuentes sobre privacidad](#).
- Ofrecemos información de privacidad detallada sobre nuestros productos y servicios en la [Declaración de privacidad de Microsoft](#).
- Creemos que la tecnología que creamos debería beneficiar a todos los habitantes del planeta y al propio planeta. Visite la página de [Responsabilidad Social Corporativa de Microsoft](#) para obtener más información.

 [Panel de privacidad](#)

 [Centro de confianza de Microsoft](#)

 [Informe de privacidad de Microsoft](#)

 [Solicitudes de información de la Administración Pública](#)

## Novedades

Consulte los últimos artículos, entradas de blog y noticias de Microsoft sobre cómo proteger

su privacidad en casa y en el trabajo. (Es posible que parte del contenido solo esté disponible en inglés).



## Mejora de la privacidad del lugar de trabajo con Microsoft Priva

Microsoft Priva es una nueva solución de privacidad diseñada para ayudar a las organizaciones a crear lugares de trabajo resistentes a la privacidad y permitir a los trabajadores de la información tomar decisiones inteligentes sobre el tratamiento de datos.

[Más información sobre Microsoft Priva](#) □

---



## Microsoft se compromete a un nuevo hito importante para la protección de datos

La Comisión Europea y el gobierno de EE. UU. anunciaron recientemente el nuevo Marco de privacidad de datos Trans-Atlántico, un acuerdo diseñado para recompilar y reforzar el puente de protección de datos entre EE. UU. y la UE. Microsoft aplaude este importante hito.

[Lea la entrada de blog de Julie Brill sobre el contrato de datos](#) □

---

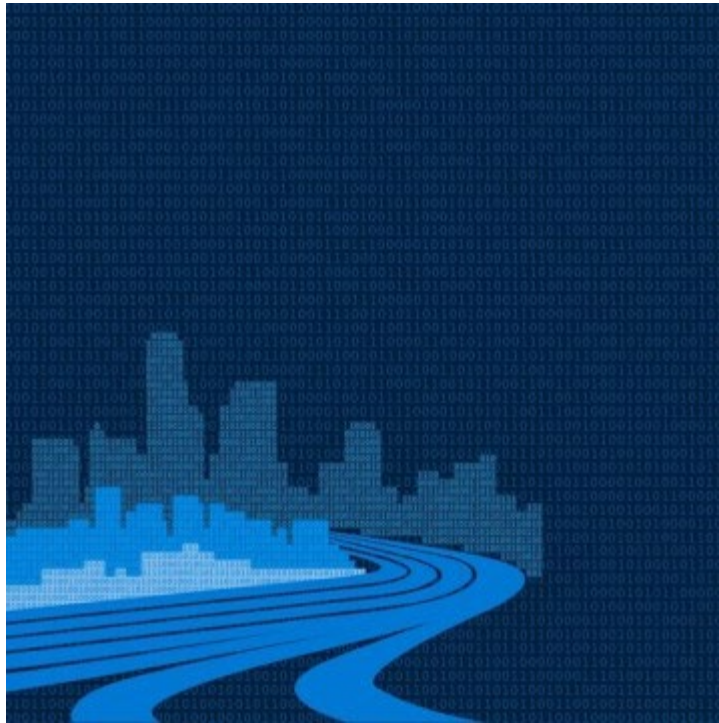


# Límite de datos de la UE para Microsoft Cloud: un informe de progreso

Obtenga información sobre el hito importante en nuestro camino hacia la creación del límite de datos de la UE para Microsoft Cloud y nuestro compromiso continuo de proporcionar a los clientes una transparencia sólida sobre nuestras prácticas y el progreso hacia la implementación del límite de datos de la UE.

[Leer el informe de progreso de límites de datos de la UE](#) □

---



## Protección de nuestra infraestructura de datos mediante algunos nuevos enfoques de privacidad

La pregunta que la sociedad civil, las empresas, los académicos y los gobiernos deben formular no es si podemos usar datos, sino cómo podemos permitir el uso responsable de los datos para crear un mundo mejor y proteger los derechos humanos fundamentales. Obtenga información sobre cómo estamos explorando el desarrollo de nuevos enfoques cuando sea necesario para permitir el uso y la compartición responsables de los datos.

[Más información sobre los nuevos enfoques de privacidad](#) □

Para obtener información sobre cómo administrar la configuración de privacidad, consulte [¿Dónde puedo encontrar la configuración de privacidad en los productos de Microsoft?](#)

Si es residente del estado de California, consulte nuestro [aviso de la Ley de privacidad del consumidor de California \(CCPA\) para los consumidores de California](#).

Siempre estamos trabajando para mejorar, por lo que, si observa algo en nuestros productos y servicios que no funcione de la manera esperada en cuanto a la privacidad, [háganoslo saber](#).

## Novedades

- [Microsoft 365](#)
- [Aplicaciones de Windows 11](#)

## Microsoft Store

- [Perfil de la cuenta](#)
- [Centro de descargas](#)
- [Soporte de Microsoft Store](#)
- [Devoluciones y reembolsos](#)
- [Seguimiento de pedidos](#)

## Educación

- [Microsoft Educación](#)
- [Dispositivos para el sector educativo](#)
- [Microsoft Teams para Educación](#)
- [Microsoft 365 Educación](#)
- [Office Educación](#)
- [Entrenamiento y desarrollo para educadores](#)
- [Ofertas para estudiantes y padres](#)
- [Azure para estudiantes](#)

## Empresa

- [Microsoft Cloud](#)
- [Seguridad de Microsoft](#)
- [Azure](#)
- [Dynamics 365](#)
- [Microsoft 365](#)
- [Microsoft Advertising](#)
- [Microsoft Manufactura](#)
- [Microsoft Teams](#)

## Desarrollador y TI

- [Centro de desarrolladores](#)
- [Documentación](#)
- [Microsoft Learn](#)
- [Comunidad de Microsoft Tech](#)
- [Marketplace de Azure](#)
- [AppSource](#)
- [Microsoft Power Platform](#)
- [Visual Studio](#)

## Compañía

- [Trabajos](#)
- [Acerca de Microsoft](#)
- [Privacidad en Microsoft](#)
- [Inversionistas](#)
- [Sustentabilidad](#)

# Privacy Frequently Asked Questions (FAQs)

## What are Data Subject Rights (DSRs)?

Microsoft is committed to giving customers transparency and control over their data. Data Subject Rights (DSRs) are the rights that individuals (or “data subjects”) have to view, correct, export, and delete personal data that companies hold about them. We have built controls into our products and services so you can see what personal data Microsoft has collected and you can make choices about that data.

## What personal data does Microsoft collect about me?

Microsoft collects data to help you do more. To do this, we use the data we collect to provide, improve, and develop our products and services, and to provide you with personalized experiences.

If you use products like Outlook.com, Skype, OneDrive, or Xbox, you likely have a personal Microsoft account. To access and delete data associated with these products, you can sign in to your account.

You can learn more about Microsoft and your privacy at [privacy.microsoft.com](https://privacy.microsoft.com). If you would like more detailed information about the data we collect, you can review the ‘Personal data we collect’ section of the [Microsoft Privacy Statement](#).

## How can I view and download personal data Microsoft holds about me?

At Microsoft, we believe privacy starts with putting you in control of your data. Your [privacy dashboard](#) is the place where you can view and clear data that Microsoft saves to the cloud. This data includes your browsing and Bing search history, location data, apps and services activity, and more.

If you would like to view and update profile, contact, and security info, you can sign in to your



## Microsoft account.

If you have personal content that you want to view or download from Microsoft products, you can find tools within those products.

- **Bing search history:** View and export your search history on your [privacy dashboard](#) or within your [Bing settings](#)
- **OneDrive:** View and download your files in [OneDrive](#)
- **Outlook.com:** Export your emails, calendar, and contacts in your [Outlook.com Settings>General>Privacy and data](#). Learn more: [Import and export Outlook email, contacts, and calendar](#)
- **Skype:** [Export your Skype chat history and files](#)
- **Xbox:** Some data is available to view and edit by accessing [My Xbox](#) on the Xbox console or on the Xbox.com website

To access other data related to your Microsoft account, you can [contact our privacy team](#). If you are having trouble signing in to your account, see [Get help with your Microsoft account](#).

## How can I delete my personal data?

We understand that you may want to delete personal data that Microsoft has collected. Your [privacy dashboard](#) is the place where you can view and clear data that Microsoft saves to the cloud. This data includes your browsing and Bing search history, location data, apps and services activity, and more.

If you would like to update and remove profile, contact, and security info, you can sign in to your [Microsoft account](#). To close your Microsoft account and delete the data in the account, see [How to close your Microsoft account](#).

If you have personal content that you want to delete from Microsoft products, you can find tools within those products.

- **Bing search history:** Delete your search history on your [privacy dashboard](#) or within your [Bing settings](#)
- **Bing content or search results relating to you:** Report a concern to Bing via the [Bing webform](#)
- **OneDrive:** Delete your files in [OneDrive](#)

- **Outlook.com:** Delete your emails, calendar, and contacts at [Outlook.com](#) Learn more: [Delete email in Outlook.com](#)
- **Skype:** Delete chats and conversations within your Skype app. Learn more: [How do I remove an instant message or clear a conversation in Skype?](#)
- **Xbox:** Some data is available to delete by accessing [My Xbox](#) on the Xbox console or on the Xbox.com website

To delete other data related to your Microsoft account, you can contact our [privacy team](#). If you are having trouble signing in to your account, see [Get help with your Microsoft account](#).

## I'm a child or teenager. What choices do I have about my data?

At Microsoft, we care about protecting the privacy and safety of young people online.

Depending on your age and where you live, you may need permission from a parent or guardian to create a Microsoft account. Your parent or guardian may also be asked to create a [Microsoft family group](#).

Once you have an account, you can make choices about the data we get and how we use it. For example,

- You can access and delete some of your data through the [Microsoft privacy dashboard](#). Depending on your age and where you live, you may need parental permission to delete your data.
- You can choose whether to receive certain messages from Microsoft.
- Many of our products offer other privacy settings and controls that you can use.

You can find privacy and family safety information on our [Privacy for young people](#) page. Complete privacy information can be found on the [Microsoft Privacy Statement](#).

You can contact us about more ways to access or control your personal data. The best way to contact us is by using our [web form](#).

## I don't have a Microsoft account. Can I still find out what personal data Microsoft holds about me?

Yes. If you are looking to view or delete personal data that is not linked to an existing Microsoft account, our privacy team is happy to assist. This may be data collected outside of a logged-in Microsoft account experience, for example, an email address you provided as part of attending an event or using an app. You can submit a request for personal data linked to an email address and other identifiers by contacting our [privacy team](#).

## I use Microsoft products at work or school. How can I view and delete personal data collected through my use of Microsoft products at work or school?

In many cases, data collected in relation to your work or school account is owned and controlled by your organization. You should work with your IT administrator for questions related to this data. You can learn more in the 'Products provided by your organization-notice to end users' and 'Enterprise and developer products' sections of the [Microsoft Privacy Statement](#).

## How can I limit the personal data Microsoft collects?

Our products and services offer a number of controls and resources to enable our users to configure the level of privacy appropriate for them. You can manage many of these settings on your [privacy dashboard](#). There you can view, download and clear the most meaningful data tied to your Microsoft account including browse, search history, precise location data, and more. You can also manage [apps and services that have permission to access certain data connected to your Microsoft account](#), choose whether to see interest-based [advertising](#), and update your [communications preferences](#). For Windows users, we have also published [detailed information](#) on diagnostic data collection and how you can update your collection settings.

To learn more about how to configure your privacy settings in Microsoft products and services, see our help article: [Where can I find privacy settings in Microsoft products?](#)

## How can I opt out of personalized advertising?

Some of Microsoft's services are supported by advertising. To show ads you're more likely to be interested in, we use data like your location, Bing searches, Microsoft or advertiser web pages you view, demographics, and things you've favorited. We don't use what you say in email, chat, video calls or voice mail, or your documents, photos or other personal files to target ads to you.

You can opt out of personalized advertising on Microsoft sites and services by visiting the [Ads](#)

[settings](#) page on your privacy dashboard. Please note that this option will not prevent you from seeing ads but means the ads you see will be randomized and may not be of interest to you.

## How can I opt out of promotional communications from Microsoft?

You can choose whether you wish to receive promotional communications from Microsoft by email, SMS, physical mail, and telephone. If you have a personal Microsoft account, you can manage your [communications preferences](#) on your privacy dashboard. If you do not have a personal Microsoft account, you can manage your Microsoft email contact preferences by using this [web form](#).

## Who do I contact if I have more questions?

If you have a privacy concern, request, or question, please contact our [privacy team](#). We will respond to questions or concerns as required by law and within a period no longer than 30 days.

If you live in the EU or are a EU citizen, you can also contact the Microsoft EU Data Protection Officer at: Microsoft Ireland Operations Limited, Attn: Data Protection Officer, One Microsoft Place, South County Business Park, Leopardstown, Dublin 18, Ireland. Telephone: +353 1 706 3117.

### What's new

Surface Pro 9

Surface Laptop 5

Surface Studio 2+

Surface Laptop Go 2

Surface Laptop Studio

Surface Go 3

Microsoft 365

Windows 11 apps

### Business

Microsoft Cloud

### Microsoft Store

Account profile

Download Center

Microsoft Store support

Returns

Order tracking

Virtual workshops and training

Microsoft Store Promise

Flexible Payments

### Developer & IT

Azure

### Education

Microsoft in education

Devices for education

Microsoft Teams for Education

Microsoft 365 Education

How to buy for your school

Educator training and development

Deals for students and parents

Azure for students

### Company

Careers

[Microsoft Security](#)

[Developer Center](#)

[About Microsoft](#)

[Dynamics 365](#)

[Documentation](#)

[Company news](#)

[Microsoft 365](#)

[Microsoft Learn](#)

[Privacy at Microsoft](#)

[Microsoft Power Platform](#)

[Microsoft Tech Community](#)

[Investors](#)

[Microsoft Teams](#)

[Azure Marketplace](#)

[Diversity and inclusion](#)

[Microsoft Industry](#)

[AppSource](#)

[Accessibility](#)

[Small Business](#)

[Visual Studio](#)

[Sustainability](#)

[Sitemap](#)

[Contact Microsoft](#)

[Privacy](#)

[Terms of use](#)

[Trademarks](#)

[Safety & eco](#)

[Recycling](#)

[About our ads](#)

© Microsoft 2023

# Microsoft products and your data

Microsoft uses customer data that's contributed by people like you to improve our products and services and keep them running smoothly, to provide you with personalized experiences, and to help keep you safe. Here are some of the most common categories of data we collect:

## Web browsing and online searches

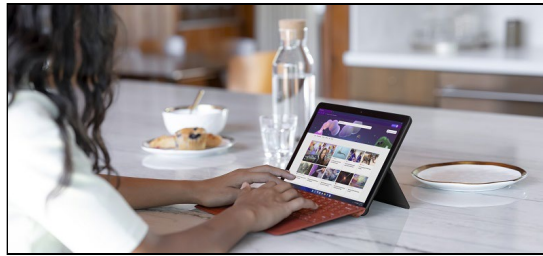
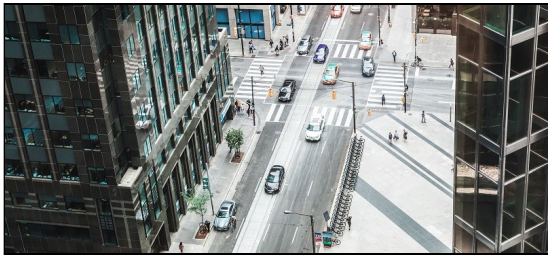
To speed up web browsing, we collect and use browsing history to predict where you want to go. To learn more, see [Browsing data and privacy](#).

[Read about Microsoft Edge in the Privacy Statement](#)

Like many search engines, we use your Bing search history, and the history aggregated from other people, to give you better search results.

[Read about Bing search in the Privacy Statement](#)

To view and delete the search history or browsing history that's associated with your Microsoft account, [visit the privacy dashboard](#).



## Places you go

Location information helps us give you directions to the places you want to go and show you info relevant to where you are. For this, we use the locations you provide or that we've detected using technologies like GPS or IP addresses.

Detecting location also helps us protect you. For example, if you almost always sign in from Tokyo, and suddenly you're signing in from London, we can check to make sure it's really you.

You can turn location services on or off for your device, choose which apps have access to your location, and manage the location data stored on your device. To learn more, see [Windows location service and your privacy](#).

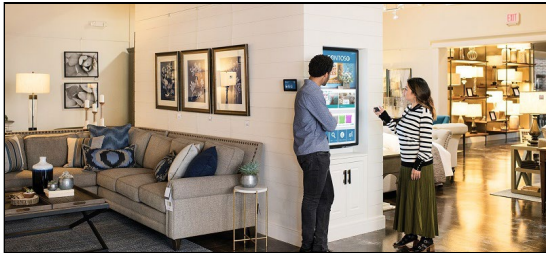
[Read about location in the Privacy Statement](#)

To view and delete the location activity that's associated with your Microsoft account, [visit the privacy dashboard](#).

# Data that helps us assist you

You can use Cortana to help manage your calendar, keep your schedule up to date, join meetings, find facts and files, and just make things easier. To provide you with personalized experiences, Cortana learns from certain data about you, such as info from your searches, calendar, contacts, and location. To learn more, including how to manage your data, see [Cortana and your privacy](#).

[Read about Cortana in the Privacy Statement](#)



# Data we use to show more interesting ads

Some Microsoft services are supported by advertising. To show ads you're more likely to be interested in, we use data like your location, Bing web searches, Microsoft or advertiser webpages you view, demographics, and things you've favorited. We don't target ads to you by using what you say in email, chat, video calls, or voice mail, or in your documents or other personal files.



You can change your ad settings to stop Microsoft from showing you ads based on your interests. You'll still see ads, but they may not be as interesting to you.

[Read about advertising in the Privacy Statement](#)

To change your ad settings, [visit the privacy dashboard](#).

To choose whether you want to receive promotional emails and newsletters from Microsoft, [change your communications settings](#).

## Sign-in and payment data

We store your Microsoft account sign-in info and your payment instrument info if you choose to associate one with your Microsoft account. We do this to make it easier for you to sign in and pay for apps, games, or media.

To update passwords, security info, and payment options, find info on how to keep your account secure, and to view your recent sign-in activity, visit the [Microsoft account website](#).

[Read about Microsoft accounts in the Privacy Statement](#)

## Privacy settings in Microsoft products

The Microsoft Support website has links and instructions to help you find [privacy](#)

[settings for other Microsoft products.](#)



# Learn more about managing your personal data

To view and clear the data that Microsoft saves to the cloud for the Microsoft products and services you use, visit the [privacy dashboard](#). To learn more about how to exercise your rights to access your personal data, visit our [Privacy Frequently Asked Questions \(FAQ\) page](#).

## Contact the privacy team

If you're not able to find what you're looking for, or you have a privacy question or concern—contact [our privacy team](#).

### Enterprise and business customers

For enterprise and business customers, IT admins, or anyone using Microsoft products at work, check out the [Microsoft Trust Center](#) to get information about [privacy and security in our products and services](#).

What's new

Surface Pro 9

Surface Laptop 5

Surface Studio 2+

Surface Laptop Go 2

Surface Laptop Studio

Surface Go 3

Microsoft 365

Windows 11 apps

Microsoft Store

Account profile

Download Center

Microsoft Store support

Returns

Order tracking

Virtual workshops and training

Microsoft Store Promise

Flexible Payments

Education

Microsoft in education

Devices for education

Microsoft Teams for Education

Microsoft 365 Education

How to buy for your school

Educator training and development

Deals for students and parents

Azure for students

## Business

[Microsoft Cloud](#)

[Microsoft Security](#)

[Dynamics 365](#)

[Microsoft 365](#)

[Microsoft Power Platform](#)

[Microsoft Teams](#)

[Microsoft Industry](#)

[Small Business](#)

## Developer & IT

[Azure](#)

[Developer Center](#)

[Documentation](#)

[Microsoft Learn](#)

[Microsoft Tech Community](#)

[Azure Marketplace](#)

[AppSource](#)

[Visual Studio](#)

## Company

[Careers](#)

[About Microsoft](#)

[Company news](#)

[Privacy at Microsoft](#)

[Investors](#)

[Diversity and inclusion](#)

[Accessibility](#)

[Sustainability](#)

[Sitemap](#)

[Contact Microsoft](#)

[Privacy](#)

[Terms of use](#)

[Trademarks](#)

[Safety & eco](#)

[Recycling](#)

[About our ads](#)

© Microsoft 2023

# Privacy at Microsoft

Your data is private at work,  
at home, and on the go.

At Microsoft, we value, protect, and defend privacy. We believe in transparency, so that people and organizations can control their data and have meaningful choices in how it is used. We empower and defend the privacy choices of every person who uses our products and services.

## At home

Privacy is at the center of how we shape the products and services that customers use every day. We provide privacy resources and controls, so you can manage your data and how it is used.

[Visit the privacy dashboard](#) 

---

## At work

For enterprise and business customers, IT admins, or anyone using Microsoft products at work, visit the Microsoft Trust Center to get information about privacy and security practices in our products and services.

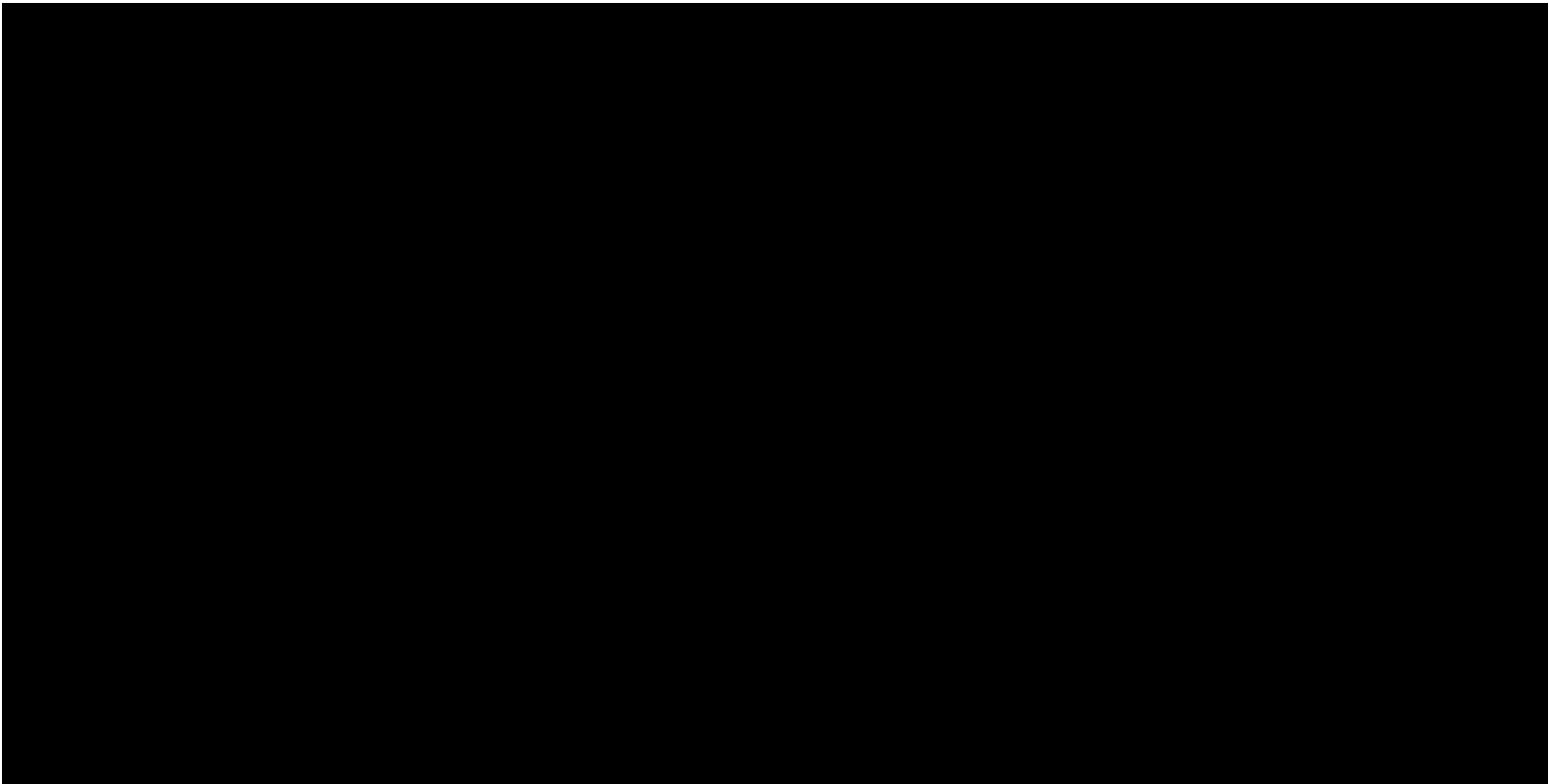
[Visit Microsoft Trust Center](#) □

## Our commitment to privacy

We ground our privacy commitments in strong data governance practices, so you can trust that we'll protect the privacy and confidentiality of your data and will only use it in a way that's consistent with the reasons you provided it.

### You control your information

We give you the ability to control your data, along with clear and meaningful choices over how your data is used.



Your data is protected

We rigorously protect your data using encryption and other security best practices.

You can expect privacy by design

We design our products with a core commitment to uphold user privacy.

We stand up for your rights

We fight for stronger privacy laws and protections, and will protect your rights if a government request is made for data.



These principles form the foundation of the Microsoft approach to privacy and will continue to shape the way we build our products and services.

Get more information about how we put those principles into practice.

- We regularly publish the [Microsoft Privacy Report](#) to keep you updated about our privacy work.
- We explain how customers can export or delete personal data in our [Privacy FAQs](#).
- We offer in-depth privacy information about our products and services in the [Microsoft Privacy Statement](#).
- We believe that the technology we create should benefit everyone on the planet, and the planet itself. Visit the [Microsoft Corporate Social Responsibility](#) for more information.

 [Privacy dashboard](#)

 [Microsoft Trust Center](#)

 [Microsoft Privacy Report](#)

 [Government information requests](#)

## What's new

Check out the latest articles, blog posts, and news from Microsoft about protecting your privacy at home and at work. (Some content might only be available in English.)



## From privacy vulnerability to privacy resilience

Explore why companies that empathize with the privacy concerns of customers and address those concerns build a stronger business, differentiate themselves from competitors, and transform workplace culture.

[Read Microsoft human-centered privacy research](#) □

---



## Microsoft committed to important new milestone for data protection

The European Commission and the U.S. government recently announced the new Trans-Atlantic Data Privacy Framework, an agreement designed to rebuild and strengthen the data protection bridge between the EU and the U.S. Microsoft applauds this important milestone.

[Read Julie Brill's blog post about the data agreement](#) □

---

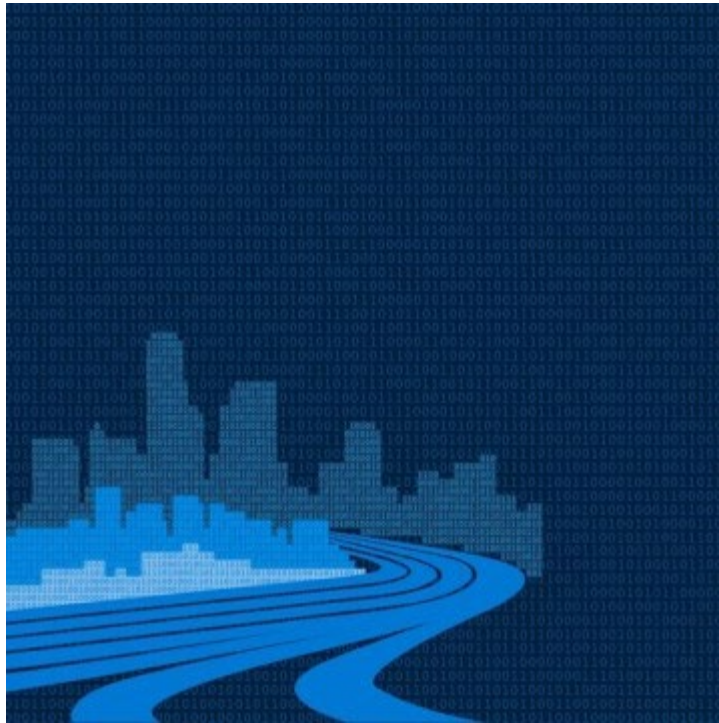


## EU Data Boundary for the Microsoft Cloud: A progress report

Read about the important milestone in our journey toward creating the EU Data Boundary for the Microsoft Cloud, and our ongoing commitment to provide customers with robust transparency about our practices and progress toward the implementation of the EU Data Boundary.

[Read the EU Data Boundary progress report](#) □

---



## Protecting our data infrastructure through some new approaches to privacy

The question civil society, business, academics and governments should be asking is not if we can use data but rather how we can enable responsible data use to create a better world and protect fundamental human rights. Read about how we're exploring the development of new approaches where needed to enable the responsible use and sharing of data.

[Read more about new approaches to privacy](#) □

To learn more about privacy at Microsoft, see [Microsoft products and your data](#).

To learn about managing your privacy settings, see [Where can I find privacy settings in Microsoft products?](#)

If you are a resident of the state of California, please see our [California Consumer Privacy Act \(CCPA\) Notice for California Consumers](#).

We're always working to improve, so if you notice something in our products and services that doesn't work the way you'd expect when it comes to privacy, please [let us know](#).

- [Surface Pro 9](#)
- [Surface Laptop 5](#)
- [Surface Studio 2+](#)
- [Surface Laptop Go 2](#)
- [Surface Laptop Studio](#)
- [Surface Go 3](#)
- [Microsoft 365](#)
- [Windows 11 apps](#)

## Business

- [Microsoft Cloud](#)
- [Microsoft Security](#)
- [Dynamics 365](#)
- [Microsoft 365](#)
- [Microsoft Power Platform](#)
- [Microsoft Teams](#)
- [Microsoft Industry](#)
- [Small Business](#)

- [Account profile](#)
- [Download Center](#)
- [Microsoft Store support](#)
- [Returns](#)
- [Order tracking](#)
- [Virtual workshops and training](#)
- [Microsoft Store Promise](#)
- [Flexible Payments](#)

## Developer & IT

- [Azure](#)
- [Developer Center](#)
- [Documentation](#)
- [Microsoft Learn](#)
- [Microsoft Tech Community](#)
- [Azure Marketplace](#)
- [AppSource](#)
- [Visual Studio](#)

- [Microsoft in education](#)
- [Devices for education](#)
- [Microsoft Teams for Education](#)
- [Microsoft 365 Education](#)
- [How to buy for your school](#)
- [Educator training and development](#)
- [Deals for students and parents](#)
- [Azure for students](#)

## Company

- [Careers](#)
- [About Microsoft](#)
- [Company news](#)
- [Privacy at Microsoft](#)
- [Investors](#)
- [Diversity and inclusion](#)
- [Accessibility](#)
- [Sustainability](#)

[Sitemap](#)

[Contact Microsoft](#)

[Privacy](#)

[Terms of use](#)

[Trademarks](#)

[Safety & eco](#)

[Recycling](#)

[About our ads](#)

© Microsoft 2023

Support 

Sign in with Microsoft  
Sign in or create an account.  
Hello,  
Select a different account.  
You have multiple accounts  
Choose the account you want to sign in with.

- [Windows support](#)
- [Products](#)
  - [Microsoft 365](#)
  - [Outlook](#)
  - [Microsoft Teams](#)
  - [OneDrive](#)
  - [OneNote](#)
  - [Windows](#)
  - [Microsoft Edge](#)
  - [more ...](#)
- [Devices](#)
  - [Surface](#)
  - [PC accessories](#)
  - [Mobile](#)
  - [Xbox](#)
  - [HoloLens](#)
  - [Hardware warranties](#)
- [What's new](#)
- [Get Windows 11](#)
- [More support](#)
  - [Community forums](#)
  - [Microsoft 365 Admins](#)
  - [Small Business Portal](#)
  - [Developer](#)
  - [Education](#)
  - [Report a support scam](#)

## Diagnostics, feedback, and privacy in Windows

Privacy Windows 11 Windows 10 [More...Less](#)

Together, diagnostics and feedback are how you and your Windows device tell Microsoft what's really going on.

As you use Windows, we collect diagnostic information, and to make sure we're listening to you, our customer, we've also built ways for you to send us feedback anytime, and at specific times, like when Windows asks you a question about how something is working for you.

**Note:** Microsoft is [increasing transparency](#) by categorizing the data we collect as *required* or *optional*. Windows 10 is in the process of updating devices to reflect this new categorization, and during this transition Basic diagnostic data will be recategorized as Required diagnostic data and Full diagnostic data will be recategorized as Optional diagnostic data.

## What data is collected and why

Microsoft uses diagnostic data to keep Windows secure and up to date, troubleshoot problems, and make product improvements as described in more detail below. Regardless of whether you choose to send Optional diagnostic data, your device will be just as secure and will operate normally. This data is transmitted to Microsoft and stored with one or more unique identifiers that can help us recognize an individual user on an individual device and understand the device's service issues and use patterns.

- **Required** diagnostic data is information about your device, its settings and capabilities, and whether it is performing properly. This is the minimum level of diagnostic data needed to help keep your device reliable, secure, and operating normally.
- **Optional** diagnostic data includes additional details about your device and its settings, capabilities, and device health. Optional diagnostic data also includes information about the websites you browse, device activity (sometimes referred to as usage), and enhanced error reporting. Optional diagnostic data can also include the memory state of your device when a system or app crash occurs (which may unintentionally include parts of a file you were using when a problem occurred). Required diagnostic data will always be included when you choose to send Optional diagnostic data. While your device will be just as secure and operate normally when only sending Required diagnostic data, the additional information we collect when you've chosen to send Optional diagnostic data makes it easier for us to identify and fix issues and make product improvements that benefit all Windows customers.

Some of the data described above may not be collected from your device even if you choose to send Optional diagnostic data. Microsoft minimizes the volume of Optional diagnostic data we collect from all devices by collecting some of the data from only a small percentage of devices (sample). By running [Diagnostic Data Viewer](#), you can see an icon which indicates whether your device is part of a sample and also which specific data is collected from your device. Instructions for how to download the Diagnostic Data Viewer tool can be found in Windows 10 at **Start > Settings > Privacy > Diagnostics & feedback** and in Windows 11 at **Start > Settings > Privacy & security > Diagnostics & feedback**.

Specific data items collected in Windows diagnostics are subject to change to give Microsoft flexibility to collect the data needed for the purposes described. For example, to ensure Microsoft can troubleshoot the latest performance issue impacting users' computing experience or update a Windows device that is new to the market, Microsoft may need to collect data items that were not collected previously. For a current list of data types collected for Required diagnostic data and Optional diagnostic data, see [Windows Required diagnostic events and fields](#) and [Windows Optional diagnostic data](#).

We use **Required** diagnostic data to keep Windows devices up to date. Microsoft uses:

- Basic error information to help determine whether problems your device is experiencing can be addressed by the update process.
- Information about your device, its settings and capabilities, including applications and drivers installed on your device, to ascertain whether your device is ready for and compatible with the next operating system or app release and ready for update.
- Logging information from the update process itself to understand how well your device's updates are proceeding through the stages of downloading, pre-installation, post-installation, post-reboot, and setup.
- Data about the performance of updates on all Windows devices to assess the success of an update's deployment and to learn device characteristics (e.g., hardware, peripherals, settings, and applications) that are associated with the success or failure of an update.
- Data about which devices have had upgrade failures and why to determine whether to offer the same upgrade again.

We use both **Required** diagnostic data and **Optional** diagnostic data to troubleshoot issues to help keep Windows and related products and services reliable and secure.

Microsoft uses **Required** diagnostic data to:

- Comprehend the immense number of hardware, system, and software combinations customers use.
- Analyze issues based on specific hardware, system, and software combinations and identify where problems or



issues occur with a specific or limited set of devices.

- Determine whether an app or process experiences a performance issue (e.g., the app crashes or hangs) and when a crash-dump file is created on the device (crash dumps themselves are not collected without additional permissions, such as choosing to send Optional diagnostic data).
- Understand the effectiveness and fix problems with the diagnostic transmission system itself.

Microsoft uses the additional data collected when you choose to send **Optional** diagnostic data to help spot and fix problems more quickly.

We use:

- Information about app activity to understand what the user was doing in an app that caused a problem in conjunction with what we learn about the impact of other apps or processes running on a device.
- Information about device health, such as battery level or how quickly applications respond to input, to better understand the data we collect about application performance issues and make corrections.
- Information contained in enhanced error reporting and crash dumps to better understand the data related to the specific conditions under which an error or crash occurred.

We use **Required** diagnostic data to improve Windows. We use **Optional** diagnostic data to improve Windows and related products and services.

Microsoft uses **Required** diagnostic data for product improvement in the context of keeping your Windows device up to date and secure; problem-solving; accessibility; reliability; performance; enhancing existing Windows features; compatibility of apps, drivers, and other utilities; privacy; and energy efficiency.

Microsoft uses **Required** diagnostic data for this purpose as follows:

- Information about customers' devices, peripherals, and settings (and their configurations) is used to prioritize product improvements by determining which improvements will have the greatest positive impact to the most Windows customers.
- Information about which apps are installed on devices is used to prioritize app-compatibility testing and feature improvements for the most popular apps.

Additional data collected when you choose to send **Optional** diagnostic data is used to help make even more meaningful improvements to Windows and related products and services:

- App activity information helps us prioritize app-compatibility testing and make feature improvements to apps and features that are used the most.
- Information about the impact of device characteristics, configuration, and app activity on device health (for example on battery life) is used to analyze and make changes that improve the performance of Windows devices.
- Aggregate information about browsing history in Microsoft browsers is used to tune Bing's search algorithms to provide more effective search results.

If your device is being managed by an organization's IT department, there may be additional changes to how your diagnostic data is managed on the group policies set on the device. See [Configure Windows diagnostic data in your organization](#) for more details. If an enterprise engages Microsoft to manage their devices, we will use diagnostic and error data for managing, monitoring, and troubleshooting the enterprise's devices.

If you choose to turn on **Tailored experiences**, we will use your Windows diagnostic data to offer you personalized tips, ads, and recommendations to enhance Microsoft experiences. If you have selected **Required** as your Diagnostic data setting, personalization is based on information about your device, its settings and capabilities, and whether it is

performing properly. If you have selected **Optional**, personalization is also based on information about how you use apps and features, plus additional information about the health of your device. We do not use the content of crash dumps, websites you browse, speech, typing, or inking input data for personalization when we receive such data from customers who have selected **Optional**.

Tailored experiences include suggestions on how to customize and optimize Windows, as well as ads and recommendations for Microsoft and third-party products and services, features, apps, and hardware for your Windows experiences. For example, to help you get the most out of your device, we may tell you about features you may not know about or that are new. If you are having a problem with your Windows device, you may be offered a solution. You may be offered a chance to customize your lock screen with pictures, or to be shown more pictures of the kind you like, or fewer of the ones you don't. Or, if you are running out of space on your hard drive, Windows may recommend you try OneDrive or purchase hardware to gain more space.

If you choose to turn on the **Improve inking & typing** setting, Microsoft will collect samples of the content you type or write to improve features such as handwriting recognition, autocompletion, next word prediction and spelling correction, and we use this data in the aggregate to improve the inking and typing feature for everyone who uses Windows. When Microsoft collects inking and typing diagnostic data, it is divided into small samples and processed to remove unique identifiers, sequencing information, and other data (such as email addresses and numeric values) which could be used to reconstruct the original content or associate the input to you. It also includes associated performance data, such as changes you manually make to text, as well as words you've added to the dictionary. This data is not used for Tailored experiences.

**Note:** In previous versions of Windows, the **Improve inking & typing** setting is not available, and this data is collected when **Diagnostic data** is set to **Full** instead.

## How to control your diagnostics and feedback settings

When you set up your Windows device for the first time, you can choose to send optional diagnostic data to Microsoft.

During setup, you can also choose whether or not you'd like **Tailored experiences** set to **On** or **Off**. On newer versions of Windows, you can choose whether or not you'd like **Improve inking & typing** set to **On** or **Off**.

If you decide you want to change these settings after you've completed Windows setup, follow the appropriate steps in the following sections.

### To change the Diagnostic data setting

1. Do one of the following:
  - In Windows 10, go to **Start**, then select **Settings** > **Privacy** > **Diagnostics & feedback**.
  - In Windows 11, go to **Start**, then select **Settings** > **Privacy & security** > **Diagnostics & feedback**.
2. Under **Diagnostic data**, select the option you prefer. If the options are unavailable, you may be using a device managed by your workplace or organization. In that case, you'll see **Some settings are hidden or managed by your organization** at the top of the Diagnostics & feedback screen.

**Note:** Windows also has other privacy settings that control whether app activity and browsing history data is sent to Microsoft, such as the [Activity history](#) setting.

### To change the Tailored experiences setting

1. Do one of the following:
  - In Windows 10, go to **Start**, then select **Settings** > **Privacy** > **Diagnostics & feedback**.
  - In Windows 11, go to **Start**, then select **Settings** > **Privacy & security** > **Diagnostics & feedback**.

2. Under **Tailored experiences**, choose the setting you'd prefer.

## To view your diagnostic data

You can view diagnostic data for your device in real time by using the Diagnostic Data Viewer. Note that you will only be able to view data that is available while the Diagnostic Data Viewer is running. The Diagnostic Data Viewer does not allow you to view your diagnostic data history.

In Windows 10:

- Go to **Start** , then select **Settings > Privacy > Diagnostics & feedback**.
- Make sure that the **Diagnostic data viewer** setting is turned **On**, and then select **Diagnostic Data Viewer**.

In Windows 11:

- Go to **Start** , then select **Settings > Privacy & security > Diagnostics & feedback**.
- Make sure that the **View diagnostic data** setting is turned **On**, and then select **Open Diagnostic Data Viewer**.

## To delete your diagnostic data

Under **Delete diagnostic data**, you can delete diagnostic data for your device. Note that selecting this option does not delete the diagnostic data that is associated with your Microsoft account, nor does it stop your diagnostic data from being sent to Microsoft. If your organization has enrolled the device to services that rely on this data, your IT department might have a copy of this device's diagnostic data.

1. Do one of the following:
  - In Windows 10, go to **Start** , then select **Settings > Privacy > Diagnostics & feedback**.
  - In Windows 11, go to **Start** , then select **Settings > Privacy & security > Diagnostics & feedback**.
2. Under **Delete diagnostic data**, select **Delete**.

To view and delete any additional diagnostic data associated with your Microsoft account, visit the [Microsoft privacy dashboard](#).

## To stop letting Microsoft use your typing and handwriting info to improve typing and writing services for all customers

1. Do one of the following:
  - In Windows 10, go to **Start** , then select **Settings > Privacy > Diagnostics & feedback**.
  - In Windows 11, go to **Start** , then select **Settings > Privacy & security > Diagnostics & feedback**.
2. Turn the **Improve inking and typing** setting **Off**.

## To change how often we ask you for feedback

We will occasionally display a message asking you to rate or provide written feedback about the product or services you use. You can use the **Feedback frequency** setting to adjust how often we ask you for this feedback.

1. Do one of the following:
  - Go to **Start** , then select **Settings > Privacy > Diagnostics & feedback**.

- Go to **Start** , then select **Settings > Privacy & security > Diagnostics & feedback**.

2. Under **Feedback frequency**, select the option you prefer.

### To send us feedback at any time

1. Type **Feedback Hub** in the search bar.
2. Type some keywords from your issue in the box marked **Give us feedback to make Windows better** and press Enter.
3. If you find your issue, upvote it. If you don't find it, you can give new feedback by filling out the form.



[SUBSCRIBE RSS FEEDS](#)

### Need more help?

### Want more options?

[Discover Community Contact Us](#)

—  
Explore subscription benefits, browse training courses, learn how to secure your device, and more.



[Microsoft 365 subscription benefits](#)



[Microsoft 365 training](#)



[Microsoft security](#)



[Accessibility center](#)

Communities help you ask and answer questions, give feedback, and hear from experts with rich knowledge.



[Ask the Microsoft Community](#)



[Microsoft Tech Community](#)



[Windows Insiders](#)



[Microsoft 365 Insiders](#)

Find solutions to common problems or get help from a support agent.



[Online support](#)

## Was this information helpful?

Yes No

Thank you! Any more feedback? (The more you tell us the more we can help.) Can you help us improve? (The more you tell us the more we can help.)

What affected your experience?

- Resolved my issue
- Clear instructions
- Easy to follow
- No jargon
- Pictures helped
- Other
- Didn't match my screen
- Incorrect instructions
- Too technical
- Not enough information
- Not enough pictures
- Other

Any additional feedback? (Optional)

[Submit feedback](#)

**Thank you for your feedback!**





## What's new

- [Surface Pro 9](#)
- [Surface Laptop 5](#)
- [Surface Studio 2+](#)
- [Surface Laptop Go 2](#)
- [Surface Laptop Studio](#)
- [Surface Go 3](#)
- [Microsoft 365](#)
- [Windows 11 apps](#)

## Business

- [Microsoft Cloud](#)
- [Microsoft Security](#)
- [Dynamics 365](#)
- [Microsoft 365](#)
- [Microsoft Power Platform](#)
- [Microsoft Teams](#)
- [Microsoft Industry](#)
- [Small Business](#)

## Microsoft Store

- [Account profile](#)
- [Download Center](#)
- [Microsoft Store support](#)
- [Returns](#)
- [Order tracking](#)
- [Virtual workshops and training](#)
- [Microsoft Store Promise](#)
- [Flexible Payments](#)

## Developer & IT

- [Azure](#)
- [Developer Center](#)
- [Documentation](#)
- [Microsoft Learn](#)
- [Microsoft Tech Community](#)
- [Azure Marketplace](#)
- [AppSource](#)
- [Visual Studio](#)

## Education

- [Microsoft in education](#)
- [Devices for education](#)
- [Microsoft Teams for Education](#)
- [Microsoft 365 Education](#)
- [How to buy for your school](#)
- [Educator training and development](#)
- [Deals for students and parents](#)
- [Azure for students](#)

## Company

- [Careers](#)
- [About Microsoft](#)
- [Company news](#)
- [Privacy at Microsoft](#)
- [Investors](#)
- [Diversity and inclusion](#)
- [Accessibility](#)
- [Sustainability](#)

English (United States)

# Microsoft Privacy Statement

Last Updated: February 2023 [What's new?](#)

[Expand All](#)

 [Print](#)

Your privacy is important to us. This privacy statement explains the personal data Microsoft processes, how Microsoft processes it, and for what purposes.

Microsoft offers a wide range of products, including server products used to help operate enterprises worldwide, devices you use in your home, software that students use at school, and services developers use to create and host what's next. References to Microsoft products in this statement include Microsoft services, websites, apps, software, servers, and devices.

Please read the product-specific details in this privacy statement, which provide additional relevant information. This statement applies to the interactions Microsoft has with you and the Microsoft products listed below, as well as other Microsoft products that display this statement.

Young people may prefer starting with the [Privacy for young people](#) page. That page highlights information that may be helpful for young people.

[Personal data we collect](#)

[How we use personal data](#)

[Reasons we share personal data](#)

[How to access and control your personal data](#)

[Cookies and similar technologies](#)

[Products provided by your organization—notice to end users](#)

[Microsoft account](#)

## Personal data we collect

---

Microsoft collects data from you, through our interactions with you and through our products. You provide some of this data directly, and we get some of it by collecting data about your interactions, use, and experiences with our products. The data we collect depends on the context of your interactions with Microsoft and the choices you make, including your privacy settings and the products and features you use. We also obtain data about you from third parties.

If you represent an organization, such as a business or school, that utilizes Enterprise and Developer Products from Microsoft, please see

[Collection of data from children](#)

[Other important privacy information](#) □

Product-specific details:

[Enterprise and developer products](#) □

[Productivity and communications products](#) □

[Search, Microsoft Edge, and artificial intelligence](#) □

[Windows](#) □

[Entertainment and related services](#) □

### Cookies

Most Microsoft sites use cookies, small text files placed on your device which web servers utilize in the domain that placed the cookie can retrieve later. We use cookies to store your preferences and settings, help with sign-in, provide personalized ads, and analyze site operations. For more information, see the [Cookies and similar technologies](#) section of this privacy statement.

### EU-U.S. and Swiss-U.S. Privacy Shield

Microsoft adheres to the principles of the EU-U.S. and Swiss-U.S. Privacy Shield frameworks, although Microsoft does not rely on the EU-U.S. Privacy Shield Framework as a legal basis for transfers of personal data in light of the

the [Enterprise and developer products](#) section of this privacy statement to learn how we process your data. If you are an end user of a Microsoft product or a Microsoft account provided by your organization, please see the [Products provided by your organization](#) and the [Microsoft account](#) sections for more information.

You have choices when it comes to the technology you use and the data you share. When we ask you to provide personal data, you can decline. Many of our products require some personal data to provide you with a service. If you choose not to provide data required to provide you with a product or feature, you cannot use that product or feature. Likewise, where we need to collect personal data by law or to enter into or carry out a contract with you, and you do not provide the data, we will not be able to enter into the contract; or if this relates to an existing product you're using, we may have to suspend or cancel it. We will notify you if this is the case at the time. Where providing the data is optional, and you choose not to share personal data, features like personalization that use such data will not work for you.

[Learn more](#)

[Top of page](#) □

## How we use personal data

---

Microsoft uses the data we collect to provide you with rich, interactive experiences. In particular, we use data to:

- Provide our products, which includes updating, securing, and troubleshooting, as well as providing support. It also includes sharing data, when it is required to provide the service or carry out the transactions you request.
- Improve and develop our products.
- Personalize our products and make recommendations.
- Advertise and market to you, which includes sending promotional communications, targeting advertising, and presenting you with relevant offers.

judgment of the Court of Justice of the EU in Case C-311/18. To learn more, [visit the U.S. Department of Commerce's Privacy Shield website](#).

### Contact us

If you have a privacy concern, complaint, or question for the Microsoft Chief Privacy Officer or EU Data Protection Officer, please contact us by using our [web form](#). For more information about contacting Microsoft, including Microsoft Ireland Operations Limited, see the [How to contact us](#) section of this privacy statement.

We also use the data to operate our business, which includes analyzing our performance, meeting our legal obligations, developing our workforce, and doing research.

In carrying out these purposes, we combine data we collect from different contexts (for example, from your use of two Microsoft products) or obtain from third parties to give you a more seamless, consistent, and personalized experience, to make informed business decisions, and for other legitimate purposes.

Our processing of personal data for these purposes includes both automated and manual (human) methods of processing. Our automated methods often are related to and supported by our manual methods. For example, our automated methods include artificial intelligence (AI), which we think of as a set of technologies that enable computers to perceive, learn, reason, and assist in decision-making to solve problems in ways that are similar to what people do. To build, train, and improve the accuracy of our automated methods of processing (including AI), we manually review some of the predictions and inferences produced by the automated methods against the underlying data from which the predictions and inferences were made. For example, we manually review short snippets of voice data that we have taken steps to de-identify to improve our speech recognition technologies. This manual review may be conducted by Microsoft employees or vendors who are working on Microsoft's behalf.

[Learn more](#)

[Top of page](#) 

## Reasons we share personal data

---

We share your personal data with your consent or to complete any transaction or provide any product you have requested or authorized. We also share data with Microsoft-controlled affiliates and subsidiaries; with vendors working on our behalf; when required by law or to respond to legal process; to protect our customers; to protect lives; to maintain the security of our products; and to protect

the rights and property of Microsoft and its customers.

Please note that, as defined under certain U.S. state data privacy laws, “sharing” also relates to providing personal data to third parties for personalized advertising purposes. Please see the [U.S. State Data Privacy](#) section below and our [U.S. State Data Privacy Laws Notice](#) for more information.

[Learn more](#)

[Top of page](#) □

## How to access and control your personal data

---

You can also make choices about the collection and use of your data by Microsoft. You can control your personal data that Microsoft has obtained, and exercise your data protection rights, by contacting Microsoft or using various tools we provide. In some cases, your ability to access or control your personal data will be limited, as required or permitted by applicable law. How you can access or control your personal data will also depend on which products you use. For example, you can:

- Control the use of your data for personalized advertising from Microsoft by visiting our [opt-out page](#).
- Choose whether you wish to receive promotional emails, SMS messages, telephone calls, and postal mail from Microsoft.
- Access and clear some of your data through the [Microsoft privacy dashboard](#).

Not all personal data processed by Microsoft can be accessed or controlled via the tools above. If you want to access or control personal data processed by Microsoft that is not available via the tools above or directly through the Microsoft products you use, you can always contact Microsoft at the address in the [How to contact us](#) section or by using our [web form](#).

We provide aggregate metrics about user requests to exercise their data protection rights via the [Microsoft Privacy Report](#).

[Learn more](#)

[Top of page](#) □

## Cookies and similar technologies

---

Cookies are small text files placed on your device to store data that can be recalled by a web server in the domain that placed the cookie. We use cookies and similar technologies for storing and honoring your preferences and settings, enabling you to sign in, providing interest-based advertising, combating fraud, analyzing how our products perform, and fulfilling other legitimate purposes. Microsoft apps use additional identifiers, such as the advertising ID in Windows described in the [Advertising ID](#) section of this privacy statement, for similar purposes.

We also use “web beacons” to help deliver cookies and gather usage and performance data. Our websites may include web beacons, cookies, or similar technologies from third-party service providers.

You have a variety of tools to control the data collected by cookies, web beacons, and similar technologies. For example, you can use controls in your internet browser to limit how the websites you visit are able to use cookies and to withdraw your consent by clearing or blocking cookies.

[Learn more](#)

[Top of page](#) □

## Products provided by your organization —notice to end users

---

If you use a Microsoft product with an account provided by an organization you are affiliated with, such as your work or school account, that organization can:

- Control and administer your Microsoft product and product

account, including controlling privacy-related settings of the product or product account.

- Access and process your data, including the interaction data, diagnostic data, and the contents of your communications and files associated with your Microsoft product and product accounts.

If you lose access to your work or school account (in event of change of employment, for example), you may lose access to products and the content associated with those products, including those you acquired on your own behalf, if you used your work or school account to sign in to such products.

Many Microsoft products are intended for use by organizations, such as schools and businesses. Please see the [Enterprise and developer products](#) section of this privacy statement. If your organization provides you with access to Microsoft products, your use of the Microsoft products is subject to your organization's policies, if any. You should direct your privacy inquiries, including any requests to exercise your data protection rights, to your organization's administrator. When you use social features in Microsoft products, other users in your network may see some of your activity. To learn more about the social features and other functionality, please review documentation or help content specific to the Microsoft product. Microsoft is not responsible for the privacy or security practices of our customers, which may differ from those set forth in this privacy statement.

When you use a Microsoft product provided by your organization, Microsoft's processing of your personal data in connection with that product is governed by a contract between Microsoft and your organization. Microsoft processes your personal data to provide the product to your organization and you, and in some cases for Microsoft's business operations related to providing the product as described in the [Enterprise and developer products](#) section. As mentioned above, if you have questions about Microsoft's processing of your personal data in connection with providing products to your organization, please contact your organization. If you have questions about Microsoft's business operations in connection with providing products to your organization as provided in the Product Terms,

please contact Microsoft as described in the [How to contact us](#) section. For more information on our business operations, please see the [Enterprise and developer products](#) section.

For Microsoft products provided by your K-12 school, including Microsoft 365 Education, Microsoft will:

- not collect or use student personal data beyond that needed for authorized educational or school purposes;
- not sell or rent student personal data;
- not use or share student personal data for advertising or similar commercial purposes, such as behavioral targeting of advertisements to students;
- not build a personal profile of a student, other than for supporting authorized educational or school purposes or as authorized by the parent, guardian, or student of appropriate age; and
- require that our vendors with whom student personal data is shared to deliver the educational service, if any, are obligated to implement these same commitments for student personal data.

[Top of page](#) □

## Microsoft account

---

With a Microsoft account, you can sign in to Microsoft products, as well as those of select Microsoft partners. Personal data associated with your Microsoft account includes credentials, name and contact data, payment data, device and usage data, your contacts, information about your activities, and your interests and favorites. Signing in to your Microsoft account enables personalization and consistent experiences across products and devices, permits you to use cloud data storage, allows you to make payments using payment instruments stored in your Microsoft account, and enables other features.

There are three types of Microsoft account:

- When you create your own Microsoft account tied to your



personal email address, we refer to that account as a **personal Microsoft account**.

- When you or your organization (such as an employer or your school) create your Microsoft account tied to your email address provided by that organization, we refer to that account as a **work or school account**.
- When you or your service provider (such as a cable or internet service provider) create your Microsoft account tied to your email address with your service provider's domain, we refer to that account as a **third-party account**.

If you sign into a service offered by a third party with your Microsoft account, you will share with that third party the account data required by that service.

[Learn more](#)

[Top of page](#) □

## Collection of data from children

---

For users under the age specified by law in your jurisdiction, for example under 13 in the U.S., certain Microsoft products and services will either block users under that age or will ask them to provide consent or authorization from a parent or guardian before they can use it. We will not knowingly ask children under that age to provide more data than is required to provide for the product.

Once parental consent or authorization is granted, the child's account is treated much like any other account. The child can access communication services, like Outlook and Skype, and can freely communicate and share data with other users of all ages. Parents or guardians can change or revoke the consent choices previously made. [Learn more about parental consent and Microsoft child accounts](#).

As the organizer of a Microsoft family group, the parent or guardian can manage a child's information and settings on their [Family Safety](#) page and view and delete a child's data on their [privacy dashboard](#). Select [Learn more](#) below for more information about how to access

and delete child data.

For more information about children and Xbox profiles, select [Learn more](#) below.

[Learn more](#)

[Top of page](#) □

## Other important privacy information

---

Below you will find additional privacy information, such as how we secure your data, where we process your data, and how long we retain your data. You can find more information on Microsoft and our commitment to protecting your privacy at [Microsoft Privacy](#).

[Learn more](#)

[Top of page](#) □

## Enterprise and developer products

---

Enterprise and Developer Products are Microsoft products and related software offered to and designed primarily for use by organizations and developers. They include:

- Cloud services, referred to as Online Services in the Product Terms, such as Microsoft 365 and Office 365, Microsoft Azure, Microsoft Dynamics365, and Microsoft Intune for which an organization (our customer) contracts with Microsoft for the services (“Enterprise Online Services”).
- Other enterprise and developer tools and cloud-based services, such as Azure PlayFab Services (to learn more see [Azure PlayFab Terms of Service](#)).
- Server, developer, and hybrid cloud platform products, such as Windows Server, SQL Server, Visual Studio, System Center, Azure Stack and open source software like Bot Framework solutions (“Enterprise and Developer Software”).

- Appliances and hardware used for storage infrastructure, such as StorSimple (“Enterprise Appliances”).
- Professional services referred to in the Product Terms that are available with Enterprise Online Services, such as onboarding services, data migration services, data science services, or services to supplement existing features in the Enterprise Online Services.

***In the event of a conflict between this Microsoft privacy statement and the terms of any agreement(s) between a customer and Microsoft for Enterprise and Developer Products, the terms of those agreement(s) will control.***

***You can also learn more about our Enterprise and Developer Products’ features and settings, including choices that impact your privacy or your end users’ privacy, in product documentation.***

If any of the terms below are not defined in this Privacy Statement or the Product Terms, they have the definitions below.

**General.** When a customer tries, purchases, uses, or subscribes to Enterprise and Developer Products, or obtains support for or professional services with such products, Microsoft receives data from you and collects and generates data to provide the service (including improving, securing, and updating the service), conduct our business operations, and communicate with the customer. For example:

- When a customer engages with a Microsoft sales representative, we collect the customer’s name and contact data, along with information about the customer’s organization, to support that engagement.
- When a customer interacts with a Microsoft support professional, we collect device and usage data or error reports to diagnose and resolve problems.
- When a customer pays for products, we collect contact and payment data to process the payment.
- When Microsoft sends communications to a customer, we use data to personalize the content of the communication.
- When a customer engages with Microsoft for professional services, we collect the name and contact data of the

customer's designated point of contact and use information provided by the customer to perform the services that the customer has requested.

The Enterprise and Developer Products enable you to purchase, subscribe to, or use other products and online services from Microsoft or third parties with different privacy practices, and those other products and online services are governed by their respective privacy statements and policies.

[Learn more](#)

[Top of page](#) □

## Productivity and communications products

---

Productivity and communications products are applications, software, and services you can use to create, store, and share documents, as well as communicate with others.

[Learn more](#)

[Top of page](#) □

## Search, Microsoft Edge, and artificial intelligence

---

Search and artificial intelligence products connect you with information and intelligently sense, process, and act on information—learning and adapting over time.

[Learn more](#)

[Top of page](#) □

## Windows

---

Windows is a personalized computing environment that enables you to seamlessly roam and access services, preferences, and content across your computing devices from phones to tablets to the Surface Hub. Rather than residing as a static software program on your device, key components of Windows are cloud-based, and both cloud and local elements of Windows are updated regularly, providing you with the latest improvements and features. In order to provide this computing experience, we collect data about you, your device, and the way you use Windows. And because Windows is personal to you, we give you choices about the personal data we collect and how we use it. Note that if your Windows device is managed by your organization (such as your employer or school), your organization may use centralized management tools provided by Microsoft or others to access and process your data and to control device settings (including privacy settings), device policies, software updates, data collection by us or the organization, or other aspects of your device. Additionally, your organization may use management tools provided by Microsoft or others to access and process your data from that device, including your interaction data, diagnostic data, and the contents of your communications and files. For more information about data collection in Windows, see [Data collection summary for Windows](#). This statement discusses Windows 10 and Windows 11 and references to Windows in this section relate to those product versions. Earlier versions of Windows (including Windows Vista, Windows 7, Windows 8, and Windows 8.1) are subject to their own privacy statements.

[Learn more](#)

[Top of page](#) □

## Entertainment and related services

---

Entertainment and Related Services power rich experiences and enable you to access a variety of content, applications and games.

[Learn more](#)

[Top of page](#) 

[Sitemap](#)

[Contact Microsoft](#)

[Privacy](#)

[Terms of use](#)

[Trademarks](#)

[Safety & eco](#)

[Recycling](#)

[About our ads](#)

[© Microsoft 2023](#)

# Privacy for young people

Last updated March 2023

Your privacy is important. When you use Microsoft products and services, we get certain information about you. This information, like your name and email address, is called personal data. We want you to know what personal data we have about you and how we use it. We also want you to know that you have rights over that data.

We hope this page will help you, as a young person, learn about and understand Microsoft's privacy practices and how to use our products in a way that protects your privacy. This page also highlights topics that may be helpful for parents and guardians.

If you have questions about the information in this page, you may want to talk to your parent or guardian. To read more about how Microsoft uses personal data, you can read the [Microsoft Privacy Statement](#). Learn more about Microsoft and your privacy at [privacy.microsoft.com](https://privacy.microsoft.com).

~~Many of our products need personal data to work. The types of personal data we get depends on the~~  
~~Microsoft uses data to give you great experiences. We may use personal data to:~~  
~~Some of our services include ads. If we know you are under 18, we won't show you personalized ads. You~~  
~~Depending on where you live, local laws might require us to get your parent's or guardian's consent, or~~  
~~Microsoft Family Safety. If your account is a child account within a Microsoft Family, your Family organizer~~  
~~You can make choices about the data we get and how we use it. For example,~~  
~~When you use our products at school or with a school account, your school may share your personal data~~  
~~We use strong security protections to help keep your data safe. These protections help prevent others from~~

~~We share personal data for many reasons. With your consent, we share your data to complete transactions.~~

~~We keep personal data in different places around the world. But wherever we keep the data, we use strong~~

~~We keep personal data for as long as we need to provide our services, to comply with the law, and for~~

~~To originally create this page, we consulted with a group of young people who served on the 2021~~

~~If you have a privacy question for Microsoft, please contact us by using our [web form](#). We will respond to~~

[Sitemap](#)

[Contact Microsoft](#)

[Privacy](#)

[Terms of use](#)

[Trademarks](#)

[Safety & eco](#)

[Recycling](#)

[About our ads](#)

© Microsoft 2023